

.....
.....
.....

Działając na podstawie art. 38 ustawy z dnia 29 stycznia 2004 r. Prawo zamówień publicznych (Dz. U. z 2016 r. poz. 1020 ze zm.), Wójt Gminy Liniewo udziela odpowiedzi na postawione zapytania w związku z postępowaniem ogłoszonym w dniu 08.02.2017 r. w Biuletynie Zamówień Publicznych pod nr 21969 - 2017 na wykonanie zadania pn. „**Modernizacja świetlicy wiejskiej przy OSP w Lubieszynie, modernizacja świetlicy wiejskiej przy OSP w Głodowie, modernizacja świetlicy wiejskiej w Sobączu, modernizacja strażnicy OSP w Liniewie**”.

Modernizacja świetlicy wiejskiej przy OSP w Głodowie:

Pytanie 1.

W przedmiarze robót w poz. 48 i 49 i opisie przedmiotu zamówienia ujęto wymianę obudowy, i wyposażenie rozdzielni, nie podano wyposażenia rozdzielni. Proszę o podanie wyposażenia rozdzielni oraz ile rzędowa ma być rozdzielnica.

Odpowiedź 1.

Wyposażenie rozdzielni dobrać zgodnie z dokumentacją fotograficzną wcześniej załączoną.

Pytanie 2.

W przedmiarze robót i w SIWZ ujęto rozbiórkę posadzki, izolację z folii oraz wykonanie posadzki z płytek gres. Czy w zakres zadania wchodzi izolacja ze styropianu celem docieplenia posadzki i wyrównania poziomów po rozbiórce posadzki z desek i legarów? Jeśli tak to proszę o podanie grubości styropianu.

Odpowiedź 2.

Przedmiot zamówienia nie obejmuje wykonania izolacji z płyt styropianowych.

Pytanie 3

W poz. 34 przedmiaru ujęto Okna z kształtowników PCV 0,9*2,05+1,50*2, w ogłoszeniu i w SIWZ pisze o drzwiach PCV. Co należy wycenić drzwi czy okna i czy podane wymiary są wymiarami w świetle muru, czy w świetle ościeżnicy?

Odpowiedź 3

Pozycja dotyczy wymiany drewnianych drzwi na PCV. Podane wymiary są w świetle muru. Drzwi o wymiarach 1,5 *2 są drzwiami dwuskrzydłowymi.

Pytanie 4

W poz. 36 ujęto drzwi zewnętrzne klepkowe o pow. ponad 1,5m² – obmiar 5*0,8*2,05. Proszę o sprecyzowanie rodzaju drzwi i ich przeznaczenie, do których pomieszczeń mają być zamontowane oraz czy wymiary podane są wymiarami w świetle muru czy w świetle ościeżnicy. Proszę o podanie rodzaju ościeżnic do drzwi z pozycji 36 . Czy ościeżnice stałe z opaskami? Czy regulowane na szerokość ściany? Jeśli ościeżnice regulowane proszę o podanie grubości ścian w miejscach montażu.

Odpowiedź 4

Pozycja dotyczy wymiany drzwi pływiniowych do łazienki 4 szt. (z otworami wentylacyjnymi) oraz 1 sztuka wejście do kuchni. Ościeżnice metalowe pomalowane w kolorze drzwi. Łazienka kolor drzwi biały, kuchnia jasny brąz.

Pytanie 5

W przedmiarze nie ujęto demontażu drzwi i ościeżnic . Czy demontaż wchodzi w zakres zadania?

Odpowiedź 5

Tak demontaż i montaż wszystkich drzwi i ościeżnic wskazanych w przedmiarze wchodzi w zakres zamawiania. Drzwi PCW dwuskrzydłowe poz. 34 przeszkolone do połowy wysokości każdego skrzydła, analogicznie drzwi aluminiowe poz. 35 (współczynnik przenikania ciepła $U=1,3\text{w/m}^2\cdot\text{K}$) Zastosować szkło bezpieczne mleczne w drzwiach aluminiowych, przezroczyste w PCV.

Pytanie 6

W przedmiarze nie ujęto wywozu i utylizacji materiałów z rozbiórki. Czy wchodzi w zakres zadania i czy należy doliczyć do wyceny?

Odpowiedź 6

Tak materiały z rozbiórki podłogi (deski i legary) pozostawić do dyspozycji Zamawiającego, materiały rozbiórkowe betowe (czysty nie zanieczyszczony papą) dostarczyć do PSZOK- U w Orlu (odbiór bezpłatny) pozostałe materiały usunąć i zutylizować na koszt Wykonawcy.

Pytanie 7

W pozycji 50 i 51 ujęto przewody o łącznym przekroju $7,5\text{mm}^2$ proszę o podanie rodzaju przewodu i ilości poszczególnych przewodów.

Odpowiedź 7

Pozycja 51 dotyczy przewodu o przekroju $3\cdot 2,5\text{mm}^2$ - 385 mb.
Pozycja 52 dotyczy przewodu o przekroju $3\cdot 1,5\text{mm}^2$ - 90 mb.

Pytanie 8

W pozycji 58 ujęto oprawy oświetleniowe. Proszę o podanie ilości poszczególnych opraw.

Odpowiedź 8

Oprawy łazienkowe 4 szt. (Eglo Palomaro 13W LED), korytarz 1 szt. (Pasteri 31592, kinkiety na sali 7 szt. (LED Enya).

OSP Lubieszyn

Pytanie 9

W pozycji 6 ujęto izolację cieplną i przeciwdźwiękową z płyt styropianowych poziomych na wierzchu konstrukcji na sucho – styropapa 12cm nie ujęto mocowania do podłoża.

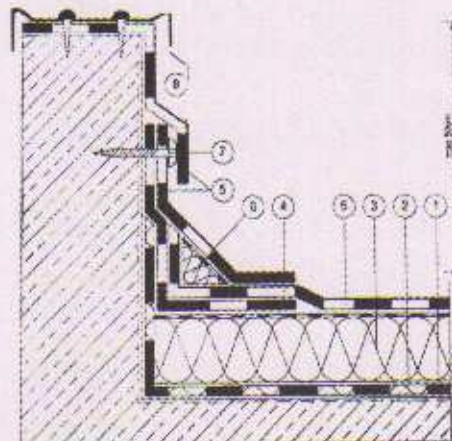
Czy styropapę należy mocować do podłoża?. Jeśli tak to proszę o podanie sposobu mocowania.

Odpowiedź 9

Tak styropapę montować na klej przystosowany do łączenia podłoża z papą do styropianu. Przed przystąpieniem do układania styropapy należy odpowiednio przygotować podłoże. Powinno być ono czyste, suche oraz zagruntowane emulsyjną masą asfaltową. Zastosować klej, który zalecany jest przed danego producenta styropapy. Użycie kleju powinno być poprzedzone dokładnym sprawdzeniem czy nie zawiera on rozpuszczalników organicznych, czyli związków szkodliwych dla styropianów.


Rozwiązanie atyki:

1. Impregnat
2. Paroizolacja
3. Styropapa 12 cm
4. , 5. Papa Termozgrzewalna
6. Trójkąt styropianowy oklejony papą
7. Listwa mocująca
8. Obróbka blacharska



Sposób montażu styropapy przy pasie nadrynnowym:

Na krawędzi dachu zamontować (za pomocą łączników mechanicznych) krawędziak drewniany o wymiarach 12x12 cm, do krawędziak zamontować haki rynnowe, a następnie opierzenie z blachy powlekanej. Całość pokryć papą wierzchniego krycia. Wzdłuż pasa nadrynnowego styropapę montować dodatkowo łączniki mechaniczne (do szerokości 1 m) na całej długości pasa nadrynnowego.



W O I T
Mieszko Wierczak

Otrzymują:

1. Wykonawcy,
2. BIP,
3. Tablica ogłoszeń,
4. a/a.