

**UCHWAŁA NR XXXIX/327/2022**  
**RADY GMINY LINIEWO**

z dnia 19 maja 2022 r.

**w sprawie uchwalenia zmiany miejscowego planu zagospodarowania przestrzennego dla działek położonych w miejscowości Chrztowo gmina Liniewo**

Na podstawie art. 18 ust. 2 pkt 5 i art. 40 ust. 1 ustawy z dnia 8 marca 1990 r. o samorządzie gminnym (t.j. Dz.U. 2022 r. poz. 559) oraz art. 20 ust. 1 ustawy z dnia 27 marca 2003 r. o planowaniu i zagospodarowaniu przestrzennym (t.j. Dz.U. 2022 r. poz. 503) oraz uchwały Nr XXIII/204/2020 Rady Gminy Liniewo z dnia 30 października 2020 r. w sprawie przystąpienia do sporządzenia zmiany miejscowego planu zagospodarowania przestrzennego dla działek położonych w miejscowości Chrztowo gmina Liniewo, po stwierdzeniu, że ustalenia zmiany miejscowego planu zagospodarowania przestrzennego nie naruszają ustaleń „Studium uwarunkowań i kierunków zagospodarowania przestrzennego gminy Liniewo”, Rada Gminy Liniewo uchwała, co następuje:

**Rozdział 1.**  
**Ustalenia ogólne**

§ 1. 1. Zmiana miejscowego planu zagospodarowania przestrzennego dla działek położonych w miejscowości Chrztowo gmina Liniewo, zwana dalej planem, obejmuje obszar o powierzchni ok. 0,9 ha, przedstawiony na rysunku planu, zgodny z uchwałą Nr XXIII/204/2020 Rady Gminy Liniewo z dnia 30 października 2020 r. w sprawie przystąpienia do sporządzenia zmiany miejscowego planu zagospodarowania przestrzennego dla działek położonych w miejscowości Chrztowo gmina Liniewo.

2. Załącznikami do uchwały są:

- 1) rysunek planu w skali 1:1000, będący integralną częścią uchwały i stanowiący załącznik nr 1 do uchwały;
- 2) rozstrzygnięcie o sposobie rozpatrzenia uwag do projektu planu, stanowiące załącznik nr 2 do uchwały;
- 3) rozstrzygnięcie o sposobie realizacji, zapisanych w planie, inwestycji z zakresu infrastruktury technicznej, które należą do zadań własnych gminy oraz zasadach ich finansowania, zgodnie z przepisami o finansach publicznych, stanowiące załącznik nr 3 do uchwały;
- 4) dane przestrzenne, stanowiące załącznik nr 4 do uchwały.

§ 2. Ilekroć w przepisach niniejszej uchwały jest mowa o:

- 1) nieprzekraczalnej linii zabudowy – należy przez to rozumieć linię ograniczającą obszar, na którym można lokalizować zabudowę; Linia ta nie dotyczy: urządzeń budowlanych, sieci infrastruktury technicznej i urządzeń z nimi związanych, obiektów małej architektury, miejsc do parkowania dla samochodów, dojeżdż, dojazdów, ogrodzeń, tymczasowych obiektów budowlanych usługowo-handlowych oraz drugorzędnych elementów budynku takich jak: schody, balkon, taras, ganek, gzyms, okap dachu, rynna, rura spustowa, podokienniki oraz innych detali wystroju architektonicznego;
- 2) obiekcie towarzyszącym – należy przez to rozumieć wiatę lub budynek z pomieszczeniami pomocniczymi, technicznymi, socjalnymi, gospodarczymi, garażowymi, niezbędnymi do funkcjonowania budynku realizowanego zgodnie z przeznaczeniem terenu;
- 3) przepisach odrębnych – należy przez to rozumieć przepisy ustaw wraz z aktami wykonawczymi oraz przepisy aktów prawa miejscowego dotyczące obszaru objętego planem;
- 4) terenie – należy przez to rozumieć obszar, wyznaczony liniami rozgraniczającymi oraz oznaczony symbolem, na który składa się symbol liczbowy, określający numer porządkowy terenu oraz symbol literowy, określający przeznaczenie terenu;
- 5) uchwale – należy przez to rozumieć niniejszą uchwałę;
- 6) usługach nieuciążliwych – należy przez to rozumieć działalność usługową spełniającą wymogi ochrony środowiska, dla których nie stwierdzono obowiązku przeprowadzenia oceny oddziaływania przedsięwzięcia na środowisko, w rozumieniu przepisów odrębnych o udostępnieniu informacji o środowisku i jego

ochronie, udziale społeczeństwa w ochronie środowiska oraz ocenach oddziaływania na środowisko oraz taką działalność, która nie powoduje przekroczenia standardów jakości środowiska określonych w przepisach odrębnych. Ponadto, do usług nieuciążliwych nie można zaliczyć działalności usługowej obejmującej: skup, przeladunek, handel złomu i innych odpadów;

- 7) ustawie – należy przez to rozumieć ustawę z dnia 27 marca 2003 r. o planowaniu i zagospodarowaniu przestrzennym (t.j. Dz. U. z 2022 r. poz. 503);
- 8) wysokości zabudowy – należy przez to rozumieć wysokość budynku w rozumieniu przepisów odrębnych, a w przypadku innego obiektu budowlanego maksymalny pionowy wymiar obiektu budowlanego liczony od poziomu terenu przy najniższej położonej części tego obiektu budowlanego do najwyższej położonej części tego obiektu budowlanego.

**§ 3. 1.** Następujące oznaczenia graficzne na rysunku planu są obowiązującymi ustaleniami planu:

- 1) granica obszaru objętego planem;
- 2) linie rozgraniczające tereny;
- 3) symbole terenów;
- 4) nieprzekraczalne linie zabudowy;
- 5) przeznaczenia terenów.

2. Następujące oznaczenie graficzne przedstawione na rysunku planu stanowi oznaczenie wynikające z przepisów odrębnych – obszar położony w granicach Polaszковского Obszaru Chronionego Krajobrazu.

3. Pozostałe oznaczenia graficzne przedstawione na rysunku planu są informacyjnymi oznaczeniami planu.

**§ 4.** Ze względu na uwarunkowania, brak przedmiotu regulacji na obszarze objętym planem, nie określa się:

- 1) wymagań wynikających z potrzeb kształtowania przestrzeni publicznych;
- 2) zasad ochrony dziedzictwa kulturowego i zabytków, w tym krajobrazów kulturowych, oraz dóbr kultury współczesnej;
- 3) terenów górniczych, a także obszarów szczególnego zagrożenia powodzią, obszarów osuwania się mas ziemnych, krajobrazów priorytetowych określonych w audycie krajobrazowym oraz w planach zagospodarowania przestrzennego województwa;
- 4) szczególnych warunków zagospodarowania terenów lub ograniczeń w ich użytkowaniu, w tym zakazu zabudowy;
- 5) sposobu i terminu tymczasowego zagospodarowania, urządzania i użytkowania terenów.

**§ 5. 1.** Ustala się następujące przeznaczenia terenów: zabudowa mieszkaniowa jednorodzinna, dla terenu oznaczonego symbolem: 1MN.

2. Na terenie 1MN, poza budynkami i urządzeniami z nimi związanymi, realizowanymi zgodnie z przeznaczeniem terenu, dopuszcza się: obiekty towarzyszące, dojścia, dojazdy, parkingi, zielen, infrastrukturę techniczną.

**§ 6.** W zakresie zasad ochrony i kształtowania ładu przestrzennego ustala się obowiązek lokalizacji zabudowy zgodnie z obowiązującymi lub nieprzekraczalnymi liniami zabudowy zwymiarowanymi i określonymi na rysunku planu.

**§ 7.** W zakresie zasad ochrony środowiska, przyrody i krajobrazu oraz zasad kształtowania krajobrazu ustala się:

- 1) zakaz realizacji przedsięwzięć mogących znacząco oddziaływać na środowisko;
- 2) dopuszczalne poziomy hałasu jak dla terenów zabudowy mieszkaniowej jednorodzinne.

**§ 8.** W zakresie zasad kształtowania zabudowy oraz wskaźników zagospodarowania terenu ustala się:

- 1) obowiązek zapewnienia miejsc do parkowania dla samochodów w granicach terenu, na którym lokalizowana jest inwestycja, w ilości nie mniejszej niż:
  - a) 1 stanowisko na 1 mieszkanie,

- b) 1 stanowisko na każde rozpoczęte 50 m<sup>2</sup> powierzchni użytkowej lokalu usługowego;
- 2) realizację miejsc do parkowania formie: garażu, parkingu, placu postojowego, wiaty;
- 3) realizację miejsc postojowych przeznaczonych na parkowanie pojazdów zaopatrzonych w kartę parkingową w ilości zgodnej z wymogami przepisów odrębnych.

§ 9. 1. W zakresie granic i sposobów zagospodarowania terenów lub obiektów podlegających ochronie, ustalonych na podstawie przepisów odrębnych dla obszaru, o którym mowa w ust. 2, ustala się sposób zagospodarowania zgodny z ustaleniami uchwały, uwzględniający ograniczenia wynikające z przepisów odrębnych.

2. W granicach obszaru objętego planem zlokalizowane jest obszar położony w granicach Polaszkowskiego Obszaru Chronionego Krajobrazu.

§ 10. 1. W zakresie szczegółowych zasad i warunków scalania i podziału nieruchomości ustala się dla działki uzyskanej w wyniku scalania i podziału nieruchomości:

- 1) powierzchnia nie mniejsza niż 800 m<sup>2</sup>;
- 2) minimalna szerokość frontu 15 m;
- 3) kąt położenia granic działki w stosunku do pasa drogowego od 70° do 110°.

2. Ustalenia, o których mowa w ust. 1 nie dotyczą wydzielei pod infrastrukturę techniczną.

§ 11. W zakresie zasad modernizacji, rozbudowy i budowy systemów komunikacji i infrastruktury technicznej ustala się:

- 1) dla systemu komunikacji:
  - a) obsługę komunikacyjną obszaru objętego planem z dróg przyległych do obszaru objętego planem lub dróg wewnętrznych, o których mowa w lit. c,
  - b) powiązanie z zewnętrznym układem komunikacyjnym poprzez drogi wewnętrzne, o których mowa w lit. c,
  - c) dopuszczenie wydzielania dróg wewnętrznych o szerokości nie mniejszej niż 6 m,
  - d) w przypadku wydzielania nieprzelotowych dróg wewnętrznych obowiązek realizacji placów do zawracania o wymiarach nie mniejszych niż 12,5 m x 12,5 m,
  - e) ustalenia lit. d nie dotyczą: drogi wewnętrznej, która zapewnia obsługę komunikacyjną dla 1 działki budowlanej lub drogi wewnętrznej o długości nie większej niż 50 m;
- 2) dla systemu infrastruktury technicznej:
  - a) dopuszczenie realizacji infrastruktury technicznej na każdym terenie, pod warunkiem, że nie koliduje z zagospodarowaniem terenu lub jest związana z użytkowaniem terenu, a w szczególności realizacją przyłączenia do sieci, realizacją indywidualnego ujęcia wody, urządzenia służącego oczyszczaniu lub gromadzeniu ścieków,
  - b) obowiązek powiązania z zewnętrznym układem infrastruktury technicznej poprzez sieci realizowane w granicach terenów dróg lub poprzez sieci realizowane w granicach innych terenów pod warunkiem, że nie kolidują z zagospodarowaniem terenu i nie spowodują zmiany przeznaczenia terenu;
- 3) zaopatrzenie w wodę z sieci wodociągowej o średnicy nie mniejszej niż 80 mm lub z indywidualnych ujęć wody;
- 4) odprowadzanie ścieków bytowych poprzez sieć kanalizacyjną o średnicy nie mniejszej niż 50 mm lub do zbiorników bezodpływowych, lub do przydomowych oczyszczalni ścieków;
- 5) odprowadzanie wód opadowych i roztopowych poprzez urządzenia do powierzchniowego odwodnienia lub kanalizację deszczową o średnicy nie mniejszej niż 50 mm;
- 6) dopuszczenie zagospodarowanie wód opadowych i roztopowych w obrębie własnej działki;

- 7) zaopatrzenie w ciepło z sieci ciepłowniczej niskoparametrowej lub indywidualnych źródeł ciepła o sprawności energetycznej nie mniejszej niż 75 %, lub źródeł odnawialnych o mocy nie przekraczającej 100kW;
- 8) zaopatrzenia w gaz z sieci gazowej niskiego ciśnienia o średnicy nie mniejszej niż 32 mm lub indywidualnych źródeł gazu;
- 9) zaopatrzenia w energię elektryczną z sieci elektroenergetycznej niskiego i średniego napięcia lub indywidualnych źródeł energii, w tym odnawialnych o mocy nie przekraczającej 100kW;
- 10) dopuszczenie realizacji obiektów i urządzeń infrastruktury technicznej z zakresu łączności publicznej.

§ 12. W planie obowiązują stawki procentowe, na podstawie których ustala się opłatę, o której mowa w art. 36 ust. 4 ustawy w wysokości 15 %.

## **Rozdział 2. Ustalenia szczegółowe**

§ 13. 1. Dla terenu MN ustala się przeznaczenie terenu: zabudowa mieszkaniowa jednorodzinna.

2. Dopuszczenie realizacji wyłącznie usług nieuciążliwych w budynku mieszkalnym jednorodzinnym zgodnie z przepisami odrębnymi.

3. W zakresie zasad kształtowania zabudowy oraz zagospodarowania terenu ustala się:

- 1) wysokość zabudowy do 9 m, przy czym dla obiektów towarzyszących do 7 m;
- 2) wysokość posadzki parteru budynków mieszkalnych nie większa niż 0,6 m;
- 3) główna bryła budynku kształtowana na rzucie prostokąta, z wyłączeniem kwadratu;
- 4) geometria głównych połączeń, pokrycia i kolorystyki dachu budynków:
  - a) dla budynków mieszkalnych: dwuspadowe symetryczne o kącie nachylenia od 30° do 50°, z dopuszczeniem dachów naczółkowych,
  - b) dla pozostałych budynków o kącie nachylenia połączenia od 15° do 50°,
  - c) materiał pokrycia dachu: dachówka ceramiczna, betonowa lub materiał dachówkopodobny,
  - d) kolor pokrycia dachu: odcienie czerwieni, brązu, grafitu;
- 5) materiały elewacji budynków:
  - a) cegła, drewno, tynki naturalne w kolorze białym, beżowym, jasnoszarym,
  - b) w partii cokołowej dopuszcza się wykończenie kamieniem,
  - c) zakazuje się wykończenia z okładziny z tworzyw sztucznych, sidingu;
- 6) powierzchnię terenu biologicznie czynnego nie mniejszą niż 60 % powierzchni działki budowlanej;
- 7) intensywności zabudowy od 0,001 do 0,6.

4. Ustala się powierzchnię nowo wydzielanej działki budowlanej nie mniejszą niż 800 m<sup>2</sup>.

5. Ustalenia ust. 4 nie dotyczą: regulacji granic, powiększenia działki sąsiedniej, dojazdów, dojazdów, infrastruktury technicznej.

6. Ustala się obsługę komunikacyjną terenów z dróg, o których mowa w § 11 pkt 1.

## **Rozdział 3. Ustalenia końcowe**

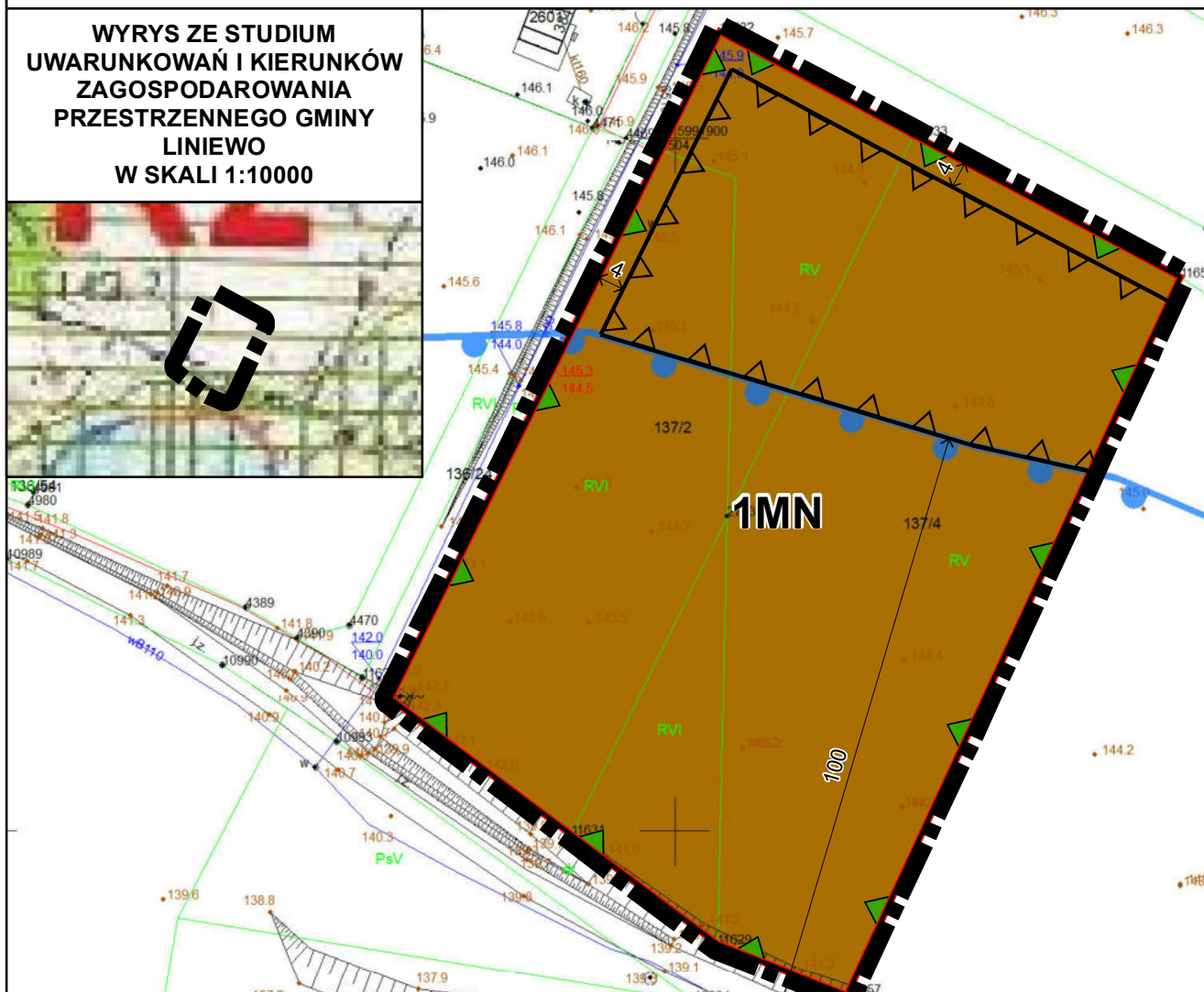
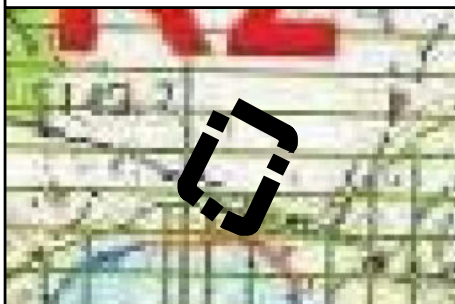
§ 14. Wykonanie uchwały powierza się Wójtowi Gminy Liniewo Uchwała wchodzi w życie po upływie 14 dni od jej ogłoszenia w Dzienniku Urzędowym Województwa Pomorskiego.



# ZMIANA MIEJSCOWEGO PLANU ZAGOSPODAROWANIA PRZESTRZENNEGO DLA DZIAŁEK POŁOŻONYCH W MIEJSCOWOŚCI CHRZTOWO GMINA LINIEWO



WYRYS ZE STUDIUM UWARUNKOWAŃ I KIERUNKÓW ZAGOSPODAROWANIA PRZESTRZENNEGO GMINY LINIEWO W SKALI 1:10000



## LEGENDA

### OBOWIĄZUJĄCE USTALENIA PLANU:

■ GRANICA OBSZARU OBJĘTEGO PLANEM

— LINIE ROZGRANICZAJĄCE

1MN SYMBOL TERENU

—△ NIEPRZEKRACZALNE LINIE ZABUDOWY

### PRZEZNACZENIE TERENÓW:

■ MN - ZABUDOWA MIESZKANIOWA JEDNORODZINNA

### OZNACZENIA WYNIKAJĄCE Z PRZEPISÓW ODREBNYCH:

■ OBSZAR POŁOŻONY W GRANICACH POLASZKOWSKIEGO OBSZARU CHRONIONEGO KRAJOBRAZU

### INFORMACYJNE OZNACZENIE PLANU:

←<sup>10</sup>→ LINIE WYMIAROWE [M]

● LINIA 100 M OD LINII BRZEGOWEJ JEZIORA

ZMIANA MIEJSCOWEGO PLANU ZAGOSPODAROWANIA PRZESTRZENNEGO DLA DZIAŁEK POŁOŻONYCH W MIEJSCOWOŚCI CHRZTOWO GMINA LINIEWO

ZAŁĄCZNIK NR 1  
DO UCHWAŁY NR XXXIX/327/2022  
RADY GMINY LINIEWO  
Z DNIA 19 MAJA 2022 R.

RYСУNEK PLANU W SKALI 1:1000

0 5 10 20 30 40 50  
m

Załącznik Nr 2 do uchwały Nr XXXIX/327/2022  
Rady Gminy Liniewo  
z dnia 19 maja 2022 r.

**Rozstrzygnięcie o sposobie rozpatrzenia uwag do projektu planu**

Ze względu na brak złożonych uwag do projektu planu nie dokonuje rozstrzygnięcia, które wynika z art. 20 ust. 1 ustawy z dnia 27 marca 2003 r. o planowaniu i zagospodarowaniu przestrzennym (t.j. Dz. U. z 2022 r. poz. 503).

Załącznik Nr 3 do uchwały Nr XXXIX/327/2022

Rady Gminy Liniewo

z dnia 19 maja 2022 r.

**Rozstrzygnięcie o sposobie realizacji, zapisanych w planie, inwestycji z zakresu infrastruktury technicznej, które należą do zadań własnych gminy oraz zasadach ich finansowania, zgodnie z przepisami o finansach publicznych**

Na podstawie art. 20 ust. 1 ustawy z dnia 27 marca 2003 r. o planowaniu i zagospodarowaniu przestrzennym (t.j. Dz.U. z 2022 r. poz. 503) Rada Gminy Liniewo zarządza, co następuje:

Inwestycje z zakresu infrastruktury technicznej i komunikacyjnej, które należą do zadań własnych gminy będą finansowane z budżetu gminy, w tym ze środków pozyskiwanych z funduszy Unii Europejskiej oraz z innych środków zewnętrznych.

Załącznik Nr 4 do uchwały Nr XXXIX/327/2022

Rady Gminy Liniewo

z dnia 19 maja 2022 r.

Zalacznik4.gml

**Dane przestrzenne, o których mowa w art. 67a ust. 3 i 5 ustawy z dnia 27 marca 2003 r. o planowaniu i zagospodarowaniu przestrzennym (t.j. Dz.U. z 2022 r. poz. 503) ujawnione zostaną po kliknięciu w ikonę**



## Uzasadnienie

### 1. Podstawa podjęcia uchwały.

Na podstawie art. 15 ust. 1 pkt 1 ustawy z dnia 27 marca 2003 r. o planowaniu i zagospodarowaniu przestrzennym (t.j. Dz. U. z 2022 r. poz. 503), zwanej dalej Ustawą, w związku z art. 20 ust. 1 ustawy, przedkładam do uchwalenia projekt zmiany planu zagospodarowania przestrzennego dla działek położonych w miejscowości Chrzutowo gmina Liniewo, zwany dalej Projektem planu.

Przedmiotowa uchwała wypełnia dyspozycje zawarte w uchwale Nr XXIII/204/2020 Rady Gminy Liniewo z dnia 30 października 2020 r. w sprawie przystąpienia do sporządzenia zmiany miejscowego planu zagospodarowania przestrzennego dla działek położonych w miejscowości Chrzutowo gmina Liniewo.

Projekt planu został wykonany zgodnie z procedurą określoną w art. 17 ustawy i zawiera elementy obligatoryjne planu wskazane w art. 15 ust. 2 ustawy, za wyjątkiem:

- wymagań wynikających z potrzeb kształtowania przestrzeni publicznych;
- zasad ochrony dziedzictwa kulturowego i zabytków, w tym krajobrazów kulturowych, oraz dóbr kultury współczesnej;
- terenów górniczych, a także obszarów szczególnego zagrożenia powodzią, obszarów osuwania się mas ziemnych, krajobrazów priorytetowych określonych w audycie krajobrazowym oraz w planach zagospodarowania przestrzennego województwa
- szczególnych warunków zagospodarowania terenów lub ograniczeń w ich użytkowaniu, w tym zakazu zabudowy, ze względu na brak terenów, dla których jest potrzeba określania zakazu zabudowy;
- sposobu i terminu tymczasowego zagospodarowania, urządzania i użytkowania terenów, ze względu na brak terenów, dla których jest potrzeba określania tymczasowego zagospodarowania, urządzania i użytkowania.

Załącznikami do uchwały są:

- rysunek planu w skali 1:1000, stanowiący załącznik nr 1, będący integralną częścią uchwały;
- rozstrzygnięcie o sposobie rozpatrzenia uwag do Projektu planu, stanowiący załącznik nr 2, nie będący ustaleniem planu;
- rozstrzygnięcie o sposobie realizacji inwestycji z zakresu infrastruktury technicznej, zapisanych w planie, które należą do zadań własnych gminy, oraz zasadach ich finansowania, zgodnie z przepisami o finansach publicznych, stanowiący załącznik nr 3, nie będący ustaleniem planu
- dane przestrzenne, stanowiące załącznik nr 4 do uchwały.

Projekt planu został opracowany na podstawie ustaleń „Studium uwarunkowań i kierunków zagospodarowania przestrzennego gminy Liniewo”, zwanego dalej Studium. Obszar opracowania znajduje się w granicach dwóch stref: w strefie centralnej (strefa 1), obejmującej centralną część obrębu i zabudowaną część miejscowości Liniewo oraz w strefie południowej (strefa 3), obejmującej południową część obrębu stanowiącą głównie tereny rolnicze. Zgodnie ze Studium strefa centralna wskazana jest do najwyższej aktywności i rozwoju systemu obsługi turystyki sieciowej krajoznawczej o znaczeniu tranzytowym i lokalnym z miejscowością Liniewo jako ośrodkiem wzrostu wskazanym do rozwoju jako wielofunkcyjne centrum z koncentracją miejsc pracy i usług. Zgodnie ze Studium w strefie 3 poza rozwojem rolnictwa ekologicznego i agroturystyki może nastąpić rozwój turystyki pobytowej, pod warunkiem zachowania równowagi przyrodniczej w otoczeniu jezior. Zachodnia część tego rejonu mpzp leży w granicach wyodrębnionego na rysunku Studium rejonu turystycznego R2 („otoczenie jezior rynnowych: Sobackie, Liniewskie, Polaszzkowskie”), dopuszczonego do rozwoju funkcji rekreacyjnej pod warunkiem zachowania równowagi przyrodniczej

Projekt planu obejmuje obszar o powierzchni ok. 0,9 ha, zlokalizowany w południowej części gminy, w obrębie ewidencyjnych Chrzutowo w sąsiedztwie zabudowań wsi Chrzutowo. Obszar opracowania stanowią tereny otwarte, niezabudowane.

### 2. Realizacja wymogów wynikających z art. 1 ust. 2 – 4 Ustawy.

Spełnienie wymogów określonych w art. 1 ust. 2 Ustawy, polegające na uwzględnieniu:

1) wymagań ładu przestrzennego, w tym urbanistyki i architektury – zostało spełnione poprzez regulacje Projektu planu zawarte w części opisowej uchwały, jak również na załączniku Nr 1. Na rysunku planu jednoznacznie określono linie rozgraniczające tereny o różnym przeznaczeniu lub różnych zasadach zagospodarowania, a w miejscach gdzie dopuszczono zabudowę ustalono nieprzekraczalne linie zabudowy. W części opisowej uchwały regulacje odnoszące się do opisywanego zagadnienia zawarte zostały w ustaleniach szczegółowych oraz ogólnych dotyczących zasad ochrony i kształtowania ładu przestrzennego;

2) walorów architektonicznych i krajobrazowych – zostało spełnione poprzez regulacje zawarte w ustaleniach szczegółowych oraz ogólnych dotyczących zasad ochrony krajobrazu oraz zasad kształtowania krajobraz;

3) wymagań ochrony środowiska, w tym gospodarowania wodami i ochrony gruntów rolnych i leśnych – zostało spełnione poprzez regulacje zawarte w ustaleniach szczegółowych oraz ogólnych dotyczących zasad ochrony środowiska, przyrody oraz zasad modernizacji, rozbudowy i budowy systemów infrastruktury technicznej;

4) wymagań ochrony zdrowia oraz bezpieczeństwa ludzi i mienia, a także potrzeby osób niepełnosprawnych – zostało spełnione poprzez regulacje zawarte w ustaleniach ogólnych dotyczących zasad ochrony środowiska, przyrody, zasad realizacji miejsc postojowych przeznaczonych na parkowanie pojazdów zaopatrzonych w kartę parkingową ;

5) walorów ekonomicznych przestrzeni – zostało spełnione poprzez przeznaczenie pod zabudowę, zgodnie z ustaleniami Studium, terenów zainwestowany i bezpośrednio sąsiadujących z istniejącą zabudową, powiązanych z układem komunikacyjnych, posiadających możliwość uzbrojenia w infrastrukturę techniczną;

6) prawa własności – zostało spełnione poprzez ustalone w planie linie rozgraniczające z poszanowaniem i uwzględnieniem istniejących podziałów geodezyjnych i własności;

7) potrzeb obronności i bezpieczeństwa państwa – zostało spełnione, Projekt planu został przekazany do uzgodnienia z odpowiednimi instytucjami, które nie zgłosił żadnych wniosków i uwag w zakresie potrzeb obronności i bezpieczeństwa państwa;

8) potrzeb interesu publicznego – zostało spełnione poprzez zapewnienie warunków dostępności do dróg publicznych oraz warunków realizacji podstawowej infrastruktury technicznej;

9) potrzeby w zakresie rozwoju infrastruktury technicznej, w szczególności sieci szerokopasmowych – zostało spełnione poprzez regulacje zawarte w ustaleniach ogólnych dotyczących zasad ochrony środowiska, przyrody oraz zasad modernizacji, rozbudowy i budowy systemów infrastruktury technicznej. W planie nie wprowadzono ograniczeń dotyczących inwestycji mających na celu rozwój sieci szerokopasmowej;

10) zapewnienia udziału społeczeństwa w pracach nad miejscowym planem zagospodarowania przestrzennego, w tym przy użyciu środków komunikacji elektronicznej – zostało spełnione poprzez zapewnienie możliwości składania wniosków do Projektu planu. W prasie, na tablicy ogłoszeń Urzędu oraz na stronie internetowej gminy umieszczone zostało ogłoszenie/obwieszczenie w dniu 17.12.2020 r. o przystąpieniu do sporządzenia Projektu planu. W wyznaczonym terminie składania wniosków nie wpłynął żaden wniosek. Ponownie zapewniono możliwość udziału społeczeństwa w przygotowaniu planu miejscowego poprzez umieszczone (w prasie, na tablicy ogłoszeń Urzędu oraz na stronie internetowej gminy) w dniu 26.01.2022 r. ogłoszenie/obwieszczenie o wyłożeniu Projektu planu do publicznego wglądu. W trakcie wyłożenia, które trwało od 03.02.2022 r. do 24.02.2022 r., w dniu 14.02.2022 r. w siedzibie Urzędu odbyła się dyskusja publiczna na temat rozwiązań przyjętych w Projekcie planu. W ustalonym i ogłoszonym publicznie terminie na składanie uwag do Projektu planu nie wpłynęła żadna uwaga;

11) zachowania jawności i przejrzystości procedur planistycznych – zostało spełnione poprzez dokumentowanie wszystkich czynności prowadzonych w trakcie procedury sporządzenia Projektu planu. Z wszystkich spotkań i dyskusji na temat rozwiązań przyjętych w Projekcie planu były sporządzane protokoły. Cała dokumentacja planistyczna wykonana w trakcie opracowania Projektu planu zostanie również przekazana do organu nadzorczego wojewody, w celu sprawdzenia poprawności przeprowadzenia procedury;

12) potrzeb zapewnienia odpowiedniej ilości i jakości wody, do celów zaopatrzenia ludności – zostało spełnione poprzez zapisy planu zawarte w § 12 dotyczące zaopatrzenia w wodę.

Spełnienie wymogów określonych w art. 1 ust. 3 Ustawy, polegające na tym, że ustalając przeznaczenie terenu lub określając potencjalny sposób zagospodarowania i korzystania z terenu, organ waży interes publiczny

i interesy prywatne, w tym zgłaszane w postaci wniosków i uwag, zmierzające do ochrony istniejącego stanu zagospodarowania terenu, jak i zmian w zakresie jego zagospodarowania, a także analizy ekonomiczne, środowiskowe i społeczne, zostało spełnione poprzez poszanowanie prawa własności i istniejącego zagospodarowania przy formułowaniu ustaleń przygotowywanego Projektu planu. Ponadto, na każdym istotnym etapie sporządzania Projektu planu zapewniono możliwość udziału społeczeństwa poprzez umożliwienie składania wniosków i uwag do Projektu planu oraz udział w dyskusji publicznej na temat przyjętych rozwiązań. Na potrzeby opracowanego Projektu planu została przygotowana prognoza skutków finansowych uchwalenia planu miejscowego, w której dokonano oceny wpływu przyjęcia planu na dochody i wydatki miasta. Prognoza została opracowana zgodnie z § 11 rozporządzenia Ministra Infrastruktury z dnia 26 sierpnia 2003 r. w sprawie wymaganego zakresu projektu miejscowego planu zagospodarowania przestrzennego i obejmuje ona między innymi:

- 1) prognozę wpływu ustaleń miejscowego planu zagospodarowania przestrzennego na dochody własne i wydatki gminy, w tym na wpływ z podatku od nieruchomości i inne dochody związane z obrotem nieruchomościami oraz na opłaty i odszkodowania, o których mowa w art. 36 Ustawy;
- 2) prognozę wpływu ustaleń miejscowego planu zagospodarowania przestrzennego na wydatki związane z realizacją inwestycji z zakresu infrastruktury technicznej, które należą do zadań własnych gminy;
- 3) wnioski i zalecenia dotyczące proponowanych rozwiązań Projektu planu, wynikające z uwzględnienia ich skutków finansowych.

Ponadto, na potrzeby Projektu planu została przygotowana prognoza oddziaływania planu na środowiska, w której dokonano oceny wpływu planu na środowisko, zgodnie z wymogami i zakresem określonym w obowiązujących przepisach prawa. Prognoza ta podlegała również procedurze strategicznej oceny oddziaływania na środowisko. Jej zakres został uzgodniony z odpowiednimi instytucjami, a przygotowana ostatecznie prognoza zaopiniowana oraz poddana publicznej weryfikacji w trakcie wyłożenia Projektu planu do publicznego wglądu.

Spełnienie wymogów określonych w art. 1 ust. 4 Ustawy, polegające na tym, że w przypadku sytuowania nowej zabudowy, uwzględnienie wymagań ładu przestrzennego, efektywnego gospodarowania przestrzenią oraz walorów ekonomicznych przestrzeni następuje poprzez:

- 1) kształtowanie struktur przestrzennych przy uwzględnieniu dążenia do minimalizowania transportochłonności układu przestrzennego – zostało spełnione w wyniku rozmieszczenia określonej w planie funkcji, związanej z przeznaczeniem terenu, warunkowane było sąsiedztwem istniejącego układu drogowego, tak aby zapewnić optymalne wykorzystanie dróg, przy jednoczesnym minimalizowaniu uciążliwości powodowanych w szczególności poprzez transport samochodowy;
- 2) lokalizowanie nowej zabudowy mieszkaniowej w sposób umożliwiający mieszkańcom maksymalne wykorzystanie publicznego transportu zbiorowego jako podstawowego środka transportu – zostało spełnione w wyniku ustalenia przeznaczenia terenów w taki sposób, aby zapewnić możliwie sprawne i krótkie dojeżdżania do istniejących przystanków komunikacji publicznej;
- 3) zapewnianie rozwiązań przestrzennych, ułatwiających przemieszczanie się pieszych i rowerzystów – zostało spełnione poprzez zapisy umożliwiające realizację ciągów pieszych i rowerowych;
- 4) dążenie do planowania i lokalizowania nowej zabudowy zgodnie z zasadą zrównoważonego rozwoju i poszanowania ładu przestrzennego – zostało spełnione poprzez wyznaczenie terenu pod zabudowę jako jej uzupełnienie. Ponadto, przygotowując Projekt planu kierowano się dostępnością i możliwością uzbrojenia terenów w infrastrukturę techniczną i drogową.

3. Zgodność z wynikami analizy, o której mowa w art. 32 ust. 1 Ustawy, wraz z datą uchwały, o której mowa w art. 32 ust. 2 Ustawy.

Uchwałą Nr XXII/189/2020 Rady Gminy Liniewo z dnia 8 września 2020 r. w sprawie aktualności studium uwarunkowań i kierunków zagospodarowania przestrzennego Gminy Liniewo oraz miejscowych planów zagospodarowania przestrzennego, Rada Gminy Liniewo przyjęła ocenę aktualności studium i planów miejscowych. Na podstawie analizy zmian w zagospodarowaniu przestrzennym, wskazano w odniesieniu do oceny postępów w opracowywaniu planów miejscowych i wieloletniego programu ich sporządzania w nawiązaniu do ustaleń Studium, z uwzględnieniem decyzji zamieszczonych w rejestrach, o których mowa

w art. 57 ust. 1-3 i art. 67, że dla przedmiotowego obszaru, zasadne jest sporządzenie planu. Tym samym, uchwalenia przedłożonego Projektu planu wypełnia zalecenia zawarte w Analizie.

#### 4. Wpływ na finanse publiczne, w tym budżet gminy.

Na podstawie przygotowanej na potrzeby Projektu planu prognozy skutków finansowych jego uchwalenia należy stwierdzić, iż bilans finansów publicznych wykonany dla perspektywy 10 lat wskazuje, że realizacja ustaleń planu miejscowego może zapewnić wpływy z podatków, itp. Należy również podkreślić, że zagospodarowanie terenów objętych planem miejscowym, będzie skutkowało dla miasta wieloma korzyściami niefinansowymi. Do korzyści z uchwalenia planu miejscowego należy zaliczyć uporządkowanie przestrzeni i stworzenie ram prawnych, określających zagospodarowanie terenów w zgodzie z obowiązującymi przepisami prawa oraz zgodnie z zasadą zrównoważonego rozwoju i poszanowania ładu przestrzennego.

#### 5. Opis procedury formalno-prawnej wykonanej w ramach procedury określonej w art. 17 Ustawy.

Zgodnie z zapisami art. 17 pkt 1 po podjęciu uchwały o przystąpieniu do sporządzenia Projektu planu w prasie, na tablicy ogłoszeń Urzędu oraz na stronie internetowej miasta umieszczone zostało ogłoszenie/obwieszczenie w dniu 17.12.2020 r. o przystąpieniu do sporządzenia Projektu planu. W wyznaczonym terminie składania wniosków nie wpłynął żaden wniosek. Jednocześnie do instytucji właściwych do opiniowania i uzgadniania Projektu planu zostało przesłane zawiadomienie o przystąpieniu do sporządzenia Projektu planu. Równoległe z prowadzoną procedurą planistyczną zainicjowana została również procedura strategicznej oceny oddziaływania ustaleń planu na środowisko, zgodnie z przepisami odrębnymi. W odpowiedzi na zawiadomienie instytucje opiniujące/uzgadniające złożyły wnioski, które zostały przeanalizowane i uwzględnione przy sporządzaniu Projektu planu. Po uzyskaniu wymaganych uzgodnień i opinii, przygotowano Projekt planu do wyłożenia. W dniu 26.01.2022 r. umieszczono (w prasie, na tablicy ogłoszeń Urzędu oraz na stronie internetowej gminy) ogłoszenie/obwieszczenie o wyłożeniu Projektu planu do publicznego wglądu. W trakcie wyłożenia, które trwało od 03.02.2022 r. do 24.02.2022 r., w dniu 14.02.2022 r. w siedzibie Urzędu odbyła się dyskusja publiczna na temat rozwiązań przyjętych w Projekcie planu. W ustalonym i ogłoszonym publicznie terminie na składanie uwag do Projektu planu nie wpłynęła żadna uwaga.

#### 6. Opis przesądzeń planistycznych podjętych w trakcie opracowania Projektu planu.

Projekt planu wyznacza teren przeznaczony pod zabudowę, w ramach, którego lokalizowana może być zabudowa mieszkaniowa jednorodzinna. Projekt planu zawiera dotyczące: przeznaczenia terenu, zasad ochrony i kształtowania ładu przestrzennego, ochrony środowiska, przyrody i krajobrazu oraz zasad kształtowania krajobrazu, zasad kształtowania zabudowy oraz wskaźników zagospodarowania terenu, granic i sposobów zagospodarowania terenów lub obiektów podlegających ochronie, ustalonych na podstawie przepisów odrębnych, szczegółowych zasad i warunków scalania i podziału nieruchomości objętych planem, zasad modernizacji, rozbudowy i budowy systemów komunikacji i infrastruktury technicznej, stawek procentowych, na podstawie których ustala się opłatę, o której mowa w art. 36 ust. 4 ustawy. W ramach przeznaczenia terenów ustalono teren zabudowy mieszkaniowej jednorodzinnej (1MN). W ramach zasad ochrony i kształtowania ładu przestrzennego określone zostały nieprzekraczalne linie zabudowy. W zakresie zasad ochrony środowiska, przyrody i krajobrazu oraz zasad kształtowania krajobrazu ustalenia planu wprowadzają zakaz lokalizacji przedsięwzięć mogących znacząco oddziaływać na środowisko. Dla terenów objętych ochroną przed hałasem, ustalone zostały odpowiednie standardy akustyczne, zgodnie z przepisami odrębnymi. W zakresie zasad kształtowania zabudowy oraz wskaźników zagospodarowania terenu określono zasady realizacji miejsc do parkowania, w tym dla pojazdów zaopatrzonych w kartę parkingową. W zakresie granic i sposobów zagospodarowania terenów lub obiektów podlegających ochronie, ustalonych na podstawie przepisów odrębnych uwzględniono położenie obszaru w granicach Polaszkowskiego Obszaru Chronionego Krajobrazu. W zakresie szczegółowych zasad i warunków scalania i podziału nieruchomości objętych planem ustalone zostały dla działek minimalne powierzchnie i szerokości frontów oraz kąt położenia ich granic względem pasa drogowego. W zakresie zasad modernizacji, rozbudowy i budowy systemów komunikacji i infrastruktury technicznej dopuszczono realizację infrastruktury technicznej na każdym terenie, pod warunkiem, że nie koliduje z zagospodarowaniem terenu lub jest związana z użytkowaniem terenu, a w szczególności realizacją przyłączenia do sieci, realizacją indywidualnego ujęcia wody, urządzenia służącego oczyszczaniu lub gromadzeniu ścieków. Plan określił sposób zaopatrzenia w media (wodę, energię, ciepło, gaz) oraz sposób odprowadzanie ścieków komunalnych, odprowadzania wód opadowych i roztopowych oraz usuwania odpadów komunalnych. Ustalone zostały stawki procentowe. Pozostałe ustalenia dla terenu zawarte zostały w ustaleniach szczegółowych.

## 7. Podsumowanie.

Procedura planistyczna sporządzania planu została przeprowadzona zgodnie z obowiązującymi przepisami ustawy, a Projekt planu spełnia wymogi merytoryczne i formalne do jego uchwalenia. Tym samym podjęcie uchwały jest zasadne.