

**PROGNOZA ODDZIAŁYWANIA NA ŚRODOWISKO
DLA PROJEKTU MIEJSCOWEGO PLANU
ZAGOSPODAROWANIA PRZESTRZENNEGO
W MIEJSCOWOŚCI LINIEWO – ETAP 2**

Opracowanie:

mgr inż. Karolina Reczulska



Wrocław, maj 2022 r.

SPIS TREŚCI

1. WPROWADZENIE.....	4
1.1. CEL, PRZEDMIOT I ZAKRES OPRACOWANIA	4
1.2. POŁOŻENIE OBSZARU OPRACOWANIA	5
2. INFORMACJE O GŁÓWNYCH CELACH PROJEKTOWANEGO DOKUMENTU ORAZ JEGO POWIĄZANIACH Z INNYMI DOKUMENTAMI	7
2.1. ZAŁOŻENIA MIEJSCOWEGO PLANU ZAGOSPODAROWANIA PRZESTRZENNEGO.....	7
2.2. POWIĄZANIA PROJEKTU PLANU Z INNYMI DOKUMENTAMI STRATEGICZNYMI	9
2.2.1. <i>Obowiązujący miejscowy plan zagospodarowania przestrzennego</i>	9
2.2.2. <i>Studium uwarunkowań i kierunków zagospodarowania przestrzennego gminy</i>	9
2.2.3. <i>Plan zagospodarowania przestrzennego województwa</i>	9
3. CHARAKTERYSTYKA ISTNIEJĄCEGO STANU ŚRODOWISKA ORAZ POTENCJALNYCH JEGO ZMIAN W PRZYPADKU BRAKU REALIZACJI PROJEKTOWANEGO DOKUMENTU	11
3.1. UŻYTKOWANIE TERENU	11
3.2. FLORA I FAUNA	13
3.3. KORYTARZE EKOLOGICZNE	14
3.4. ISTNIEJĄCE FORMY OCHRONY PRZYRODY	14
3.5. ZABYTKI I DZIEDZICTWO KULTUROWE.....	16
3.6. GEOMORFOLOGIA, UKSZTAŁTOWANIE TERENU, GLEBY	16
3.7. ZASOBY NATURALNE	17
3.8. HYDROLOGIA.....	17
3.8.1. <i>Wody powierzchniowe</i>	17
3.8.2. <i>Wody podziemne</i>	17
3.8.3. <i>Jednolite części wód i cele środowiskowe zawarte w Planie gospodarowania wodami</i>	18
3.8.4. <i>Obszary szczególnego zagrożenia powodzią</i>	23
3.9. KLIMAT	24
3.10. KRAJOBRAZ	24
3.11. CHARAKTERYSTYKA POTENCJALNYCH ZMIAN ŚRODOWISKA W PRZYPADKU BRAKU REALIZACJI USTALEŃ ZAWARTYCH W PROJEKTOWANYM DOKUMENCIE	24
4. CHARAKTERYSTYKA STANU ŚRODOWISKA NA OBSZARACH OBJĘTYCH PRZEWIDYWANYM ZNACZĄCYM ODDZIAŁYWANIEM	26
5. ISTNIEJĄCE PROBLEMY OCHRONY ŚRODOWISKA ISTOTNE Z PUNKTU WIDZENIA PROJEKTOWANEGO DOKUMENTU, W SZCZEGÓLNOŚCI DOTYCZĄCE OBSZARÓW CHRONIONYCH NA PODSTAWIE USTAWY O OCHRONIE PRZYRODY.....	28
6. CELE OCHRONY ŚRODOWISKA USTANOWIONE NA SZCZEBLU MIĘDZYNARODOWYM, WSPÓLNOTOWYM I KRAJOWYM, ISTOTNE Z PUNKTU WIDZENIA PROJEKTOWANEGO DOKUMENTU ORAZ SPOSOBY W JAKICH TE CELE I INNE PROBLEMY ZOSTAŁY UWZGLĘDNIONE PODCZAS OPRACOWYWANIA DOKUMENTU	29
7. PRZEWIDYWANE ZNACZĄCE ODDZIAŁYWANIA NA CELE, PRZEDMIOT OCHRONY I INTEGRALNOŚĆ OBSZARÓW NATURA 2000 ORAZ NA ŚRODOWISKO	31
7.1. CEL, PRZEDMIOT OCHRONY I INTEGRALNOŚĆ OBSZARÓW NATURA 2000	31
7.2. POZOSTAŁE FORMY OCHRONY PRZYRODY	32
7.3. FLORA, FAUNA I BIORÓŻNORODNOŚĆ	33
7.4. KORYTARZE EKOLOGICZNE	34
7.5. ZABYTKI I DOBRA MATERIALNE	34
7.6. KRAJOBRAZ	34
7.7. POWIETRZE	34
7.8. POWIERZCHNIA ZIEMI.....	34
7.9. WODY POWIERZCHNIOWE I PODZIEMNE ORAZ ŚRODOWISKO GRUNTOWO-WODNE	35

7.10. KLIMAT	35
7.11. ZASOBY NATURALNE	36
7.12. LUDZIE	36
8. ROZWIĄZANIA MAJĄCE NA CELU ZAPOBIEGANIE, OGRANICZANIE LUB KOMPENSACJĘ PRZYRODNICZĄ NEGATYWNYCH DDZIAŁYWAŃ NA ŚRODOWISKO	37
9. ROZWIĄZANIA ALTERNATYWNE DO ROZWIĄZAŃ ZAWARTYCH W PROJEKCIE DOKUMENTU WRAZ Z UZASADNIENIEM ICH WYBORU ALBO WYJAŚNIENIE BRAKU ROZWIĄZAŃ ALTERNATYWNYCH, W TYM WSKAZANIE NAPOTKANYCH TRUDNOŚCI WYNIKAJĄCYCH Z NIEDOSTATKÓW TECHNIKI LUB LUK WE WSPÓŁCZESNEJ WIEDZY.....	38
10. INFORMACJE O METODACH ZASTOSOWANYCH PRZY SPORZĄDZANIU PROGNOZY	39
11. PROPOZYCJE DOTYCZĄCE PRZEWIDYWANYCH METOD ANALIZY SKUTKÓW REALIZACJI POSTANOWIEŃ PROJEKTOWANEGO DOKUMENTU ORAZ CZĘSTOTLIWOŚĆ JEJ PRZEPROWADZANIA	41
12. INFORMACJE O MOŻLIWYM TRANSGRANICZNYM ODDZIAŁYWANIU NA ŚRODOWISKO	42
13. STRESZCZENIE W JĘZYKU NIESPECJALISTYCZNYM.....	43
14. MATERIAŁY ŹRÓDŁOWE	45
15. SPIS ZAŁĄCZNIKÓW, RYCIN I TABEL.....	47

1. WPROWADZENIE

1.1. Cel, przedmiot i zakres opracowania

Obowiązek przeprowadzenia strategicznej oceny oddziaływania na środowisko dla projektu miejscowego planu zagospodarowania przestrzennego wynika z art. 46 ust. 1 ustawy z dnia 3 października 2008 r. *o udostępnianiu informacji o środowisku i jego ochronie, udziale społeczeństwa w ochronie środowiska oraz o ocenach oddziaływania na środowisko* (t.j. Dz.U. z 2021 r. poz. 2373 ze zm.). W ramach tego postępowania sporządza się, zgodnie z art. 51 ust. 1 wymienionej ustawy, prognozę oddziaływania na środowisko.

Obszar objęty projektem miejscowego planu zagospodarowania przestrzennego w miejscowości Liniewo – etap 2 (dalej: mpzp) został ustalony w uchwale Nr XX/163/2020 Rady Gminy Liniewo z dnia 30 czerwca 2020 r. w sprawie przystąpienia do sporządzenia miejscowego planu zagospodarowania przestrzennego w miejscowości Liniewo. Analizowany projekt obejmuje mniejszy obszar niż wskazany w uchwale. Ze względu na konieczność uzyskania zgody na zmianę przeznaczenia gruntów rolnych na cele nierolnicze, obszar wskazany w uchwale intencyjnej został podzielony na dwa zadania: etap 1, obejmujący obszar, w granicach którego nie jest wymagane uzyskanie zgody na zmianę przeznaczenia chronionych gruntów rolnych oraz etap 2, w granicach którego położone są chronione grunty rolne, wymagające uzyskania zgody na zmianę przeznaczenia na cele nierolnicze.

Prognoza wykonana została przy zachowaniu układu zagadnień określonych w art. 51 ust. 2 ww. ustawy z dnia 3 października 2008 r. *o udostępnianiu informacji o środowisku i jego ochronie, udziale społeczeństwa w ochronie środowiska oraz o ocenach oddziaływania na środowisko* oraz zgodnie z zakresem uzgodnionym z właściwymi organami ochrony środowiska, w tym z Regionalnym Dyrektorem Ochrony Środowiska w Gdańsku oraz Państwowym Powiatowym Inspektorem Sanitarnym w Kościerzynie.

Zgodnie z powyższym w prognozie niniejszej w szczególności:

1. Zawarto:

- informacje o zawartości, głównych celach projektowanego dokumentu oraz jego powiązaniach z innymi dokumentami,
- informacje o metodach zastosowanych przy sporządzaniu prognozy,
- propozycje dotyczące przewidywanych metod analizy skutków realizacji ustaleń projektowanego dokumentu oraz częstotliwości jej przeprowadzania,
- informacje o możliwym transgranicznym oddziaływaniu na środowisko,
- streszczenie w niespecjalistycznym języku nietechnicznym,
- oświadczenie autora, a w przypadku gdy wykonawcą prognozy jest zespół autorów – kierującego tym zespołem, o spełnieniu wymagań, o których mowa w art. 74a ust. 2, stanowiące załącznik 3 do prognozy,
- datę sporządzenia prognozy, imię, nazwisko i podpis autora, a w przypadku gdy wykonawcą prognozy jest zespół autorów – imię, nazwisko i podpis kierującego tym zespołem oraz imiona, nazwiska i podpisy członków zespołu autorów;

2. Określono, przeanalizowano i oceniono:

- istniejący stan środowiska oraz potencjalne zmiany tego stanu w przypadku braku realizacji projektowanego dokumentu,
- stan środowiska na obszarach objętych przewidywanym znaczącym oddziaływaniem,

- istniejące problemy ochrony środowiska istotne z punktu widzenia projektowanego dokumentu, w szczególności dotyczące obszarów podlegających ochronie na podstawie ustawy z dnia 16 kwietnia 2004 r. o ochronie przyrody,
- cele ochrony środowiska ustanowione na szczeblu międzynarodowym, wspólnotowym i krajowym, istotne z punktu widzenia projektowanego dokumentu, oraz sposoby, w jakich te cele i inne problemy środowiska zostały uwzględnione podczas opracowywania tego dokumentu,
- przewidywane znaczące oddziaływania, w tym oddziaływania bezpośrednie, pośrednie, wtórne, skumulowane, krótkoterminowe, średnioterminowe i długoterminowe, stałe i chwilowe oraz pozytywne i negatywne, na cele i przedmiot ochrony obszaru Natura 2000 oraz integralność tego obszaru, a także na środowisko (w szczególności na różnorodność biologiczną, ludzi, zwierzęta, rośliny, wodę, powietrze, powierzchnię ziemi, krajobraz, klimat, zasoby naturalne, zabytki i dobra materialne), z uwzględnieniem zależności między elementami środowiska i między oddziaływaniami na te elementy;

3. Przedstawiono:

- rozwiązania mające na celu zapobieganie, ograniczanie lub kompensację przyrodniczą negatywnych oddziaływań na środowisko, mogących być rezultatem realizacji ustaleń projektowanego dokumentu, w szczególności na cele i przedmiot ochrony obszaru Natura 2000 oraz integralność tego obszaru,
- biorąc pod uwagę cele i geograficzny zasięg dokumentu oraz cele i przedmiot ochrony obszaru Natura 2000 oraz integralność tego obszaru – rozwiązania alternatywne do rozwiązań zawartych w projektowanym dokumencie wraz z uzasadnieniem ich wyboru oraz opis metod dokonania oceny prowadzącej do tego wyboru lub wyjaśnienie braku rozwiązań alternatywnych, w tym wskazania napotkanych trudności wynikających z niedostatków techniki lub luk we współczesnej wiedzy.

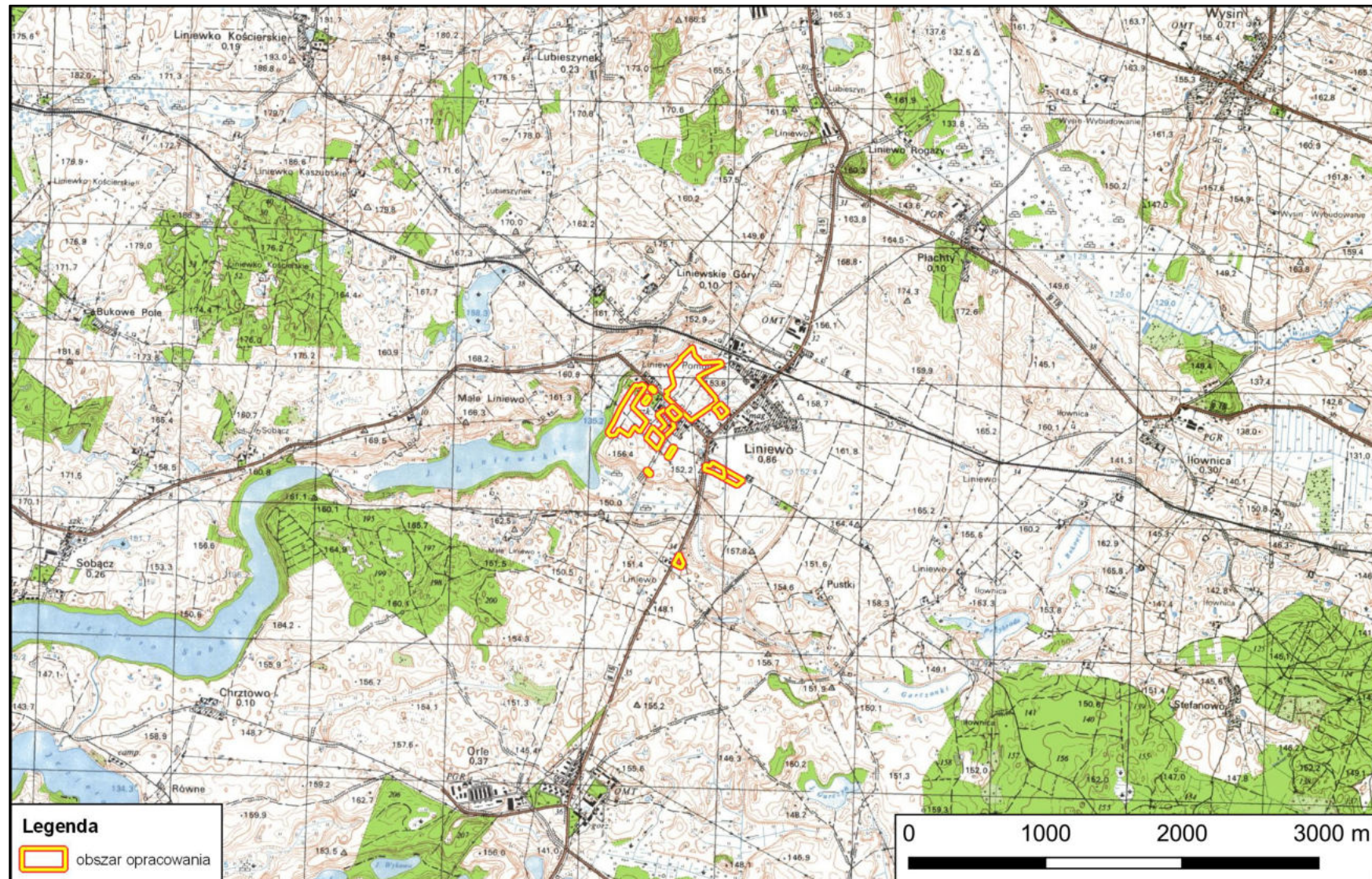
W niniejszej prognozie oddziaływania na środowisko uwzględniono wymogi zawarte w art. 52 ust. 1 wymienionej wyżej ustawy, co oznacza, że prognozę opracowano stosownie do stanu współczesnej wiedzy i metod oceny oraz dostosowano do zawartości i stopnia szczegółowości projektowanego dokumentu oraz etapu przyjęcia tego dokumentu.

1.2. Położenie obszaru opracowania

Gmina Liniewo jest położona w powiecie kościerskim, w środkowej części województwa pomorskiego. Leży w odległości 30 – 45 km od centrum Gdańska, na obrzeżu Trójmiejskiego Obszaru Metropolitalnego. Gmina znajduje się w obrębie wielofunkcyjnej strefy pojeziernej o charakterze rolno-leśno-turystycznym. Funkcje gminy wynikają z cech jej położenia w regionie, predyspozycji środowiska lokalnego oraz struktury przestrzennej gminy. Położenie preferuje gminę do rozwoju rolnictwa ekologicznego oraz turystyki krajobrazowej i kwalifikowanej. Atrakcyjność krajobrazowa gminy oraz bliskość głównych ośrodków Trójmiejskiego Obszaru Metropolitalnego, liczących łącznie ponad milion mieszkańców, tworzą szansę na rozwinięcie wysokostandardowej turystyki sieciowej.

Projektem miejscowego planu objęto teren o powierzchni ok. 22,4 ha, zlokalizowany w środkowej części gminy, w obrębie ewidencyjnych Liniewo (v. ryc. 1). Większość obszaru mpzp stanowią grunty rolne, a zabudowa skupiona jest przy ul. Starowiejskiej, ul. Szkolnej oraz ul. Wyzwolenia, pozostałe tereny stanowią grunty rolne niezabudowane.

Ryc. 1. Lokalizacja obszaru miejscowego planu zagospodarowania przestrzennego.



Źródło: opracowanie własne na podstawie map topograficznych, zamieszczonych w serwisie: www.geoportal.gov.pl

2. INFORMACJE O GŁÓWNYCH CELACH PROJEKTOWANEGO DOKUMENTU ORAZ JEGO POWIĄZANIACH Z INNYMI DOKUMENTAMI

2.1. Założenia miejscowego planu zagospodarowania przestrzennego

Zadaniem analizowanego projektu miejscowego planu zagospodarowania przestrzennego terenu położonego w miejscowości Liniewo jest ustalenie przeznaczenia terenu i określenie warunków jego zagospodarowania i zabudowy, w zakresie zgodnym z art. 15 ustawy z dnia 27 marca 2003 r. *o planowaniu i zagospodarowaniu przestrzennym* (t.j. Dz.U. z 2022 r. poz. 503). Obszar objęty ustaleniami przedmiotowego projektu planu jest zgodny z Uchwałą Nr XX/163/2020 Rady Gminy Liniewo z dnia 30 czerwca 2020 r. w sprawie przystąpienia do sporządzenia miejscowego planu zagospodarowania przestrzennego w miejscowości Liniewo, należy jednak zwrócić uwagę, że obejmuje część terenów, które nie wymagają uzyskania zgody na zmianę przeznaczenie gruntów rolnych na cele nierolnicze. Pozostała część terenów procedowana jest oddzielnie w ramach etapu 2. Obszar opracowania obejmuje istniejące zabudowania w centralnej części miejscowości Liniewo wraz z otaczającymi gruntami rolnymi i niewielkim lasami, łącznie zajmując powierzchnię ok. 436 ha. Z całkowitej powierzchni mpzp pod zabudowę przeznaczają się ok. 140 ha, włączając w to tereny już zabudowane. Pozostałe tereny zostaną utrzymane jako rolne i leśne.

Przedmiotem miejscowego planu zagospodarowania przestrzennego jest wprowadzenie ustaleń planistycznych w postaci warunków zabudowy i zagospodarowania terenów przeznaczonych pod lokalizację zabudowy wraz z towarzyszącą infrastrukturą komunikacyjną i techniczną oraz tereny otwarte, głównie o charakterze rolniczym.

W projekcie mpzp przyjmuje się następujące przeznaczenie terenów i zasada ich zagospodarowania:

1. **MN** – zabudowa mieszkaniowa jednorodzinna. Plan dopuszcza realizację wyłącznie usług nieuciążliwych w budynkach mieszkalnych zgodnie z przepisami odrębnymi. Plan określa powierzchnię biologicznie czynną nie mniejszą niż 60%, wskaźnik intensywności zabudowy nie większy niż 0,6 oraz wysokość zabudowy do 9 m.
2. **RM** – zabudowa zagrodowa. Plan określa powierzchnię biologicznie czynną nie mniejszą niż 60%, wskaźnik intensywności zabudowy nie większy niż 0,6 oraz wysokość zabudowy do 9 m.
3. **KDW** – droga wewnętrzna. Plan ustala szerokość w liniach rozgraniczających zgodnie z rysunkiem planu oraz dopuszcza realizację: zieleni, ciągów pieszych, ciągów pieszo-rowerowych, ścieżek rowerowych, obiektów obsługi komunikacyjnej.

W zakresie zasad ochrony i kształtowania ładu przestrzennego w planie wprowadza obowiązek lokalizacji zabudowy zgodnie z nieprzekraczalnymi liniami zabudowy, przy czym dopuszczono roboty budowlane dla istniejących budynków lub ich części zlokalizowanych poza nieprzekraczalnymi liniami zabudowy, pod warunkiem, że nie spowoduje to przybliżenia się żadnego z elementów budynków do krawędzi jezdni przylegających dróg; warunek nie dotyczy ocieplenia ścian budynków.

W zakresie ochrony środowiska, przyrody i krajobrazu oraz zasad kształtowania krajobrazu ustalono:

1. zakaz realizacji przedsięwzięć mogących zawsze znacząco oddziaływać na środowisko, za wyjątkiem realizacji inwestycji celu publicznego;
2. dopuszczalne poziomy hałasu:
 - a) dla terenów MN jak dla terenów zabudowy mieszkaniowej jednorodzinnej,
 - b) dla terenów RM jak dla terenów zabudowy zagrodowej,

c) dla pozostałych terenów nie ustala się.

W zakresie zasad ochrony dziedzictwa kulturowego i zabytków, w tym krajobrazów kulturowych, oraz dóbr kultury współczesnej uwzględniono istniejące obiekty zabytkowe i ustalono zasady ich ochrony.

W zakresie zasad kształtowania zabudowy oraz wskaźników zagospodarowania terenu ustalono wskaźniki i zasady realizacji miejsc postojowych, zasady prowadzenia robót budowlanych dla istniejących budynków.

W projekcie mpzp ustalono niezbędne zasady zagospodarowania związane z:

- systemem komunikacji – obsługę i powiązanie z zewnętrznym układem komunikacyjnym oraz parametry dla wydzielania dróg wewnętrznych;
- systemem infrastruktury technicznej – powiązanie z istniejącym układem infrastruktury technicznej poprzez sieci infrastruktury technicznej realizowane w granicach terenów dróg lub poprzez sieci realizowane w granicach innych terenów, pod warunkiem, że nie koliduje z zagospodarowaniem terenu oraz dopuszczenie realizacji infrastruktury technicznej na każdym terenie, pod warunkiem, że nie koliduje z zagospodarowaniem terenu lub jest związana z użytkowaniem terenu, a w szczególności realizacją przyłączenia do sieci, realizacją indywidualnego ujęcia wody, urządzenia służącego oczyszczaniu lub gromadzeniu ścieków;
- zaopatrzeniem w wodę – z sieci wodociągowej przewodem o średnicy nie mniejszej niż 80 mm lub z indywidualnych ujęć wody;
- odprowadzaniem ścieków bytowych poprzez sieć kanalizacyjną o średnicy nie mniejszej niż 50 mm lub do zbiorników bezodpływowych, lub do przydomowych oczyszczalni ścieków;
- odprowadzaniem ścieków przemysłowych poprzez sieć kanalizacyjną o średnicy nie mniejszej niż 50 mm lub do zbiorników bezodpływowych;
- odprowadzanie wód opadowych i roztopowych poprzez urządzenia do powierzchniowego odwodnienia lub kanalizację deszczową o średnicy nie mniejszej niż 50 mm oraz dopuszczenie zagospodarowanie wód opadowych i roztopowych w obrębie własnej działki;
- zaopatrzeniem w ciepło – z sieci ciepłowniczej niskoparametrowej lub z indywidualnych źródeł ciepła, w tym źródeł odnawialnych o mocy nie przekraczającej 100kW;
- zaopatrzeniem w gaz – sieci gazowej niskiego ciśnienia o średnicy nie mniejszej niż 32 mm lub indywidualnych źródeł gazu;
- zaopatrzeniem w energię elektryczną – z sieci elektroenergetycznej niskiego i średniego napięcia lub indywidualnych źródeł energii, w tym źródeł odnawialnych o mocy nie przekraczającej 100kW;
- dopuszczenie realizacji obiektów i urządzeń infrastruktury technicznej z zakresu łączności publicznej.

Reasumując, zadaniem planu jest unormowanie funkcjonowania danego terenu w przestrzenno-urbanizacyjnym układzie gminy, zgodnie z założeniami polityki przestrzennej i przy uwzględnieniu potrzeb inwestycyjnych właścicieli gruntów, z jednoczesnym wprowadzeniem harmonijnych zasad jego zagospodarowania, służących także ochronie środowiska w celu zapobieżenia jego dewastacji lub degradacji.

2.2. Powiązania projektu planu z innymi dokumentami strategicznymi

Projekt miejscowego planu zagospodarowania przestrzennego z racji typu i przedmiotu swoich ustaleń, jak również ze względu na formalnoprawny charakter samego dokumentu, wypełnia założenia dokumentów planistycznych i strategicznych wyższego rzędu, od podstawowego opracowania z zakresu zagospodarowania przestrzennego gminy do dokumentów programowych wyższego rzędu.

2.2.1. Obowiązujący miejscowy plan zagospodarowania przestrzennego

W granicach opracowania aktualnie nie obowiązuje żaden plan miejscowy.

2.2.2. Studium uwarunkowań i kierunków zagospodarowania przestrzennego gminy

Zgodnie z obowiązującym Studium uwarunkowań i kierunków zagospodarowania przestrzennego gminy Liniewo (przyjętym Uchwałą Nr VIII/54/2003 Rady Gminy Liniewo z dnia 8 lipca 2003 r., ze zm.) teren gminy umownie podzielono na 3 strefy polityki przestrzennej. Obszar mpzp znajduje się w granicach dwóch stref: w strefie centralnej (strefa 1), obejmującej centralną część obrębu i zabudowaną część miejscowości Liniewo oraz w strefie południowej (strefa 3), obejmującej południową część obrębu stanowiącą głównie tereny rolnicze. Zgodnie ze Studium strefa centralna wskazana jest do najwyższej aktywności i rozwoju systemu obsługi turystyki sieciowej krajoznawczej o znaczeniu tranzytowym i lokalnym z miejscowością Liniewo jako ośrodkiem wzrostu wskazanym do rozwoju jako wielofunkcyjne centrum z koncentracją miejsc pracy i usług. Zgodnie ze Studium w strefie 3 poza rozwojem rolnictwa ekologicznego i agroturystyki może nastąpić rozwój turystyki pobytowej, pod warunkiem zachowania równowagi przyrodniczej w otoczeniu jezior. Zachodnia część tego rejonu mpzp leży w granicach wyodrębnionego na rysunku Studium rejonu turystycznego R2 („otoczenie jezior rynnowych: Sobąckie, Liniewskie, Polaszkowskie”), dopuszczonego do rozwoju funkcji rekreacyjnej pod warunkiem zachowania równowagi przyrodniczej.

Projekt miejscowego planu jest zgodny z polityką przestrzenną gminy, sformułowaną w obowiązującym Studium uwarunkowań i kierunków zagospodarowania przestrzennego gminy Liniewo.

Wrys ze Studium jest umieszczony na rysunku projektu mpzp.

2.2.3. Plan zagospodarowania przestrzennego województwa

Uchwałą Nr 318/XXXX/16 z dnia 29 grudnia 2016 r. Sejmik Województwa Pomorskiego przyjął „Plan zagospodarowania przestrzennego województwa pomorskiego 2030” (zwany dalej PZPWP).

Celem strategicznym zagospodarowania przestrzennego województwa jest zrównoważony rozwój przestrzenny województwa służący integracji przestrzeni regionalnej z przestrzenią europejską i krajową, spójności wewnętrznej województwa, zwiększeniu jego konkurencyjności przez podniesienie poziomu i jakości życia mieszkańców do średniego poziomu w Unii Europejskiej. PZPWP określa kierunki polityki przestrzennego zagospodarowania województwa dotyczące różnych aspektów, m.in. rozwoju osadnictwa). W zakresie kształtowania struktur sieci osadniczej zgodnie z wymogami ładu przestrzennego wskazuje zasadę kształtowania miejskich obszarów funkcjonalnych, poprzez prowadzenie spójnej polityki przestrzennej i wzmocnienie wzajemnych powiązań (m.in. organizacyjnych, instytucjonalnych i infrastrukturalnych) na obszarach miast rdzeniowych oraz gmin w zasięgu ich funkcjonalnego otoczenia.

Założenia projektu mpzp nie naruszają zaleceń planu zagospodarowania województwa. Na obszarze objętym planem nie występują zadania samorządu województwa ani inwestycje celu publicznego o znaczeniu ponadlokalnym.

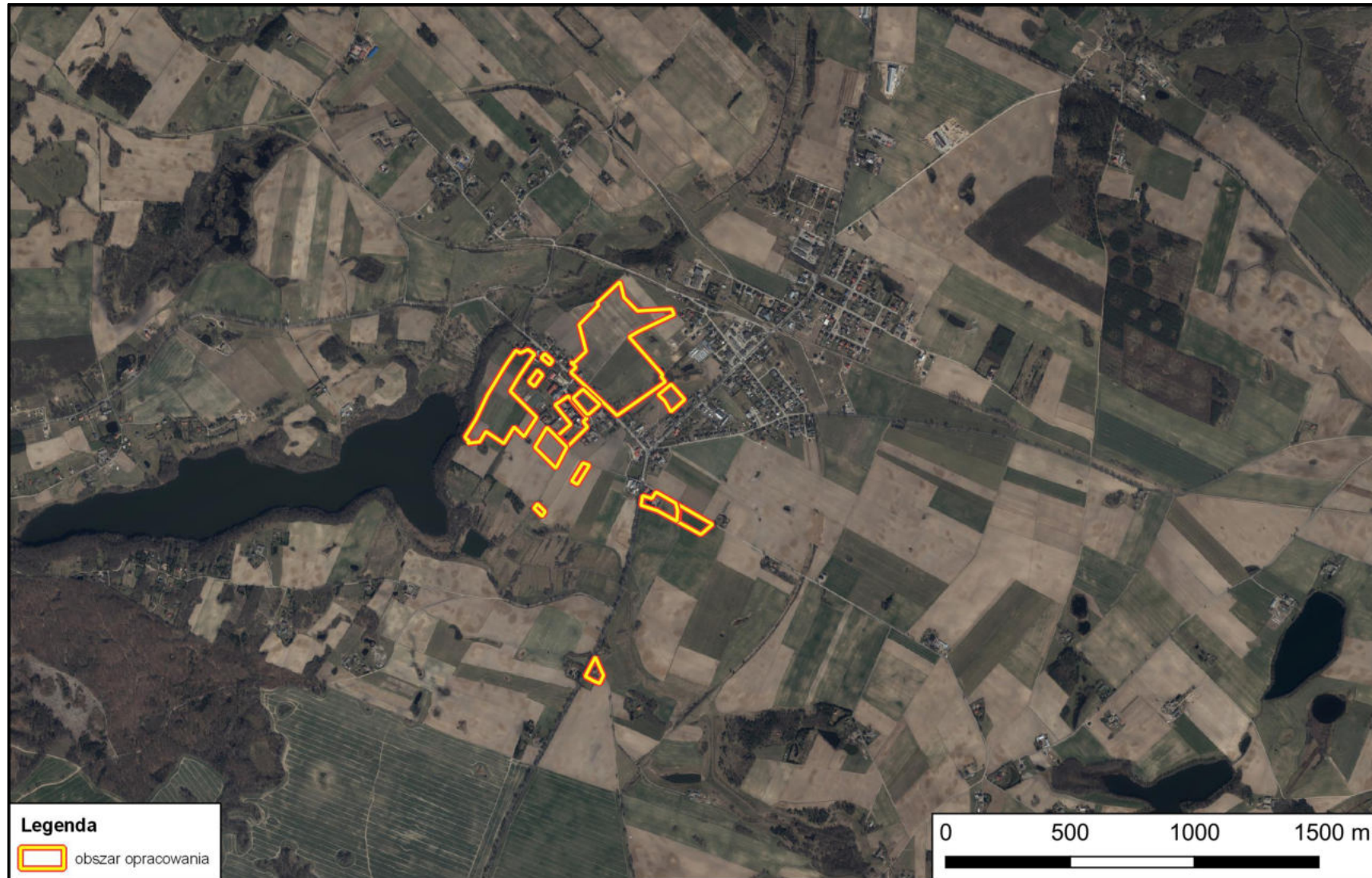
3. CHARAKTERYSTYKA ISTNIEJĄCEGO STANU ŚRODOWISKA ORAZ POTENCJALNYCH JEGO ZMIAN W PRZYPADKU BRAKU REALIZACJI PROJEKTOWANEGO DOKUMENTU

3.1. Użytkowanie terenu

Obszar planu obejmuje istniejące zabudowania (głównie mieszkaniowo-usługowe) w miejscowości Liniewo wraz z otaczającymi gruntami rolnymi. Zgodnie z powiatową ewidencją gruntów przeważają tu grunty orne słabszych klas (RIVa, RIVb, RV, RVI), które aktualnie są zajęte głównie pod uprawy zbóż i rzepaku. Na terenach rolnych nielicznie występują nieużytki (N) i niewielkie powierzchnie słabej jakości użytków zielonych (ŁIV, ŁV, ŁVI, PSIV, PsV i PsVI). Tereny zabudowane występują w północnej części obszaru mpzp, skupiając się wzdłuż dróg. Jest to zabudowa mieszkaniowa, usługowa (w tym usługi publiczne) oraz zabudowa zagrodowa skupiona głównie na obrzeżach centrum i w południowej części mpzp wzdłuż dróg. Plan obejmuje też niewielkie enklawy leśne (użytki LsV, LsVI) i zadrzewienia (Lz).

Zagospodarowanie obszaru opracowania oraz terenów w jego sąsiedztwie przedstawia poniższa rycina.

Ryc. 2. Użytkowanie obszaru opracowania i terenów w sąsiedztwie (mapa satelitarna).



Źródło: opracowanie własne na podstawie ortofotomapy zamieszczonej w serwisie: www.geoportal.gov.pl

3.2. Flora i fauna

Opis lokalnej flory i fauny obszaru objętego ustaleniami projektu mpzp sporządzono na podstawie obserwacji terenowych przeprowadzonych w maju 2021 r. Opis florystyczny i faunistyczny skonstruowano na podstawie odnotowanych spostrzeżeń na temat populacji zwierząt i zbiorowisk roślinnych oraz miejscowych warunków siedliskowych.

Flora

W ramach przeprowadzonych prac terenowych ustalono, że szatę roślinną obszaru opracowania ze względu na dominujący charakter jego obecnego użytkowania tworzą głównie segetalne zbiorowiska pól uprawnych z gatunkami charakterystycznymi dla zbiorowisk klasy *Stellarietea mediae* z rzędu *Centauretalia cyanii* i *Polygono-Chenopodietalia*. Miejscowo występują też ruderalne zbiorowiska odłogowanych gruntów porolnych i nieużytków oraz ubogie florystycznie zbiorowiska łąkowe na kośnie użytkowanych użytkach zielonych. Prócz tego występują niewielkie enklawy leśne z sosną zwyczajną *Pinus sylvestris*, modrzewiem europejskim *Larix decidua* i brzozą brodawkowatą *Betula pendula*.

Na terenach przeznaczonych pod zabudowę nie stwierdzono występowania gatunków roślin i grzybów ani siedlisk przyrodniczych wymienionych w:

- załącznikach do Dyrektywy Rady 92/43/EWG z dnia 21 maja 1992 r. w sprawie ochrony siedlisk naturalnych oraz dzikiej fauny i flory (tzw. Dyrektywa Siedliskowa),
- załącznikach do rozporządzenia Ministra Środowiska z dnia 13 kwietnia 2010 r. w sprawie siedlisk przyrodniczych oraz gatunków będących przedmiotem zainteresowania Wspólnoty, a także kryteriów wyboru obszarów kwalifikujących się do uznania lub wyznaczenia jako obszary Natura 2000 (Dz. U. z 2010 r. Nr 77, poz. 510 ze zm.),
- rozporządzeniu Ministra Środowiska z dnia 9 października 2014 r. w sprawie ochrony gatunkowej roślin (Dz. U. z 2014 r., poz. 1409),
- rozporządzeniu Ministra Środowiska z 9 października 2014 r. w sprawie ochrony gatunkowej grzybów (Dz. U. z 2014 r., poz. 1408),
- „Czerwonej Liście Roślin i Grzybów Polski” (Marek Z., Zarzycki K., Wojewoda W., Szelaż Z., 2006r.),
- „Polskiej Czerwonej Księdze Roślin” (Kaźmierczakowa R., Zarzycki K., Mirek Z., 2014r.).

Fauna

Przemierzając się po badanych obszarze prowadzono również obserwacje fauny, notując wszystkie gatunki pojawiające się w zasięgu wzroku i słuchu obserwatora, z określeniem charakteru danej obserwacji. Najważniejszymi miejscami bytowania fauny w obszarze opracowania są zbiorniki wodne wraz z otaczającymi je zaroślami. Stanowią one przede wszystkim cenne miejsca rozrodu i rozwoju płazów. Przyleśne zadrzewienia i zakrzewienia są natomiast miejscami gniazdowania drobnego ptactwa śpiewającego. Z obszarami upraw polowych są ponadto związane siedliskowo pospolite gatunki ptaków krajobrazu rolniczego. Tereny rolne są też miejscem żerowania ptaków drapieżnych i krukowatych. Wśród ptaków stwierdzono zaobserwowano następujące gatunki:

- trznadel *Emberiza citronella* – ścisła ochrona gatunkowa,
- sójka *Garrulus glandarius* – ścisła ochrona gatunkowa,
- szpak *Sturnus vulgaris* – ścisła ochrona gatunkowa,

- modraszka *Cyanistes caeruleus* – ścisła ochrona gatunkowa,
- bogatka *Parus major* – ścisła ochrona gatunkowa,
- wróbel *Passer domesticus* – ścisła ochrona gatunkowa,
- pliszka siwa *Motacilla alba* – ścisła ochrona gatunkowa,
- sierpówka *Streptopelia decaocto* – ścisła ochrona gatunkowa,
- gołąb grzywacz *Columba palumbus* – gatunek łowny.

Status ochronny powyższych gatunków podano na podstawie rozporządzenia Ministra Środowiska z dnia 16 grudnia 2016 r. w sprawie ochrony gatunkowej zwierząt (Dz. U. z 2016 r., poz. 2183) oraz rozporządzenia Ministra Środowiska z dnia 11 marca 2005 r. w sprawie ustalenia listy gatunków zwierząt łownych (Dz. U. z 2005 r. Nr 45, poz. 433). Żaden z odnotowanych gatunków nie jest wymieniony w załączniku Nr I do Dyrektywy Parlamentu Europejskiego i Rady 2009/147/WE z dnia 30 listopada 2009 r. w sprawie ochrony dzikiego ptactwa (tzw. Dyrektywa Ptasia) ani w „Polskiej Czerwonej Księdze Zwierząt” (Głowaciński Z., 2001 r.).

Za ornitofaunę lęgową obszaru mpzp można uznać kilka gatunków synantropijnych, bytujących stale w sąsiedztwie siedzib ludzkich, na terenach użytkowanych przez człowieka, gniazdujących w elementach infrastruktury budowlanej oraz w zakrzewieniach i zadrzewieniach na terenach osadniczych. Jak wynika z danych zawartych w publikacji pt. „Atlas rozmieszczenia ptaków lęgowych Polski 1985-2004” (red. Sikora A., Rohde Z., Gromadzki M., Neubauer G., Chylarecki P., Poznań, 2007r.) wykazane gatunki ptaków, związanych z obszarem objętym zasięgiem potencjalnego oddziaływania ustaleń projektu miejscowego planu zagospodarowania przestrzennego, należą do pospolicie występujących, szeroko rozpowszechnionych, bardzo licznych, licznych lub średnio licznych, nie zagrożonych wyginięciem.

3.3. Korytarze ekologiczne

Korytarze ekologiczne są łącznikami pomiędzy terenami zasiedlanymi przez różne populacje zwierząt i umożliwiają im migrację oraz ekspansję na nowe obszary. Naturalne drogi wędrówek wiążą się przede wszystkim z lasami oraz obszarami bagiennymi i dolinami rzecznyymi.

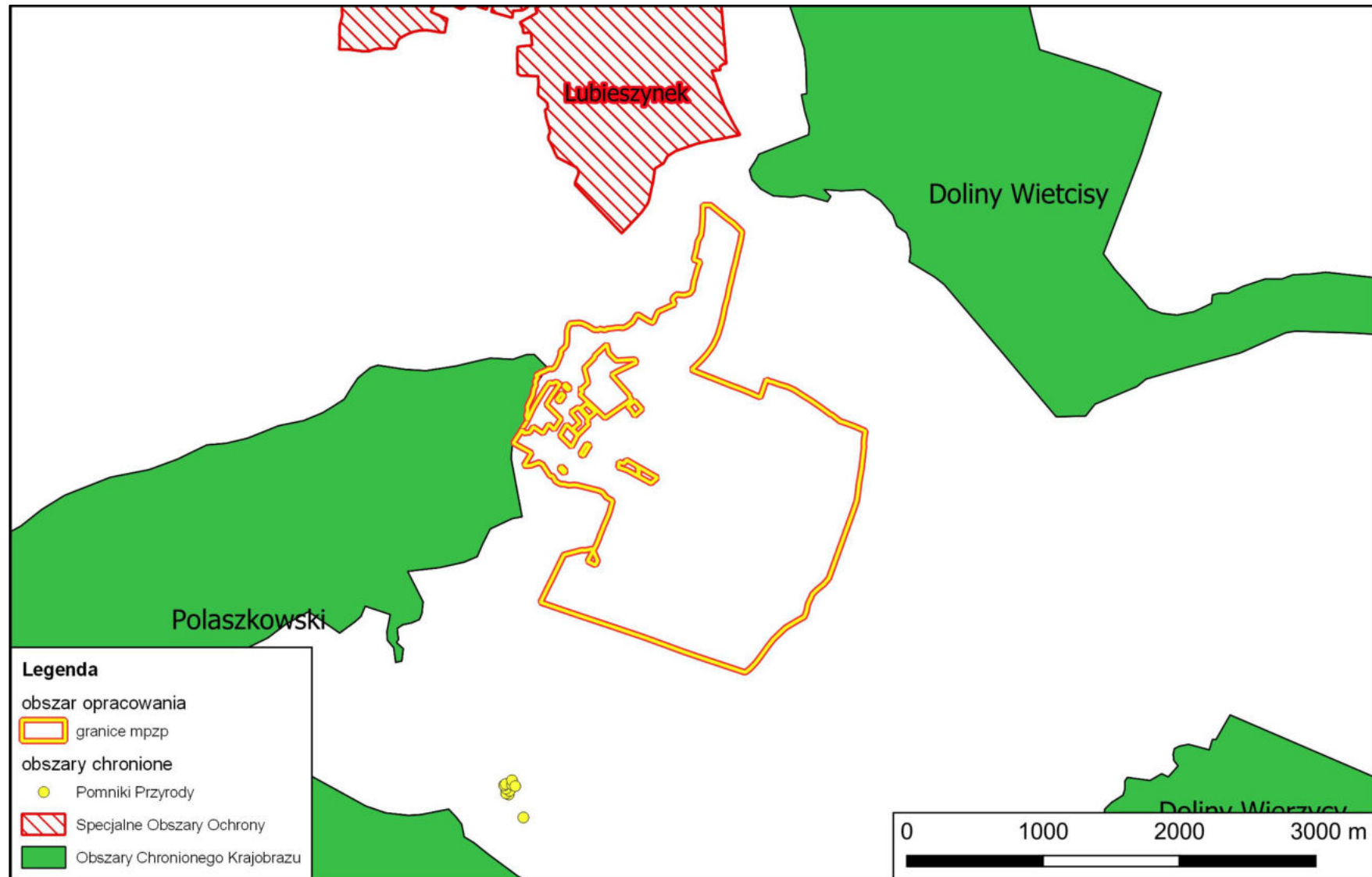
W obszarze opracowania nie występują struktury pełniące funkcje lokalnych korytarzy migracyjnych dla fauny.

Obszar mpzp leży poza zasięgiem regionalnych i ponadregionalnych korytarzy ekologicznych.

3.4. Istniejące formy ochrony przyrody

Lokalizację obszaru mpzp na tle istniejących form ochrony przyrody przedstawiono na poniższej rycinie 3.

Ryc. 3. Obszar opracowania na tle form ochrony przyrody.



Źródło: opracowanie własne na podstawie Geoserwisu GDOŚ

3.5. Zabytki i dziedzictwo kulturowe

W obszarze opracowania, zgodnie z danymi przedstawionymi w „*Studium...*”, nie występują obiekty i obszary o znaczeniu kulturowym, jednak zgodnie z wytycznymi przedstawionymi przez Wojewódzkiego Konserwatora Zabytków wprowadzona została strefa ochrony archeologicznej wsi historycznej.

3.6. Geomorfologia, ukształtowanie terenu, gleby

Według podziału fizyczno-geograficznego Jerzego Kondrackiego (2002 r.) obszar objęty mpzp jest zlokalizowany w:

- prowincji: Niż Środkowoeuropejski (kod 31),
 - podprowincji: Pojezierza Południowobałtyckie (314-316),
 - makroregionie: Pojezierze Wschodniopomorskie (314.5),
 - mezoregionie: Pojezierze Kaszubskie (314.51).

Pojezierze Kaszubskie jest najwyższą częścią wszystkich pojezierzy pomorskich, osiągając we Wzgórzach szymbarskich wysokość 328 m n.p.m., przy czym wysokości względne dochodzą do 160 m. Region jest pokryty osadami czwartorzędowymi pochodzenia lodowcowego. Ich duża miąższość i układ wynikają z usytuowania pomiędzy dwoma wielkimi lobami lodowcowymi w fazie pomorskiej zlodowacenia wiślańskiego: zachodniopomorskim i wschodniopomorskim. Rzeźba terenu pojezierza jest silnie pofałdowana, szczególnie w okolicach Kartuz. Rzeźba terenu została ukształtowana przez szereg różnych czynników, spośród których decydującą rolę odegrał lądolód skandynawski oraz wody fluwioglacjalne. Z tego względu rzeźba jest określana jako glacialna. Kolejnym czynnikiem mającym wpływ na rzeźbę jest późniejsza działalność erozyjno – akumulacyjna rzek. W krajobrazie mezoregionu dominują wysoczyzny morenowe, a układ moren tworzy elipsy współśrodkowe. Układ jezior rynnowych oraz sieć rzeczna ma układ zbliżony do promienistego, odzwierciedlając układ rozcięć kopułowatej budowy terenu. Rynny jezior rynnowych na Pojezierzu Kaszubskim osiągają przeciętnie głębokość 20–40 m i szerokość od 200 do 1500 m (średnio około 600 m). Długość pojedynczych rynien waha się od 1 do 24 km. Nachylenie stoków sięga miejscami do 40°. Pojedyncze rynny często łączą się w systemy rzeczne.

Teren gminy Liniewo znajduje się w obrębie wielofunkcyjnej strefy pojeziernej o charakterze rolno-leśno-turystycznym w południowo-zachodniej części Pojezierza Kaszubskiego. Charakterystyczna jest duża mozaika rzeźby terenu. Występują wzniesienia do 200 m n.p.m. Na terenie gminy istnieje duża ilość jezior polodowcowych skupiających się głównie w południowej części gminy, tworząc dogodne warunki turystyczno-rekreacyjne, gdyż otoczone są drzewostanem mieszanym. Większe skupiska leśne znajdują się w południowej części gminy przy granicy z gminą Stara Kiszewa oraz we wschodniej części, graniczącej z gminą Skarszewy. Teren pocięty jest małymi rzekami, a dominującą rzeką jest Wietcisa, która wpada za Skarszewami do Wierzycy.

W obszarze objętym mpzp zaznacza się urozmaiconą, falistą rzeźbę terenu w obrębie wysoczyzny morenowej. W południowej i zachodniej części obszar mpzp obejmuje fragment stoku i doliny rynny polodowcowej łączącej jeziora Sobąckie i Hutowe. W obniżeniach terenowych na wysoczyźnie wykształciły się oczka wodne bądź wilgotne zagłębienia terenowe. Rzędne terenu są zróżnicowane, zawierają się w granicach od ok. 140 m n.p.m. do ok. 166 m n.p.m.

Gleby na terenie gminy Liniewo ukształtowały się w epoce plejstoceńskiej i są mocno zróżnicowane pod względem budowy i struktury, a podstawowym materiałem są: kamienie, żwir i piasek z małą

ilością związków gliniastych. Są to gleby stosunkowo słabe pod względem rolniczym, w większości o niskiej jakości. Przeważają gleby klasy V i VI o niewielkiej przydatności rolniczej. Grunty orne najwyższej klasy IIIa występują jedynie na terenie obrębu Liniewo. Klasa IIIb występuje przeważnie we wsiach: Liniewo, Chrtowo, Garczyn i Łownica. W obszarze mpzp, podobnie jak na terenie całej gminy, dominują gleby słabe klas IVa, IVb i V.

3.7. Zasoby naturalne

Zgodnie z serwisem Centralnej Bazy Danych Geologicznych Państwowego Instytutu Geologicznego cały obszar mpzp znajduje się poza zasięgiem złóż kruszywa naturalnego oraz poza granicami występowania terenów i obszarów górniczych.

3.8. Hydrologia

3.8.1. Wody powierzchniowe

Według hydrograficznego podziału Polski obszar opracowania leży w obszarze dorzecza Wisły, w regionie wodnym Dolnej Wisły, w zlewni rzeki Wierzycy.

Sieć wodna gminy Liniewo jest stosunkowo dobrze rozwinięta i charakteryzuje się dużym bogactwem elementów hydrograficznych. Większe jeziora mają charakter rynnowy, tworząc ciąg jezior: Liniewskie, Sobackie, Polaszkowe, Długie, Wykówko, Piaseczno, Duże. Częstym elementem hydrograficznym tego obszaru są liczne zagłębienia bezodpływowe oraz mokradła stałe i okresowe.

W obrębie terenu mpzp – co jest charakterystyczne dla tego regionu – pojawiają się zagłębienia bezodpływowe, w których wykształciły się niewielkie śródpolne zbiorniki wodne i obszary zabagnione. W odległości ok. 40 m na zachód od granic obszaru mpzp znajduje się Jezioro Liniewskie. W obszarze opracowania występuje niewielki ciek wodny, biegnący w północno-zachodniej części obszaru mpzp, sieć rowów melioracyjnych jest słabo rozbudowana, rowy okresowo wypełniają się wodą.

3.8.2. Wody podziemne

Zgodnie z danymi Centralnego Banku Danych Hydrogeologicznych Państwowego Instytutu Geologicznego obszar opracowania jest położona poza granicami Głównego Zbiornika Wód Podziemnych, a najbliższy GZWP Nr 116 – „Zbiornik międzymorenowy Gołębiewo” położony jest na północ od obszaru mpzp.

W rejonie GZWP nr 116 wyróżniono trzy czwartorzędowe poziomy wodonośne (przypowierzchniowy, górny i dolny), przy czym kryteria przyjęte dla wyznaczania GZWP spełnia tylko poziom górnoczwartorzędowy. Szacunkowe zasoby dyspozycyjne zbiornika wynoszą 24 960 m³/d. Powierzchnia zbiornika nr 122 wynosi 170 km², a obszar ochronny obejmuje powierzchnię 53,8 km², w tym obszar o zaokrąglonych rygorach wyznaczono na terenie o powierzchni 7,4 km². Na przeważającym obszarze GZWP jest średnio i mało podatny na antropopresję, a jedynie lokalnie podatny lub bardzo podatny. Zagospodarowanie terenu jest poddane na znacznej powierzchni rygorom związanym z występowaniem licznych form ochrony przyrody. Na większości terenu obliczony czas przesączania pionowego przekracza 25 lat i tylko lokalnie w dolinie rzeki Wietcisy i Rutkownicy jest niższy niż 25 lat. Wody poziomu zbiornikowego cechują się na ogół dobrym stanem chemicznym i są to wody zwykłe, wymagające prostego uzdatniania ze względu na stężenia jonów żelaza i manganu (Mikołajków J., Sadurski A. (red.) 2017. Informator PSH. Główne zbiorniki wód

podziemnych w Polsce. Państwowy Instytut Geologiczny – Państwowy Instytut Badawczy, Warszawa).

Teren mpzp leży poza strefami ochronnymi komunalnych ujęć wód podziemnych. Potencjalna wydajność głównego użytkowego poziomu wodonośnego wynosi w tym rejonie 50-70 m³/dobę w części południowej i powyżej 70 m³/dobę w części północnej (wg Mapy hydrogeologicznej Polski).

Usytuowanie obszaru mpzp względem granic GZWP przedstawia rycina 4 w rozdziale 3.8.3.

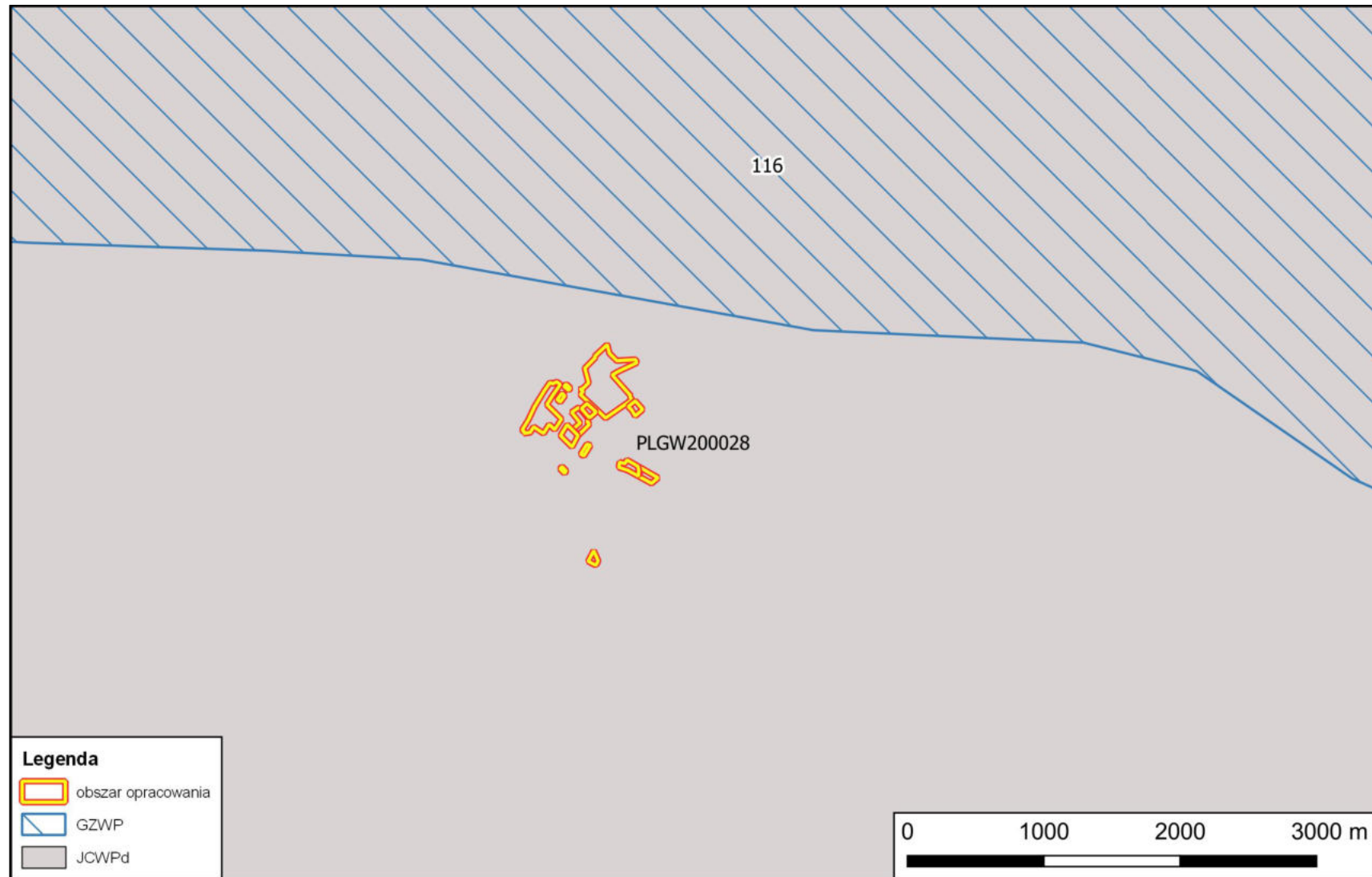
3.8.3. Jednolite części wód i cele środowiskowe zawarte w Planie gospodarowania wodami

Uwzględniając rejon projektowanego planu w odniesieniu do obszarów wskazanych w Dyrektywie 2000/60/WE Parlamentu Europejskiego i Rady z dnia 23 października 2000 r. *ustanawiającej ramy wspólnotowego działania w dziedzinie polityki wodnej* (tzw. Ramowa Dyrektywa Wodna) należy wskazać, że teren mpzp jest położony w granicach:

1. jednolitej części wód podziemnych (JCWPd) nr 28 o kodzie PLGW200028,
2. jednolitych części wód powierzchniowych (JCWP) o kodzie PLRW200025298273 (Mała Wierzyca do wypływu z jez. Polaskowskiego)

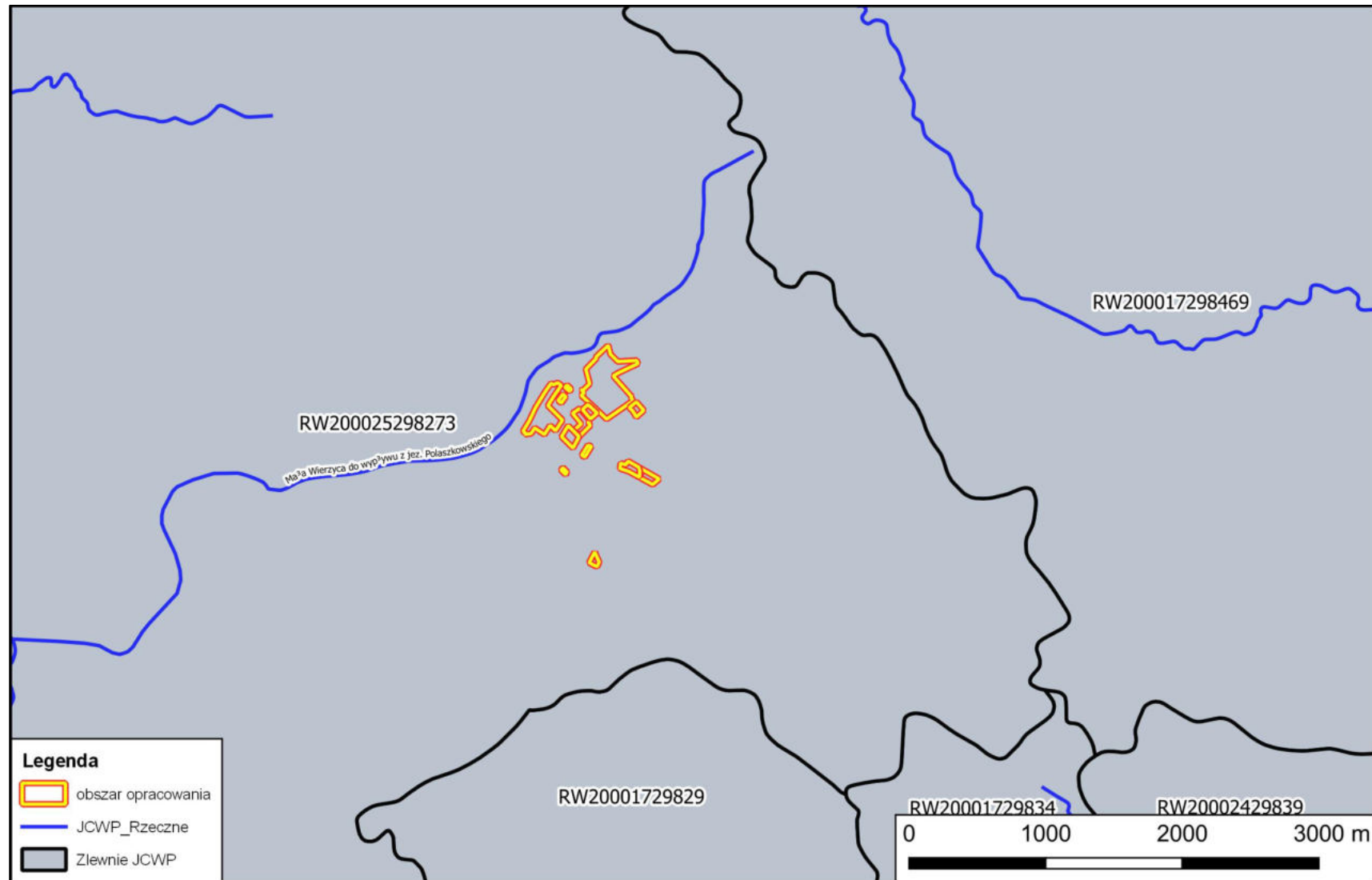
Usytuowanie obszaru opracowania względem JCW podziemnych przedstawia rycina 4, a względem JCP powierzchniowych – rycina 5.

Ryc. 4. Usytuowanie obszaru opracowania względem JCW podziemnych i GZWP.



Źródło: opracowanie własne na podstawie <http://geoportal.kzgw.gov.pl/gptkzgw/>

Ryc. 5. Usytuowanie obszaru opracowania względem JCW powierzchniowych.



Źródło: opracowanie własne na podstawie <http://geoportal.kzgw.gov.pl/gptkzgw/>

W poniższej tabeli przedstawiono charakterystykę jednolitej części wód podziemnych w oparciu o ustalenia zaktualizowanego Planu gospodarowania wodami – na podstawie rozporządzenia Rady Ministrów z dnia 18 października 2016 r. w sprawie Planu gospodarowania wodami na obszarze dorzecza Wisły (Dz.U. z 2016 r. poz. 1911).

Tab. 1. Charakterystyka jednolitej części wód podziemnych

Zlewnia bilansowa	Stan ilościowy	Stan chemiczny	Cel środowiskowy	
			stan ilościowy	stan chemiczny
JCW podziemnych PLGW200028				
Wda, Wierzyca (L) Wisła Mątawa Nogat, Mątawa (L) Wisła Wda Mątawa	dobry	dobry	dobry stan ilościowy	dobry stan chemiczny

Celem środowiskowym dla jednolitych części wód podziemnych (JCWPd) jest dobry stan ilościowy i chemiczny, charakteryzowany wartościami wskaźników zgodnie z rozporządzeniem Ministra Środowiska z 21 grudnia 2015 r. w sprawie kryteriów i sposobów oceny stanu jednolitych części wód podziemnych (Dz. U. z 2016 r., poz. 85). Stan ilościowy obrazuje wpływ poboru wody na części wód podziemnych. Natomiast stan chemiczny odnosi się do parametrów fizykochemicznych wód podziemnych (traktowanych zarówno jako zanieczyszczenia, jak i skażenie). W przypadku JCWPd, które zostały zidentyfikowane jako zagrożone i będące w stanie słabym wykonano wstępną procedurę wyłączeń, czyli ustalenia odstępstw od celów środowiskowych. Wstępnie zaproponowano odstępstwa od celów środowiskowych w postaci przedłużenia terminu osiągnięcia celów oraz ustalenie mniej rygorystycznych celów, które powinny zostać ostatecznie osiągnięte.

W tabeli 2 przedstawiono charakterystykę jednolitych części wód powierzchniowych w obszarze opracowania w oparciu o ustalenia zaktualizowanego Planu gospodarowania wodami – na podstawie rozporządzenia Rady Ministrów z dnia 18 października 2016r. w sprawie Planu gospodarowania wodami na obszarze dorzecza Wisły (Dz.U. z 2016 r., poz. 1911).

Tab. 2. Charakterystyka jednolitej części wód powierzchniowych w obszarze opracowania.

Status JCWP	Typ JCWP	Aktualny stan JCWP	Cel środowiskowy	
			stan lub potencjał ekologiczny	stan chemiczny
JCW powierzchniowych PLRW200025298273				
naturalna część wód	cieki łączące jeziora (25)	zły	dobry stan ekologiczny	dobry stan chemiczny

Wyznaczając cele środowiskowe dla poszczególnych jednolitych części wód powierzchniowych (JCWP) brano pod uwagę ocenę stanu lub potencjału ekologicznego i stanu chemicznego dokonaną na podstawie dostępnych danych monitoringowych. Dla JCWP rzecznych ustalono cele w odniesieniu do następujących elementów biologicznych: fitoplankton, fitobentos, makroality, makrobezkręgowce

bentosowe, ichtiofauna. Przypisując cele środowiskowe w zakresie elementów fizykochemicznych, stosowano następujący schemat:

- jeżeli ocena stanu ekologicznego w zakresie elementów biologicznych danej JCWP wskazywała na stan dobry lub poniżej dobrego – wtedy wszystkim elementom fizykochemicznym, przypisane zostały wartości graniczne dla stanu dobrego,
- jeżeli ocena stanu ekologicznego w zakresie elementów biologicznych danej JCWP wskazywała na stan bardzo dobry – wtedy elementom fizykochemicznym będącym w stanie bardzo dobrym, zostały przypisane wartości graniczne dla stanu bardzo dobrego. Wszystkim pozostałym elementom fizykochemicznym, jako parametry charakteryzujące cel środowiskowy, zostały przypisane wartości graniczne dla stanu dobrego.

Celem środowiskowym dla JCWP rzecznych w zakresie stanu chemicznego jest dobry stan chemiczny. Wskaźniki stanu dobrego przyjęto zgodnie z rozporządzeniem Ministra Środowiska z dnia 21 lipca 2016r. w sprawie sposobu klasyfikacji stanu jednolitych części wód powierzchniowych oraz środowiskowych norm jakości dla substancji priorytetowych (Dz. U. z 2016 r., poz. 1187). Wskaźniki stanu dobrego przyjęto zgodnie z rozporządzeniem klasyfikacyjnym. Celem środowiskowym dla JCWP rzecznych w zakresie elementów hydromorfologicznych jest dobry stan tych elementów (II klasa). W przypadku JCW monitorowanych, które zgodnie z wynikami oceny stanu przeprowadzonej przez GIOŚ osiągają bardzo dobry stan ekologiczny, celem środowiskowym jest utrzymanie hydromorfologicznych parametrów oceny na poziomie I klasy. Ponadto, dla osiągnięcia celów środowiskowych istotne jest umożliwienie swobodnej migracji organizmów wodnych przez zachowanie lub przywrócenie ciągłości ekologicznej cieków

W tabeli 3 przedstawiono ocenę ryzyka nieosiągnięcia celów środowiskowych oraz odstępstwa od osiągnięcia celów środowiskowych dla jednolitych części wód zidentyfikowanych dla obszaru opracowania.

Tab. 3. Ocena ryzyka nieosiągnięcia celów środowiskowych dla JCW w rejonie miejscowego planu.

Ocena ryzyka nieosiągnięcia celów środowiskowych	Odstępstwo od osiągnięcia celów środowiskowych	Typ odstępstwa i termin osiągnięcia dobrego stanu	Uzasadnienie odstępstwa
JCW podziemnych PLGW200028			
niezagrożona	nie	nie dotyczy	nie dotyczy
JCW powierzchniowych PLRW200025298273			
zagrożona	tak	Przedłużenie terminu osiągnięcia celu: – brak możliwości technicznych, – dysproporcjonalne koszty. Termin osiągnięcia – 2021 rok.	Brak możliwości technicznych oraz dysproporcjonalne koszty. Z uwagi na niską wiarygodność oceny i związany z tym brak możliwości wskazania przyczyn nieosiągnięcia dobrego stanu brak jest możliwości zaplanowania racjonalnych działań naprawczych. Zaplanowanie i wdrożenie jakichkolwiek działań będzie generowało nieuzasadnione koszty. W związku z tym w JCWP zaplanowano działanie mające na celu rozpoznanie rzeczywistego

Ocena ryzyka nieosiągnięcia celów środowiskowych	Odstępstwo od osiągnięcia celów środowiskowych	Typ odstępstwa i termin osiągnięcia dobrego stanu	Uzasadnienie odstępstwa
			stanu ekologicznego – przeprowadzenie monitoringu badawczego. W przypadku potwierdzenia złego stanu po 2 latach wprowadzone zostanie działanie mające na celu rozpoznanie jego przyczyn. Takie etapowe postępowanie pozwoli na racjonalne zaplanowanie niezbędnych działań i zapewnienie ich wymaganej skuteczności.

Analizując cele środowiskowe określone dla jednolitych części wód podziemnych i powierzchniowych w rejonie obszaru opracowania należy wskazać, że w związku z planowanym przeznaczeniem terenu nie istnieje ryzyko nieosiągnięcia ww. celów środowiskowych. Wykonanie poszczególnych elementów składających się na zakres przyszłych inwestycji w obszarze projektowanego planu z uwagi na sam ich charakter oraz ograniczony zakres niezbędnych prac inwestycyjnych, nie będzie stanowić zagrożenia dla wód powierzchniowych i podziemnych, a tym samym nie zwiększy ryzyka nieosiągnięcia wyznaczonych celów środowiskowych.

Projektowany miejscowy plan umożliwi realizację zamierzeń, których skala realizacji i późniejszej eksploatacji nie będzie w jakikolwiek negatywny sposób wpływała na cele środowiskowe jednolitych części wód, zarówno podziemnych, jak i powierzchniowych. Właściwe funkcjonowanie zabudowy mieszkaniowej i usługowej, a także prawidłowe użytkowanie towarzyszącej infrastruktury, nie będzie źródłem niekontrolowanej presji w stosunku do wód powierzchniowych i podziemnych. Plan zawiera ustalenia zobowiązujące do właściwego postępowania z wytwarzanymi ściekami, co oznacza, że będą one oczyszczane do obowiązujących parametrów w lokalnej oczyszczalni ścieków po odprowadzeniu do sieci kanalizacyjnej bądź po ich dostarczeniu do punktu zlewnego w przypadku rozwiązań indywidualnych. Zaopatrzenie w wodę będzie realizowane przede wszystkim z gminnej sieci wodociągowej, co zapewnia racjonalne korzystanie z dostępnych zasobów wodnych oraz brak negatywnego wpływu na stan ilościowy i jakościowy wód podziemnych.

Realizacja ustaleń miejscowego planu zagospodarowania przestrzennego nie stworzy ryzyka nieosiągnięcia wyznaczonych celów środowiskowych dla jednolitych części wód.

3.8.4. Obszary szczególnego zagrożenia powodzią

Wdrażając założenia Dyrektywy 2007/60/WE Parlamentu Europejskiego i Rady z dnia 23 października 2007 r. w sprawie oceny ryzyka powodziowego i zarządzania nim (tzw. Dyrektywa Powodziowa) Krajowy Zarząd Gospodarki Wodnej opracował wstępną ocenę ryzyka powodziowego (WORP), w której wskazano obszary narażone na niebezpieczeństwo powodzi, dla których następnie sporządzono mapy zagrożenia powodziowego (MZP) oraz mapy ryzyka powodziowego (MRP), określające wartości potencjalnych strat powodziowych oraz przedstawiające obiekty narażone na zalanie w przypadku wystąpienia powodzi o określonym prawdopodobieństwie wystąpienia.

Jak wynika z analizy powyższych map (źródło Hydroportal ISOK – <http://mapy.isok.gov.pl/imap/>), teren mpzp znajduje się poza zasięgiem obszarów narażonych na niebezpieczeństwo powodzi.

3.9. Klimat

Zgodnie z podziałem na krainy klimatyczne województwa pomorskiego obszar opracowania znajduje się w obrębie Krainy Pojezierza Pomorskiego – w jej drugiej części (zewnątrznej). Część pierwsza obejmuje centralną część Pojezierza Kaszubskiego i Pojezierze Bytowskie, natomiast część druga obejmuje pozostałe, położone w granicach województwa, fragmenty Pojezierza Pomorskiego. Część pierwsza jest najchłodniejszym obszarem w granicach naszego województwa. Występują tutaj najniższe minima absolutne temperatury powietrza, najwięcej dni przymrozkowych i mroźnych oraz stosunkowo znaczna liczba dni gorących. Z agroklimatycznego punktu widzenia ważne jest stwierdzenie, że długość okresu bezprzymrozkowego jest tutaj stosunkowo krótka. Występuje tutaj najwyższa w województwie liczba dni z ciszą i słabym wiatrem oraz naj-mniejsza liczba dni z wiatrem silnym i bardzo silnym. Sumy roczne opadów są tutaj wysokie, a liczba dni z pokrywą śnieżną największa. Druga część tej krainy ma cechy przejściowe. W pasie przyległym do Krainy Pobrzeża Otwartego Morza i do Krainy Wybrzeża Zatoki Gdańskiej widoczny jest wzrost oddziaływania morza, stąd zmniejszenie amplitud temperatury oraz mniejsza niż w części pierwszej liczba dni mroźnych i gorących. W północno-zachodnim fragmencie omawianego obszaru występują wysokie opady atmosferyczne. Przez całą krainę przechodzą główne szlaki gradowe.

3.10. Krajobraz

Obszar opracowania jest położony w otwartym krajobrazie rolniczym, zróżnicowanym wysokościowo falistą rzeźbą terenu dzięki lokalizacji w obrębie wysoczyzny morenowej. Krajobraz wysoczyznowy urozmaicają też niewielkie bezodpływowe zagłębienia terenowe, a także śródpolne zakrzewienia i tereny leśne. Według klasycznego podziału opartego na stopniu ingerencji człowieka w naturalną strukturę krajobrazu dominującym krajobrazem na obszarze objętym analizą jest zantropogenizowany krajobraz wiejski z ekstensywną zabudową i otwartymi terenami rolniczymi. Obszar mpzp nie jest objęty strefą ochrony krajobrazu kulturowego.

3.11. Charakterystyka potencjalnych zmian środowiska w przypadku braku realizacji ustaleń zawartych w projektowanym dokumencie

Przedmiotem projektu miejscowego planu zagospodarowania przestrzennego jest wprowadzenie ustaleń dla terenów przeznaczonych pod lokalizację zabudowy (głównie mieszkaniowej jednorodzinnej) wraz z towarzyszącą infrastrukturą komunikacyjną i techniczną oraz tereny otwarte (głównie użytkowane rolniczo). Mpszp obejmuje fragment terenu, który zgodnie z obowiązującym Studium położony jest w obszarze rozwoju osadniczego i gospodarczego, w ramach którego dopuszczone są różnego rodzaju funkcje, m.in. mieszkaniowa, usługowa. Plan dotyczy terenów z istniejącą zabudową mieszkaniową, usługową, zagrodową oraz gruntami rolniczymi i niewielkimi kompleksami leśnymi. Planowane zagospodarowanie terenu jest zgodne z lokalnymi uwarunkowaniami ekofizjograficznymi i kierunkami rozwoju gminy.

Zadaniem planu jest unormowanie funkcjonowania danego terenu w przestrzenno-urbanizacyjnym układzie gminy Liniewo, z jednoczesnym wprowadzeniem harmonijnych i optymalnych zasad jego zagospodarowania oraz obostrzeń służących ochronie wartościowych elementów środowiska przyrodniczego w celu zapobieżenia ich dewastacji lub degradacji.

Przyjęcie miejscowego planu zagospodarowania przestrzennego zapewni racjonalne użytkowanie przedmiotowego obszaru, zgodnie z obowiązującymi normami i obostrzeniami prawa ogólnokrajowego i lokalnego, z zachowaniem ładu i estetyki oraz z dotrzymaniem zasad optymalnego wykorzystania terenu i zabezpieczenia elementów środowiska przed niekorzystnym oddziaływaniem, a także w poszanowaniu zasad zrównoważonego rozwoju. Projekt planu uwzględni różnorakie uwarunkowania wynikające z charakteru oraz usytuowania przedmiotowego terenu i jednocześnie wprowadza prewencyjne ustalenia służące ochronie środowiska, przyrody i krajobrazu.

W przypadku odstąpienia od zamierzonej realizacji ustaleń zawartych w projektowanym dokumencie planistycznym obszar objęty jego zakresem może być narażony na niekontrolowane przemiany związane z nieuregulowanym wykorzystaniem na różnorodne cele niezgodne z miejscowymi warunkami ekofizjograficznymi, bez ściśle określonych zasad zagospodarowania. Rezygnacja ze stworzenia narzędzia prawa lokalnego, umożliwiającego kontrolę organów administracji nad dalszym rozwojem tych terenów i wprowadzenie konkretnych parametrów ich użytkowania, najprawdopodobniej może się przyczynić do wystąpienia negatywnych zmian w środowisku i krajobrazie, wynikających ze spontanicznych przekształceń i nadmiernej antropopresji związanej z wprowadzaniem rozproszonej zabudowy.

4. CHARAKTERYSTYKA STANU ŚRODOWISKA NA OBSZARACH OBJĘTYCH PRZEWIDYWANYM ZNACZĄCYM ODDZIAŁYWANIEM

Przedmiotem projektowanego miejscowego planu zagospodarowania przestrzennego jest wprowadzenie ustaleń funkcjonalnych dla terenów przeznaczonych pod lokalizację zabudowy. Przewidywany wpływ będący skutkiem wprowadzenia założeń projektowanego dokumentu planistycznego nie będzie nosił znamion znaczącego oddziaływania na środowisko. Wynika to w dużej mierze z faktu, że obszar opracowania obejmuje już przekształcone obszary, jak również nie ingeruje przedmiotowo w tereny, które dotychczas pozostawały wolne od działalności ludzkiej (wszystkie tereny są użytkowane jako budowlane bądź użytki rolne).

W projekcie planu znajdują się zapisy, które gwarantują zachowanie i ochronę elementów środowiska przyrodniczego na omawianym terenie, a także zabezpieczają środowisko i krajobraz przed nadmierną presją (m.in., zoptymalizowany wskaźnik powierzchni biologicznie czynnej na działkach przeznaczonych pod zabudowę, zabezpieczenie środowiska gruntowo-wodnego w aspekcie gospodarki wodno-ściekowej poprzez ustalenia obligujące do właściwego gospodarowania ściekami bytowymi i przemysłowymi, itd.).

Analizując ustalenia omawianego planu w kontekście zapisów powyższego rozporządzenia należy wskazać, że plan zakazuje wprost realizacji przedsięwzięć mogących zawsze znacząco oddziaływać na środowisko, z pewnymi wyjątkami.

Analizując ustalenia planu można wskazać przynajmniej na następujące typy przedsięwzięć wymienionych w ww. rozporządzeniu, jakie mogą zostać zrealizowane na terenie mpzp:

- § 3 ust. 1 pkt 55 lit. a) tiret drugie – zabudowa mieszkaniowa wraz z towarzyszącą jej infrastrukturą, objęta ustaleniami miejscowego planu zagospodarowania przestrzennego albo miejscowego planu odbudowy, o powierzchni zabudowy nie mniejszej niż 4 ha, na obszarach nieobjętych formami ochrony przyrody, o których mowa w art. 6 ust. 1 pkt 1-5, 8 i 9 ustawy z dnia 16 kwietnia 2004 r. o ochronie przyrody, lub w otulinach form ochrony przyrody, o których mowa w art. 6 ust. 1 pkt 1-3 tej ustawy;
- § 3 ust. 1 pkt 62 – drogi o nawierzchni twardej o całkowitej długości przedsięwzięcia powyżej 1 km inne niż wymienione w § 2 ust. 1 pkt 31 i 32 oraz obiekty mostowe w ciągu drogi o nawierzchni twardej, z wyłączeniem przebudowy dróg oraz obiektów mostowych, służących do obsługi stacji elektroenergetycznych i zlokalizowanych poza obszarami objętymi formami ochrony przyrody, o których mowa w art. 6 ust. 1 pkt 1-5, 8 i 9 ustawy z dnia 16 kwietnia 2004r. o ochronie przyrody,
- § 3 ust. 1 pkt 71 – rurociągi wodociągowe magistralne do przesyłania wody oraz przewody wodociągowe magistralne doprowadzające wodę od stacji uzdatniania do przewodów wodociągowych rozdzielczych, z wyłączeniem ich przebudowy metodą bezwykopową,
- § 3 ust. 1 pkt 81 – sieci kanalizacyjne o całkowitej długości przedsięwzięcia nie mniejszej niż 1 km, z wyłączeniem ich przebudowy metodą bezwykopową, sieci kanalizacji deszczowej zlokalizowanych w pasie drogowym i obszarze kolejowym oraz przyłączy do budynków.

Wyżej wymienione przedsięwzięcia z założenia będą związane z przebiegiem już istniejących tras komunikacyjnych w obrębie obszaru planu i mogą dotyczyć utwardzenia nawierzchni dróg gruntowych bądź budowy kanalizacji sanitarnej i sieci wodociągowej, które to elementy zazwyczaj są realizowane jako infrastruktura podziemna zlokalizowana w korytarzach technicznych dróg.

Oszacowanie, czy oddziaływanie ze strony danego zainwestowania będzie nosiło znamiona znaczącego dla środowiska będzie prawdopodobne dopiero na późniejszych etapach inwestycyjnego planowania. W wyniku ewentualnie przeprowadzanych w przyszłości ocen oddziaływania na środowisko dla zamierzeń inwestycyjnych z zakresu infrastruktury technicznej może się okazać, iż żadne z ewentualnie realizowanych przedsięwzięć wymagających uzyskania decyzji o środowiskowych uwarunkowaniach nie będzie źródłem znaczącego oddziaływania na środowisko.

Jak wynika z powyższego, realizacja ustaleń omawianego projektu miejscowego planu zagospodarowania przestrzennego nie powinna spowodować znaczących negatywnych oddziaływań dla środowiska. Za charakterystykę stanu środowiska na obszarach objętych przewidywanym oddziaływaniem ze strony ustaleń projektowanego dokumentu przyjmuje się charakterystykę przedstawioną w rozdziale 3 niniejszej prognozy.

5. ISTNIEJĄCE PROBLEMY OCHRONY ŚRODOWISKA ISTOTNE Z PUNKTU WIDZENIA PROJEKTOWANEGO DOKUMENTU, W SZCZEGÓLNOŚCI DOTYCZĄCE OBSZARÓW CHRONIONYCH NA PODSTAWIE USTAWY O OCHRONIE PRZYRODY

Powierzchnia gminy objęta ustaleniami projektu mpzp zlokalizowana jest poza granicami obszarów chronionych, wyznaczonych w trybie ustawy o ochronie przyrody, wobec czego przyjmuje się, że z punktu widzenia projektowanego planu nie istnieją problemy ochrony środowiska, dotyczące obszarów prawnie chronionych. Przyjęcie projektowanego planu nie stoi w konflikcie z celami ochronnymi obszarów i obiektów o stwierdzonych walorach przyrodniczo-krajobrazowych.

Realizacja założeń projektu mpzp nie będzie miała znaczącego negatywnego wpływu na poszczególne komponenty środowiska naturalnego, co wykazano w przedmiotowym opracowaniu. Ustalenia planu zapewniają zachowanie części gruntów rolnych oraz ochronę cieków wodnych i rowów melioracyjnych. Należy też zwrócić uwagę, że plan wprowadza stosowne regulacje w zakresie gospodarki wodno-ściekowej, co wpłynie pozytywnie na zabezpieczenie środowiska wodno-gruntowego oraz wód powierzchniowych przed niekontrolowanym dopływem zanieczyszczeń komunalnych.

Realizacja założeń projektu mpzp nie będzie miała znaczącego negatywnego wpływu na poszczególne komponenty środowiska naturalnego, co wykazano w przedmiotowym opracowaniu.

6. CELE OCHRONY ŚRODOWISKA USTANOWIONE NA SZCZEBLU MIĘDZYNARODOWYM, WSPÓLNOTOWYM I KRAJOWYM, ISTOTNE Z PUNKTU WIDZENIA PROJEKTOWANEGO DOKUMENTU ORAZ SPOSOBY W JAKICH TE CELE I INNE PROBLEMY ZOSTAŁY UWZGLĘDNIONE PODCZAS OPRACOWYWANIA DOKUMENTU

Plan osiągnięcia zrównoważonego rozwoju cywilizacyjnego wdrażany jest przez rządy państw, które podpisały i ratyfikowały tzw. Deklarację z Rio podczas Konferencji Narodów Zjednoczonych "Środowisko i Rozwój" w 1992r., zawierającą dokumenty poświęcone różnorodnym zagadnieniom dotyczącym najpoważniejszych globalnych zagrożeń przyszłości życia na Ziemi i określających działania jakie należy podjąć, aby oddalić te niebezpieczeństwa w celu zrównoważenia szans dostępu do środowiska naturalnego poszczególnych społeczeństw i ich obywateli – zarówno tych współczesnych jak i przyszłych pokoleń.

Zrównoważony rozwój cywilizacyjny to taki proces łączenia działań politycznych, gospodarczych, społecznych i indywidualnych, który następuje z zachowaniem równowagi przyrodniczej oraz trwałości podstawowych procesów przyrodniczych. Polityka zrównoważonego rozwoju UE skupia się m.in. na następujących elementach:

- budowaniu bardziej konkurencyjnej gospodarki niskoemisyjnej, która będzie korzystać z zasobów w sposób racjonalny i oszczędny,
- ochronie środowiska naturalnego, ograniczeniu emisji gazów cieplarnianych i zapobieganiu utracie bioróżnorodności,
- wykorzystaniu pierwszoplanowej pozycji Europy do opracowania nowych, przyjaznych dla środowiska technologii i metod produkcji,
- wprowadzeniu efektywnych, inteligentnych sieci energetycznych,
- wykorzystaniu sieci obejmujących całą UE do zapewnienia dodatkowej przewagi rynkowej firmom europejskim (zwłaszcza małym przedsiębiorstwom produkcyjnym),
- poprawianiu warunków do rozwoju przedsiębiorczości, szczególnie w odniesieniu do mikro, małych i średnich przedsiębiorstw,
- pomaganiu konsumentom w podejmowaniu świadomych wyborów.

Cele polityki UE w dziedzinie środowiska naturalnego zostały określone w art. 191 ust. 1 Traktatu o funkcjonowaniu Unii Europejskiej (TFUE) w sposób następujący:

- zachowanie, ochrona i poprawa jakości środowiska naturalnego,
- ochrona zdrowia człowieka,
- ostrożne i racjonalne wykorzystanie zasobów naturalnych,
- promowanie na płaszczyźnie międzynarodowej środków zmierzających do rozwiązywania regionalnych lub światowych problemów środowiska naturalnego, w szczególności zwalczania zmian klimatu.

Z kolei ust. 2 w art. 191 TFUE określa następujące zasady, na jakich opiera się polityka UE w dziedzinie środowiska:

- zasada wysokiego poziomu ochrony,
- zasada przestrogi (ostrożności),
- zasada stosowania działań zapobiegawczych (zasada prewencji),
- zasada naprawiania szkód przede wszystkim u źródła,
- zasada „zanieczyszczający płaci”.

Zgodnie z art. 191 ust. 2 TFUE, polityka Unii w dziedzinie środowiska naturalnego stawia sobie za cel wysoki poziom ochrony, z uwzględnieniem różnorodności sytuacji w różnych regionach Unii.

Podobnie art. 114 TFUE, który stanowi podstawę prawną dla przyjmowania regulacji harmonizujących rynek wewnętrzny, zobowiązuje Komisję do zapewnienia w przedkładanych projektach aktów prawnych dotyczących ochrony środowiska wysokiego poziomu ochrony. Większość prawodawstwa UE w ochronie środowiska ma charakter sektorowy (dotyczy poszczególnych działań środowiska lub rodzaju uciążliwości). Wśród regulacji sektorowych można wyróżnić następujące obszary tematyczne: powietrze, woda, przyroda i bioróżnorodność, odpady, chemikalia, ochrona ludności, emisje przemysłowe, hałas, GMO. Prócz sektorowych istnieją również regulacje horyzontalne, obejmujące środowisko jako całość. Dotyczą one takich kwestii jak dostęp do informacji, ocena oddziaływania na środowisko, udział społeczeństwa, zarządzanie środowiskowe oraz tworzenie sieci informacji. Wprowadza się również dyrektywy ramowe służące harmonizacji ustawodawstwa sektorowego. Kraje członkowskie zobowiązane są do implementacji przyjętych regulacji wspólnotowych w wyznaczonych ramach czasowych.

Unia Europejska w 2010 r. wyznaczyła konkretny, dziesięcioletni plan, zwany Strategią „Europa 2020”, stanowiący strategię na rzecz inteligentnego i zrównoważonego rozwoju sprzyjającego włączeniu społecznemu. Nadrzędnym celem strategii „Europa 2020” jest osiągnięcie wzrostu gospodarczego, który będzie:

- inteligentny – dzięki bardziej efektywnym inwestycjom w edukację, badania naukowe i innowacje,
- zrównoważony – dzięki zdecydowanemu przesunięciu w kierunku gospodarki niskoemisyjnej,
- sprzyjający włączeniu społecznemu, ze szczególnym naciskiem na tworzenie nowych miejsc pracy i ograniczanie ubóstwa.

Strategia „Europa 2020” obejmuje pięć celów – w zakresie zatrudnienia, innowacji, edukacji, włączenia społecznego oraz zmian klimatu/energii – które należy osiągnąć do 2020 r.

Krajowa polityka ochrony środowiska prowadzona jest na podstawie strategii rozwoju, programów i dokumentów programowych. Aktualnie podstawową strategią w obszarze środowiska jest „Strategia Bezpieczeństwo Energetyczne i Środowisko – perspektywa do 2020 r.” Celem głównym Strategii jest zapewnienie wysokiej jakości życia obecnych i przyszłych pokoleń z uwzględnieniem ochrony środowiska oraz stworzenie warunków do zrównoważonego rozwoju nowoczesnego sektora energetycznego, zdolnego zapewnić Polsce bezpieczeństwo energetyczne oraz konkurencyjną i efektywną energetycznie gospodarkę. Cele szczegółowe zawierają:

1. Zrównoważone gospodarowanie zasobami środowiska,
2. Zapewnienie gospodarce krajowej bezpiecznego i konkurencyjnego zaopatrzenia w energię,
3. Poprawę stanu środowiska.

Projekt miejscowego planu zagospodarowania przestrzennego stwarza instrumenty prawne umożliwiające prowadzenie racjonalnego użytkowania terenu na potrzeby rozwoju gminy, co zapewni harmonijne zagospodarowanie przedmiotowego obszaru zgodnie z obowiązującymi normami i obostrzeniami prawa międzynarodowego i ogólnokrajowego, z zachowaniem ładu i estetyki oraz z dotrzymaniem zasad optymalnego wykorzystania terenu i zabezpieczenia elementów środowiska przed niekorzystnym oddziaływaniem, a także w poszanowaniu zasad zrównoważonego rozwoju.

7. PRZEWIDYWANE ZNACZĄCE ODDZIAŁYWANIA NA CELE, PRZEDMIOT OCHRONY I INTEGRALNOŚĆ OBSZARÓW NATURA 2000 ORAZ NA ŚRODOWISKO

Prognoza oddziaływania na środowisko opracowywana dla gminnych dokumentów planistycznych z założenia nie jest dokumentacją zbyt szczegółową, ponieważ jej głównym celem jest odniesienie zasadniczej treści projektowanego dokumentu do polityki ekologicznej oraz zasad zrównoważonego rozwoju, a także określenie trendu całościowej polityki ochrony środowiska danego obszaru z punktu widzenia potrzeby jej realizacji. Przyjęto założenie, by prognoza w dość ogólny i strategiczny sposób rozważyła korzyści oraz zagrożenia wynikające z realizacji projektu miejscowego planu zagospodarowania przestrzennego, dla którego określono kierunki przeznaczenia i zasady zagospodarowania. Mając na uwadze zasadę zrównoważonego rozwoju, projektowane przeznaczenie terenu dopuszcza się w rejonie, gdzie lokalne warunki ekofizjograficzne nie predestynują danego obszaru do innych, mniej inwazyjnych, aczkolwiek pożądanych gospodarczo i ekonomicznie form użytkowania. Niemniej, realizacja niektórych zamierzeń projektu mpzp, jakkolwiek uzasadnionych pod względem ekonomicznym i ekologicznym, może skutkować wystąpieniem nieznacznych negatywnych oddziaływań środowiskowych w odniesieniu do pewnych elementów środowiska. Dlatego też zasadnym jest przedstawienie zarówno pozytywnych, jak i negatywnych skutków realizacji omawianego dokumentu.

W niniejszym rozdziale przeanalizowano wszelkie oddziaływania na środowisko i na obszary Natura 2000 wynikające z realizacji ustaleń projektu mpzp, uwzględniając wpływ bezpośredni, pośredni, wtórny i skumulowany, krótkoterminowy, średnioterminowy i długoterminowy, stały i chwilowy oraz pozytywny i negatywny. Z racji przedmiotu ustaleń mpzp oraz istniejących uwarunkowań przyrodniczych i środowiskowych nie przewiduje się wystąpienia znaczących negatywnych oddziaływań na poszczególne komponenty środowiska, a w szczególności na cel i przedmiot ochrony obszarów Natura 2000. Uchwalenie niniejszego planu nie będzie miało niekorzystnego znaczenia dla stanu środowiska.

7.1. Cel, przedmiot ochrony i integralność obszarów Natura 2000

Teren mpzp leży w poza granicami obszarów Natura 2000 oraz nie sąsiaduje z żadnym obszarem Natura 2000.

Celem identyfikacji potencjalnie znaczących oddziaływań na przedmiot ochrony w obszarach Natura 2000 ze strony późniejszej realizacji ustaleń miejscowego planu należy dokonać analizy istotności oddziaływań w odniesieniu do:

- utraty powierzchni siedlisk oraz spadku liczby i liczebności gatunków,
- fragmentacji, czyli podziału siedlisk na mniejsze, izolowane płyty,
- przerwania ciągłości korytarzy ekologicznych łączących siedliska, zapewniających wymianę osobników i przepływ genów,
- zakłóceń o charakterze emisji i imisji fizycznych oraz chemicznych w zasięgu występowania siedlisk i gatunków,
- zmian w kluczowych elementach (biotycznych i abiotycznych) obszaru Natura 2000 decydujących o występowaniu siedlisk i gatunków.

Identyfikacja potencjalnych znaczących oddziaływań odnosi się ponadto do wpływu na integralność ostoi Natura 2000 poprzez analizę:

- ingerencji ustaleń planu w kluczowe zależności kształtujące strukturę obszaru Natura 2000 – dotyczącej przede wszystkim zachowania warunków przestrzennych związanych z przebiegiem granic ostoi oraz rozmieszczeniem siedlisk i gatunków,
- ingerencji zabudowy usług publicznych w kluczowe zależności kształtujące funkcję obszaru – dotyczącej przede wszystkim zachowania procesów ekologicznych w ramach ostoi oraz zachowania znaczenia ekologicznego obszaru w sieci Natura 2000.

Jak wynika z panujących uwarunkowań przyrodniczych i z dostępnej dokumentacji źródłowej, opisującej omawiany obszar:

- teren mpzp jest położony w zantropogenizowanym obszarze – obejmuje tereny w części zabudowane wraz z przyległymi terenami rolnymi,
- teren mpzp leży poza obszarami wymagającymi działań ochronnych określanych w Planach zadań ochronnych dla obszarów Natura 2000,
- teren mpzp nie znajduje się w strefie wykorzystywanej przez ptaki w czasie migracji – znajduje się poza zasięgiem regionalnych korytarzy ekologicznych,
- teren mpzp nie stanowi obszaru kluczowego, istotnego dla utrzymania celów ochronnych w obszarach Natura 2000.

Nie przewiduje się w związku z powyższym możliwości wystąpienia jakichkolwiek oddziaływań w stosunku do populacji gatunków zwierząt i roślin oraz siedlisk przyrodniczych, dla których ochrony wyznaczono obszary Natura 2000. Analizowany plan nie przewiduje jakichkolwiek ingerencji w miejscach występowania siedlisk zwierząt i roślin oraz siedlisk przyrodniczych, będących przedmiotami ochrony obszarów Natura 2000, a także nie będzie miał żadnego negatywnego znaczenia dla funkcjonowania istniejących korytarzy ekologicznych ważnych dla sieci Natura 2000. Teren lokalizacji obszaru opracowania znajduje się w miejscu bezkolizyjnym dla ochrony spójności i zachowania integralności obszarów Natura 2000.

W związku z powyższą analizą należy stwierdzić, że gatunki i siedliska będące przedmiotem ochrony w powyższym obszarze Natura 2000 nie będą podlegały negatywnemu oddziaływaniu w wyniku późniejszej realizacji ustaleń miejscowego planu – w kontekście przepisów art. 33 ust. 1 ustawy z dnia 16 kwietnia 2004 r. *o ochronie przyrody* (t.j. Dz.U. z 2016 r., poz. 2134 ze zm.). W efekcie przeprowadzonej analizy oddziaływania na cel i przedmiot ochrony obszarów Natura 2000 stwierdzono, iż plan nie wywrze negatywnego wpływu także na spójność i integralność Europejskiej Sieci Ekologicznej Natura 2000.

7.2. Pozostałe formy ochrony przyrody

Obszar opracowania jest położony poza formami ochrony przyrody, ustanawianymi na podstawie przepisów o ochronie przyrody.

W stosunku do form ochrony wymienionych w podrozdziale 3.4. pn. "Istniejące formy ochrony przyrody" nie przewiduje się możliwości wystąpienia żadnych negatywnych oddziaływań ze strony późniejszej realizacji ustaleń projektowanego planu. Z racji barier oraz buforów istniejących pomiędzy obszarem opracowania a tymi obiektami, a przede wszystkim odległości, przyjętą należy, że nie jest możliwe wystąpienie jakichkolwiek negatywnych oddziaływań ze strony późniejszej realizacji ustaleń projektu mpzp, mogących odnosić się do celów ochronnych i walorów przyrodniczo-krajobrazowych tych obszarów oraz pomników przyrody.

7.3. Flora, fauna i bioróżnorodność

Realizacja założeń projektu planu nie spowoduje zubożenia wartościowej przyrodniczo i biocenotycznie szaty roślinnej, ponieważ w obszarze wskazanym do przekształceń na cele zabudowy nie występują chronione siedliska przyrodnicze ani stanowiska chronionych gatunków roślin i grzybów. Przekształcenia obejmą grunty orne i odłogowane tereny rolne, a dla części gruntów rolnych w mpzp utrzymuje się ich rolnicze przeznaczenie, ujmując je w wydzielenie elementarne 1R.

Obszar projektowanego planu nie stanowi cennej strefy faunistycznej, teren mpzp zlokalizowany poza formami ochrony przyrody. Nie przewiduje się wystąpienia znaczących negatywnych oddziaływań na świat zwierzęcy, wynikających z realizacji założeń omawianego planu. Chronione gatunki ptaków związanych z obszarem opracowania stale bytują i gniazdują w sąsiedztwie siedzib ludzkich i innych miejsc zagospodarowanych przez człowieka (tzw. gatunki synantropijne), zatem ewentualnie wprowadzane zainwestowanie nie wpłynie znacząco negatywnie na tę grupę zwierząt.

Realizacja założeń projektu miejscowego planu zagospodarowania przestrzennego nie wpłynie negatywnie na faunę, roślinność i bioróżnorodność gatunkową obszaru objętego terytorialnym zasięgiem przedmiotowego dokumentu planistycznego ani terenów przyległych. Ustalenia miejscowego planu zagospodarowania przestrzennego zobowiązują do utrzymania powierzchni biologicznie czynnych, jak ochrony oczek wodnych i rowów melioracyjnych, co jednocześnie zapewnia zachowanie i ochronę potencjalnych siedlisk lęgowych i żerowiskowych dla pospolitych i synantropijnych gatunków ptaków, związanych z okoliczną zabudową, z terenami pól i z zadrzewieniami. Zachowanie części otwartych terenów rolnych otaczających tereny przeznaczone pod zabudowę przyczyni się do utrzymania dużych powierzchni terenów żerowiskowych dla ptaków drapieżnych i krukowatych.

Analizując i oceniając oddziaływanie realizacji ustaleń projektu mpzp w zakresie możliwości naruszenia zakazów obowiązujących w stosunku do chronionych gatunków grzybów (rozporządzenie Ministra Środowiska z 9 października 2014 r. w sprawie ochrony gatunkowej grzybów), roślin (rozporządzenie Ministra Środowiska z dnia 9 października 2014 r. w sprawie ochrony gatunkowej roślin) i zwierząt (rozporządzenie Ministra Środowiska z dnia 16 grudnia 2016 r. w sprawie ochrony gatunkowej zwierząt), należy podkreślić, że inwestycje realizowane na omawianym obszarze nie będą efektem omawianego dokumentu, lecz już obowiązującego miejscowego planu zagospodarowania przestrzennego, który przeznaczają ten teren na cele mieszkaniowo-usługowe. Ponadto w obszarze planu nie stwierdzono występowania chronionych gatunków roślin i grzybów. Potencjalnie gniazdujące chronione gatunki ptaków mogą być związane siedliskowo z obiektami budowlanymi oraz z zielenią wysoką występującą w obszarze planu. Ewentualna wycinka zieleni bądź ewentualne prace budowlane lub remontowo-termomodernizacyjne istniejących obiektów budowlanych mogą spowodować zniszczenie gniazd i siedlisk ptaków, jednakże zostanie to oszacowane i doprecyzowane na późniejszych etapach inwestycyjnych. Podejmując jakiegokolwiek zamierzenie inwestycyjne inwestor winien dokonać przeglądu terenu pod kątem występowania gatunków chronionych i sporządzić inwentaryzację chronionych gatunków zasiedlających budynki bądź drzewa i krzewy. Należy to do dobrych praktyk w procesie budowlanym, jak również podlega szczególnej weryfikacji w przypadku aplikowania o wsparcie z funduszu unijnych, z uwagi na wymóg wypełnienia zapisów dyrektyw UE dotyczących ochrony przyrody ożywionej. W przypadku stwierdzenia obecności gatunków chronionych należy wystąpić do właściwego Regionalnego Dyrektora Ochrony Środowiska z wnioskiem o wydanie tzw. decyzji derogacyjnej. Tryb ww. działań jest szczegółowo określony

w przepisach odrębnych, czyli w ustawie z dnia 16 kwietnia 2004 r. o *ochronie przyrody* (t.j. Dz.U. z 2020 r. poz. 55).

7.4. Korytarze ekologiczne

W obszarze opracowania nie występują struktury pełniące funkcje lokalnych korytarzy ekologicznych, jest on także położony poza zasięgiem korytarzy ekologicznych wyższej rangi, w związku z czym należy uznać, że realizacja ustaleń projektu planu nie wpłynie negatywnie na funkcjonowanie i nie zaburzy drożności korytarzy ekologicznych ani ich struktur przyrodniczych.

7.5. Zabytki i dobra materialne

Realizacja założeń projektu miejscowego planu zagospodarowania przestrzennego nie spowoduje ingerencji w ważne obiekty objęte ochroną konserwatorską typu zabytki nieruchome, cenne układy urbanistyczne, stanowiska archeologiczne, itp., ponieważ w projekcie planu uwzględnione zostały wszystkie tego typu obszary i ustalone zasady ochrony obiektów zabytkowych.

7.6. Krajobraz

Na obszarze objętym analizą oraz w jego sąsiedztwie dominuje zantropogenizowany krajobraz wiejski z ekstensywną zabudową i otwartymi terenami rolniczymi. Plan nie przewiduje możliwości realizowania obiektów o charakterze dominant krajobrazowych. Obiekty budowlane dzięki ustaleniom planu obligatoryjnie będą musiały być dostosowane do charakteru istniejącej i planowanej w sąsiedztwie zabudowy.

Analizowany teren nie znajduje się w obrębie obszaru o wysokich walorach krajobrazowych, brak tu punktów widokowych oraz ciągów i otwarć widokowych charakterystycznych dla otwartych przestrzeni i innych stref istotnych krajobrazowo. Plan określa zasady zachowania ładu i porządku przestrzennego, adekwatnie do panujących uwarunkowań ochrony krajobrazu kulturowego. Należy zatem stwierdzić, że niniejszy mpzp nie zawiera zapisów mogących wyrzucić negatywny wpływ na walory krajobrazowe tej części gminy.

7.7. Powietrze

Rozważając problematykę oddziaływania na środowisko założeń projektu miejscowego planu zagospodarowania przestrzennego w aspekcie ich znaczenia dla ochrony powietrza, można uznać, że realizacja ustaleń analizowanego dokumentu planistycznego przyczyni się w pozytywny sposób do zmian jakości powietrza atmosferycznego i warunków aerosanitarnych dzięki zapisom dopuszczającym wykorzystanie odnawialnych źródeł energii cieplnej.

7.8. Powierzchnia ziemi

Przedmiotem omawianego projektu miejscowego planu zagospodarowania przestrzennego jest wprowadzenie zasad gospodarowania dla terenów zabudowy wraz z niezbędną infrastrukturą inżynierską oraz przyległymi terenami otwartymi o charakterze rolniczym. W wyniku realizacji ustaleń planu dojdzie do pewnych przekształceń powierzchni ziemi w związku z zakładaną realizacją budowlanych zamierzeń inwestycyjnych. Nie będą to jednakże zmiany znaczące ani nadmiernie ingerujące w środowisko abiotyczne, ich charakter będzie typowy dla takiego sposobu zagospodarowania terenu, polegającego głównie na posadawianiu obiektów budowlanych i utwardzaniu terenu. Dodatkowo projekt mpzp zawiera restrykcyjne zasady użytkowania

przedmiotowych terenów, w tym zachowanie optymalnego wskaźnika powierzchni biologicznie czynnej na działkach budowlanych.

Mając powyższe na uwadze, stwierdza się, że realizacja ustaleń projektowanego dokumentu planistycznego nie wpłynie w sposób znacząco negatywny na ukształtowanie terenu i powierzchnię ziemi obszaru objętego jego zakresem.

7.9. Wody powierzchniowe i podziemne oraz środowisko gruntowo-wodne

Ustalenia planu zobowiązują do odpowiedniego zagospodarowania ścieków bytowych i gospodarczych poprzez ich odprowadzenie do sieci kanalizacyjnej bądź indywidualne rozwiązania (tj. gromadzenie w szczelnych zbiornikach bezodpływowych lub oczyszczanie w przydomowych oczyszczalniach ścieków, zgodnie z przepisami odrębnymi w tym zakresie). Przyjęte rozwiązania gwarantują zabezpieczenie wód powierzchniowych, podziemnych i środowiska gruntowo-wodnego przed dopływem substancji zanieczyszczających pochodzenia komunalnego. W zakresie odprowadzania wód opadowych i roztopowych plan również wprowadza odpowiednie wytyczne, wskazując na konieczność ich ujęcia w systemy kanalizacji deszczowej. Dopuszcza się także retencjonowanie wód opadowych i roztopowych poprzez ich zagospodarowanie w granicach działki zgodnie z przepisami odrębnymi, co jest istotne w aspekcie racjonalnego gospodarowania zasobami wodnymi.

W projekcie mpzp nie przewidziano takiego zagospodarowania omawianego terenu, które spowodowałoby trwałą zmianę stosunków gruntowo-wodnych w tym rejonie. Sposób zagospodarowania terenu nie może zmieniać kierunku odpływu wód gruntowych i powierzchniowych na terenach sąsiednich.

Reasumując stwierdza się, iż realizacja ustaleń planu zagospodarowania przestrzennego nie wpłynie negatywnie na wody powierzchniowe i podziemne oraz stosunki gruntowo-wodne, zarówno w odniesieniu do obszaru opracowania, jak i terenów sąsiadujących. Mając na względzie przyjęte rozwiązania w zakresie gospodarki wodno-ściekowej nie przywiduje się wystąpienia negatywnego wpływu na jakość i stan środowiska wodnego i gruntowo-wodnego.

7.10. Klimat

Realizacja ustaleń projektu miejscowego planu zagospodarowania przestrzennego nie będzie miała negatywnego wpływu na warunki klimatyczne.

Zakres założeń planistycznych ujętych w omawianym zmianie dokumencie nie obejmuje działań skierowanych typowo na kształtowanie klimatu, zarówno w skali lokalnej jak i regionalnej. W pewnym zakresie można jednak uznać, iż plan wprowadza zapisy dotyczące mitygacji zmian klimatu, rozumianej jako ograniczanie wpływu działalności człowieka na powstawanie tzw. antropogenicznego efektu cieplarnianego Ziemi, głównie poprzez zmniejszanie emisji do atmosfery gazów cieplarnianych, ograniczenie spalania paliw kopalnych, podniesienie efektywności energetycznej we wszystkich dziedzinach działalności człowieka czy oszczędzanie energii. Plan zawiera bowiem zapisy dotyczące wykorzystania odnawialnych źródeł energii.

W aspekcie działań zmierzających do adaptacji do zmian klimatu, czyli dostosowania się do nowych warunków klimatycznych, plan nie uwzględnia dodatkowych czynników adaptacyjnych, przystosowujących do sytuacji wystąpienia klęsk żywiołowych. Dla terenu mpzp nie zidentyfikowano tego typu zagrożeń, jest on położony poza zasięgiem obszarów szczególnego zagrożenia powodzią.

7.11. Zasoby naturalne

Na omawianym terenie nie występują złoża zasobów naturalnych ani tereny bądź obszary górnicze, zatem nie istnieją możliwości wystąpienia jakiegokolwiek wpływu realizacji ustaleń projektu planu na złoża zasobów naturalnych.

7.12. Ludzie

Przedmiotem projektu miejscowego planu zagospodarowania przestrzennego jest wprowadzenie ustaleń dla terenów zabudowy wraz z niezbędną infrastrukturą inżynierską. Przyjęcie miejscowego planu zagospodarowania przestrzennego zapewni harmonijne użytkowanie przedmiotowego obszaru, zgodnie z obowiązującymi normami i obostrzeniami prawa ogólnokrajowego i lokalnego, z zachowaniem ładu i estetyki oraz z dotrzymaniem zasad optymalnego wykorzystania terenu i zabezpieczenia elementów środowiska przed niekorzystnym oddziaływaniem, a także w poszanowaniu zasad zrównoważonego rozwoju.

Zrównoważony rozwój strefy zabudowy jest ukierunkowany na podniesienie standardu oraz komfortu życia mieszkańców gminy i osób napływających z innych regionów. Plan ustala dopuszczalne poziomy hałasu na terenach zabudowanych, odwołujące się do obowiązujących standardów uciążliwości hałasowej na terenach chronionych akustycznie. Realizacja zamierzeń projektu miejscowego planu zagospodarowania przestrzennego w sposób pozytywny, bezpośredni i długookresowy wpłynie na jakość życia mieszkańców gminy.

8. ROZWIĄZANIA MAJĄCE NA CELU ZAPOBIEGANIE, OGRANICZANIE LUB KOMPENSACJĘ PRZYRODNICZĄ NEGATYWNYCH DDZIAŁYWAŃ NA ŚRODOWISKO

Projekt miejscowego planu zagospodarowania przestrzennego zawiera ustalenia mitygujące wyłącznie w stosunku do ogółu elementów środowiska, będące rozwiązaniami zmierzającymi do zapobiegania i ograniczania potencjalnych negatywnych oddziaływań na środowisko, w tym na obszary chronione.

Wśród uwzględnionych w planie ustaleń mitygujących potencjalny negatywny wpływ na środowisko należy wymienić następujące zasady:

1. Przyjęto korzystne proporcje wymaganą powierzchnią biologicznie czynną (min. 60% powierzchni działki) a maksymalnym wskaźnikiem intensywności zabudowy (max 0,6).
2. Ustala się dopuszczalne rozwiązania w zakresie gospodarki ściekowej – odprowadzenie ścieków do sieci kanalizacyjnej lub gromadzenie w zbiornikach bezodpływowych, lub zagospodarowanie w przydomowych oczyszczalniach ścieków, zgodnie z przepisami odrębnymi.
3. Odprowadzanie wód opadowych i roztopowych ustala się poprzez urządzenia do powierzchniowego odwodnienia lub kanalizację deszczową, przy czym dopuszcza się zagospodarowanie wód opadowych i roztopowych w obrębie własnej działki zgodnie z przepisami odrębnymi.
4. W ramach funkcji usługowej towarzyszącej zabudowie jednorodzinnej dopuszczono wyłącznie usługi nieuciążliwe, czyli spełniających wymogi ochrony środowiska, dla których nie stwierdzono obowiązku przeprowadzenia oceny oddziaływania przedsięwzięcia na środowisko, w rozumieniu przepisów odrębnych o udostępnieniu informacji o środowisku i jego ochronie, udziale społeczeństwa w ochronie środowiska oraz ocenach oddziaływania na środowisko oraz, które nie powoduje przekroczenia standardów jakości środowiska określonych w przepisach odrębnych. Ponadto, do usług nieuciążliwych nie można zaliczyć działalności usługowej obejmującej: skup, przetadunek, handel złomu i innych odpadów
5. W zakresie ochrony środowiska, przyrody i krajobrazu:
 - zakaz lokalizacji przedsięwzięć mogących zawsze znacząco oddziaływać na środowisko, za wyjątkiem realizacji inwestycji celu publicznego,
 - określenie dopuszczalnego poziomu hałasu.

Jak pokazują powyższe ustalenia, omawiany projekt dokumentu planistycznego zabezpiecza i chroni walory środowiska, dzięki zgodności z istniejącymi dokumentami w zakresie zagospodarowania przestrzennego, jak również ze względu na swoje zapisy obligujące do przestrzegania obowiązujących norm i wypełnienia niezbędnych wskazań na późniejszych etapach inwestycyjnych.

9. ROZWIĄZANIA ALTERNATYWNE DO ROZWIĄZAŃ ZAWARTYCH W PROJEKCIE DOKUMENTU WRAZ Z UZASADNIENIEM ICH WYBORU ALBO WYJAŚNIENIE BRAKU ROZWIĄZAŃ ALTERNATYWNYCH, W TYM WSKAZANIE NAPOTKANYCH TRUDNOŚCI WYNIKAJĄCYCH Z NIEDOSTATKÓW TECHNIKI LUB LUK WE WSPÓŁCZESNEJ WIEDZY

Ustalenia projektu miejscowego planu zagospodarowania przestrzennego są zgodne z ustawodawstwem odrębnym oraz dokumentami strategicznymi obowiązującymi na terenie gminy i tym samym wykorzystują instrumenty planistyczne służące do zrównoważonego rozwoju gminy.

Określone w niniejszym projekcie planu zasady użytkowania terenu są zgodne z funkcją rozwojową i kierunkami zagospodarowania, określonymi w „*Studium...*”.

Wprowadzenie w miejscowym planie odmiennego, alternatywnego przeznaczenia terenu jest niedopuszczalne w świetle obowiązujących przepisów prawa dotyczących planowania i zagospodarowania przestrzennego. Zgodnie z art. 20 ust. 1 ustawy z dnia 27 marca 2003 r. *o planowaniu i zagospodarowaniu przestrzennym* (t.j. Dz.U. z 2021 r. poz. 471 ze zm.) plan może zostać uchwalony, o ile nie narusza ustaleń studium uwarunkowań i kierunków zagospodarowania przestrzennego. W ujęciu aktualnie obowiązującego studium dla przedmiotowego obszaru nie istnieje formalnoprawna możliwość wprowadzenia innego kierunku przeznaczenia, aniżeli na określone w Studium.

Wariant zerowy polegałby na pozostawieniu obszaru opracowania bez formalnoprawnych unormowań służących harmonijnemu i zrównoważonemu zagospodarowaniu, w związku z czym taka sytuacja nie jest celem, któremu miałyby służyć przystąpienie organów samorządu gminy do sporządzania projektu mpzp.

Podczas sporządzania prognozy oddziaływania na środowisko dla omawianego projektu miejscowego planu zagospodarowania przestrzennego nie napotkano na znaczące trudności wynikające z niedostatków techniki oraz luk we współczesnej wiedzy. Środowisko przyrodnicze obszaru objętego mpzp zostało rozpoznane na podstawie analizy różnorodnych materiałów źródłowych i podczas przeprowadzonej lustracji terenowej, co pozwoliło na rzetelne przedstawienie niezbędnych informacji w niniejszym opracowaniu.

10. INFORMACJE O METODACH ZASTOSOWANYCH PRZY SPORZĄDZANIU PROGNOZY

Sporządzając niniejszą prognozę uwzględniono wymagania art. 51 ust. 2 ustawy z dnia 3 października 2008 r. *o udostępnianiu informacji o środowisku i jego ochronie, udziale społeczeństwa w ochronie środowiska oraz o ocenach oddziaływania na środowisko* (t.j. Dz.U. z 2021 r. poz. 2373 ze zm.), który określa generalną zawartość opracowania, a także uzgodnienia kompetentnych organów wskazujące szczegółowy jej zakres.

Prognoza wykonana została w oparciu o przeprowadzoną lustrację terenową (flora, fauna, krajobraz, fizjografia terenu), publikowane dane literaturowe i uzyskane materiały archiwalne charakteryzujące środowisko przedmiotowego terenu, a także materiały opisujące i oceniające oddziaływania mogące być wynikiem proponowanych działań.

Badania terenowe, rozpoznaniu botanicznemu omawianego obszaru posłużyła metoda spisu florystycznego, wraz z identyfikacją fitosocjologiczną zbiorowisk oraz weryfikacją siedliskową. Opis florystyczny skonstruowano na podstawie obserwacji oraz odnotowanych spostrzeżeń na temat populacji i zbiorowisk roślinnych oraz miejscowych warunków siedliskowych. Obserwacje fauny prowadzono metodą eksploracji terenu, przemieszczając się po badanym obszarze. Notowano wszystkie gatunki ptaków pojawiające się w zasięgu wzroku i słuchu obserwatora, z określeniem charakteru danej obserwacji. Przeprowadzone prace terenowe w zakresie ornitofauny miały na celu sformułowanie charakterystyki wykorzystywania obszaru opracowania przez ptaki. Podstawowe parametry oceniane w trakcie badań obejmowały skład gatunkowy oraz rozmieszczenie w granicach opracowania. Poza szczegółowymi obserwacjami ornitofauny w trakcie przeprowadzonych prac, mających na celu rozpoznanie fauny omawianego terenu, zastosowano dodatkowo następujące metody: obserwacje bezpośrednie zwierząt, inwentaryzacja śladów bytowania (odnajdywanie odchodów, śladów, miejsc żerowania), identyfikacja tropów, wyszukiwanie martwych osobników. W czasie wizji wykonywano dokumentację fotograficzną.

Dokonując waloryzacji gatunków i siedlisk w niniejszym opracowaniu uwzględniono gatunki wymienione w:

- załączniku Nr I do Dyrektywy Parlamentu Europejskiego i Rady 2009/147/WE z dnia 30 listopada 2009 r. *w sprawie ochrony dzikiego ptactwa* (Dyrektywa Ptasia),
- załącznikach do Dyrektywy Rady 92/43/EWG z dnia 21 maja 1992 r. *w sprawie ochrony siedlisk naturalnych oraz dzikiej fauny i flory* (Dyrektywa Siedliskowa),
- rozporządzeniu Ministra Środowiska z dnia 13 kwietnia 2010 r. *w sprawie siedlisk przyrodniczych oraz gatunków będących przedmiotem zainteresowania Wspólnoty, a także kryteriów wyboru obszarów kwalifikujących się do uznania lub wyznaczenia jako obszary Natura 2000* (t.j. Dz. U. z 2014 r., poz. 1713),
- rozporządzeniu Ministra Środowiska z dnia 16 grudnia 2016 r. *w sprawie ochrony gatunkowej zwierząt* (Dz. U. z 2016 r., poz. 2183),
- rozporządzeniu Ministra Środowiska z dnia 11 marca 2005 r. *w sprawie ustalenia listy gatunków zwierząt łownych* (Dz. U. z 2005 r. nr 45, poz. 433),
- rozporządzeniu Ministra Środowiska z 9 października 2014 r. *w sprawie ochrony gatunkowej grzybów* (Dz. U. z 2014 r., poz. 1408),
- rozporządzeniu Ministra Środowiska z dnia 9 października 2014 r. *w sprawie ochrony gatunkowej roślin* (Dz. U. z 2014 r., poz. 1409),

- „*Polskiej Czerwonej Księdze Roślin*” (red. R. Kaźmierczakowa, K. Zarzycki, Z. Mirek Z., Instytut Ochrony Przyrody PAN, 2014 r.),
- „*Czerwonej Liście Roślin i Grzybów Polski*” (red. Z. Marek, K. Zarzycki, W. Wojewoda, Z. Szeląg, Kraków, 2006 r.),
- „*Polskiej Czerwonej Księdze Zwierząt*” (red. Z. Głowaciński, Warszawa, 2001 r.).

Dane uzyskane w wyniku przeprowadzonych badań terenowych uzupełniono i porównano z informacjami zawartymi w dostępnych publikacjach i dokumentacjach opisujących przyrodnicze środowisko omawianego obszaru. Na podstawie pozyskanych danych przeprowadzono szczegółową analizę warunków środowiska przyrodniczego, abiotycznego i kulturowego, ze zwróceniem uwagi na środowisko życia ludzi oraz korzyści wynikające z realizacji dokumentu, a następnie przeanalizowano sposób uwzględnienia w projekcie planu zagadnień związanych z ochroną środowiska, jego powiązania z dokumentami lokalnymi i strategicznymi oraz zwrócono uwagę na ustalenia, które łączą się z przyszłymi planami rozwojowymi gminy. Charakterystyka aspektów środowiskowych oraz opis jakości i zagrożeń środowiska pozwoliły na wyłonienie kluczowych problemów oraz zidentyfikowanie obszarów czy też elementów problemowych, istotnych z punktu widzenia projektowanego dokumentu.

11. PROPOZYCJE DOTYCZĄCE PRZEWIDYWANYCH METOD ANALIZY SKUTKÓW REALIZACJI POSTANOWIEŃ PROJEKTOWANEGO DOKUMENTU ORAZ CZĘSTOTLIWOŚĆ JEJ PRZEPROWADZANIA

Organem administracji odpowiedzialnym za monitoring funkcjonowania przyjętego dokumentu planistycznego będzie gminny samorząd lokalny. Narzędzia formalnoprawne umożliwiające tego typu nadzór funkcjonują w polskim prawodawstwie i nie rzadko wymagają współpracy wielu organów administracji samorządowej i rządowej, odpowiedzialnych za monitorowanie stanu poszczególnych komponentów środowiska. Szczególnym przypadkiem jest procedura oceny oddziaływania przedsięwzięć na środowisko, prowadzona w trybie przepisów ustawy z dnia 3 października 2008 r. *o udostępnianiu informacji o środowisku i jego ochronie, udziale społeczeństwa w ochronie środowiska oraz o ocenach oddziaływania na środowisko* (t.j. Dz.U. z 2021 r. poz. 247 ze zm.), która gwarantuje kompleksową ocenę wpływu danego zamierzenia inwestycyjnego na środowisko przez organ wydający decyzję o środowiskowych uwarunkowaniach i organu współdziałające, m.in. regionalnego dyrektora ochrony środowiska.

Przepisy ustawy z dnia 27 marca 2003 r. *o planowaniu i zagospodarowaniu przestrzennym* (t.j. Dz.U. z 2022 r. poz. 503) nie regulują metod analizy skutków realizacji zapisów mpzp ani częstotliwości ich przeprowadzania w odniesieniu do zmian jakości środowiska przyrodniczego oraz zmian zachodzących w sferze społecznej i gospodarczej. Prowadzenie stosownego monitoringu winno być poprzedzone pełną informacją na temat realizowanych inwestycji, które będą wynikały z zapisów miejscowego planu. Punktem wyjścia może być np. analiza zmian w zagospodarowaniu przestrzennym, do której przeprowadzenia, zgodnie z art. 32 ww. ustawy, Wójt/Burmistrz/Prezydent jest zobowiązany przynajmniej raz w czasie kadencji rady gminy.

Pełna analiza skutków realizacji ustaleń planu w zakresie oddziaływania na środowisko powinna uwzględniać zmiany zachodzące w środowisku przyrodniczym i społecznym, zarówno ilościowe jak i jakościowe. Badaniu jakości środowiska służy regularny monitoring jego poszczególnych komponentów, w tym powietrza, wody, gleb, klimatu akustycznego czy pola elektromagnetycznego. Do prowadzenia monitoringu środowiska zobligowane są państwowe organy monitoringu środowiska (GIOŚ, WIOŚ), zgodnie z wymogami przepisów odrębnych – w ramach państwowego monitoringu środowiska (PMŚ). Analiza porównawcza wyników przeprowadzonych w ramach monitoringu pomiarów i obserwacji może być podstawową metodą analizy skutków realizacji ustaleń planu w środowisku przyrodniczym. Wyszczególnione pomiary powinny być wykonywane w miarę możliwości bezpośrednio na obszarze gminy, zgodnie z ustalonym przez WIOŚ programem państwowego monitoringu środowiska województwa małopolskiego.

Zalecaną metodą analizy skutków realizacji ustaleń omawianego mpzp w zakresie oddziaływania na środowisko jest kompleksowa analiza porównawcza przeprowadzana w oparciu o dane uzyskane w toku regularnego monitoringu środowiska przyrodniczego i antropogenicznego (z PMŚ). Za najbardziej istotne należy uznać monitorowanie następujących zjawisk i procesów:

- zmian jakości poszczególnych komponentów środowiska – metodą analizy porównawczej, w cyklu czteroletnim,
- procesu rozwoju infrastruktury służącej ochronie środowiska i minimalizowaniu negatywnych skutków postępującej urbanizacji – metodami kameralnymi, inwentaryzacyjnymi i analizy porównawczej, w cyklu czteroletnim,
- zmian w strukturze użytkowania gruntów – metodą inwentaryzacji urbanistycznej, w cyklu czteroletnim.

12. INFORMACJE O MOŻLIWYM TRANSGRANICZNYM ODDZIAŁYWANIU NA ŚRODOWISKO

Oddziaływanie transgraniczne oznacza jakiegokolwiek, niekoniecznie globalne, oddziaływanie odczuwalne na terenie jednej ze stron Konwencji z Espoo, spowodowane przedsięwzięciem zlokalizowanym na terenie innej Strony. Konwencja z Espoo jest to Konwencja EKG ONZ o Ocenach Oddziaływania na Środowisko w Kontekście Transgranicznym. Skala zamierzeń inwestycyjnych na terenach objętych niniejszym dokumentem planistycznym wskazuje, że nie będą one znacząco oddziaływać na poszczególne elementy środowiska, oddziaływanie będzie całkowicie lokalne i nie stworzy znaczących zagrożeń dla powietrza, wód powierzchniowych i podziemnych, ziemi i klimatu akustycznego, a także nie spowoduje wystąpienia zagrożeń dla zdrowia ludzi. Z uwagi na lokalny zasięg nie wystąpi jakiegokolwiek wpływ transgraniczny ze strony realizacji ustaleń projektu przedmiotowego dokumentu planistycznego.

Działania ujęte w projekcie mpzp realizowane będą w całości na terytorium Rzeczypospolitej Polskiej, a ich nieznaczna uciążliwość nie wykroczy poza granice działek budowlanych, co wyklucza możliwość oddziaływania na obszary położone poza granicami Polski.

Z powyższych względów realizacja ustaleń projektu miejscowego planu zagospodarowania przestrzennego nie będzie źródłem transgranicznego oddziaływania, a nieznaczny wpływ na środowisko będzie miał wyłącznie zasięg lokalny, pomimo lokalizacji gminy w strefie przygranicznej.

13. STRESZCZENIE W JĘZYKU NIESPECJALISTYCZNYM

Obowiązek przeprowadzenia strategicznej oceny oddziaływania na środowisko dla projektu miejscowego planu zagospodarowania przestrzennego wynika z art. 46 ust. 1 ustawy z dnia 3 października 2008 r. *o udostępnianiu informacji o środowisku i jego ochronie, udziale społeczeństwa w ochronie środowiska oraz o ocenach oddziaływania na środowisko* (t.j. Dz.U. z 2021 r. poz. 2373 ze zm.). Prognoza niniejsza wykonana została zgodnie z zakresem określonym w art. 51 ust. 2 ww. ustawy z dnia 3 października 2008 r. oraz zakresem uzgodnionym z właściwymi organami ochrony środowiska.

Obszar objęty ustaleniami przedmiotowego projektu planu stanowi część obszaru wskazanego w Uchwale Nr XX/163/2020 Rady Gminy Liniewo z dnia 30 czerwca 2020 r. w sprawie przystąpienia do sporządzenia miejscowego planu zagospodarowania przestrzennego w miejscowości Liniewo. Obejmuje istniejące zabudowania w miejscowości Liniewo przy ul. Starowiejskiej, Szkolnej i Wyzwolenia wraz z przyległymi gruntami rolnymi, łącznie zajmując powierzchnię ok. 22,4 ha..

Teren objęty projektem miejscowego planu zagospodarowania przestrzennego położony jest poza formami ochrony przyrody, ustanowionymi w oparciu o przepisy ustawy z dnia 16 kwietnia 2004 r. *o ochronie przyrody* (t.j. Dz. U. z 2020 r. poz. 50 e zm.).

Teren mpzp znajduje się poza głównymi zbiornikami wód podziemnych oraz strefami ochronnymi komunalnych ujęć wód, w granicach mpzp brak jest zbiorników i cieków wodnych.

Przyjęcie analizowanego miejscowego planu zagospodarowania przestrzennego zapewni harmonijne użytkowanie przedmiotowego obszaru, zgodnie z obowiązującymi normami i obostrzeniami prawa ogólnokrajowego i lokalnego, z zachowaniem ładu i estetyki oraz z dotrzymaniem zasad optymalnego wykorzystania terenu i zabezpieczenia elementów środowiska przed niekorzystnym oddziaływaniem, a także w poszanowaniu zasad zrównoważonego rozwoju. W przypadku odstąpienia od zamierzonej realizacji ustaleń zawartych w projektowanym dokumencie planistycznym obszar objęty jego zakresem może być narażony na niekontrolowane przemiany związane z nieuregulowanym wykorzystaniem na różnorodne cele niezgodne z miejscowymi warunkami ekofizjograficznymi.

Realizacja ustaleń omawianego projektu mpzp nie spowoduje znaczących oddziaływań na środowisko, dlatego też w niniejszym opracowaniu nie analizuje się stanu środowiska na obszarach objętych przewidywanym znacząco negatywnym oddziaływaniem.

Realizacja założeń projektu planu nie będzie miała znaczącego negatywnego wpływu na poszczególne komponenty środowiska naturalnego, w tym na obszary prawnie chronione. Realizacja ustaleń przedmiotowego dokumentu nie będzie źródłem negatywnych oddziaływań w stosunku do obszarów Natura 2000 i ich integralności. Realizacja założeń planu nie wpłynie znacząco negatywnie na roślinność i faunę obszaru objętego terytorialnym zasięgiem przedmiotowego dokumentu planistycznego oraz terenów przyległych.

Nie przewiduje się, by realizacja ustaleń omawianego dokumentu planistycznego mogła w sposób znacznie niekorzystny wpłynąć na poszczególne elementy środowiska, w tym na: powietrze, klimat, wody powierzchniowe i podziemne, stosunki wodno-gruntowe, krajobraz, zabytki, zasoby naturalne, powierzchnię ziemi oraz ludzi.

Planowane zagospodarowanie będzie realizowane w całości na terytorium Rzeczypospolitej Polskiej, w znacznej odległości od granic państwa, co wyklucza możliwość oddziaływania na obszary położone poza granicami Polski.

Podczas sporządzania prognozy oddziaływania na środowisko dla przedmiotowego opracowania nie napotkano na znaczące trudności wynikające z niedostatków techniki oraz luk we współczesnej wiedzy.

Ze względu na znaczną odległość od najbliższych obszarów Natura 2000 nie istnieje konieczność uwzględnienia w mpzp działań typowo odnoszących się do przedmiotów ochrony w tych obszarach.

Prognoza wykonana została w oparciu o publikowane dane literaturowe i uzyskane materiały archiwalne charakteryzujące środowisko przedmiotowego terenu oraz wyniki przeprowadzonych badań terenowych, a także materiały i dokumentacje opisujące, i oceniające oddziaływania mogące być wynikiem proponowanych działań.

Organem administracji odpowiedzialnym za monitoring funkcjonowania przyjętego dokumentu planistycznego będzie gminny samorząd lokalny.

14. MATERIAŁY ŹRÓDŁOWE

Prognozę oddziaływania na środowisko opracowano w oparciu o następujące akty prawne:

1. Traktat o przystąpieniu Rzeczypospolitej Polskiej do Unii Europejskiej, podpisany w Atenach w dniu 16 kwietnia 2003 r. (Dz. U. z 2004 r. Nr 90, poz. 864).
2. Dyrektywa Rady 92/43/EWG z dnia 21 maja 1992 r. w sprawie ochrony siedlisk naturalnych oraz dzikiej fauny i flory.
3. Dyrektywa Parlamentu Europejskiego i Rady 2009/147/WE z dnia 30 listopada 2009 r. w sprawie ochrony dzikiego ptactwa.
4. Dyrektywa 2000/60/WE Parlamentu Europejskiego i Rady z dnia 23 października 2000 r. ustanawiającej ramy wspólnotowego działania w dziedzinie polityki wodnej, zwanej Ramową Dyrektywą Wodną.
5. Ustawa z dnia 3 października 2008 r. o udostępnianiu informacji o środowisku i jego ochronie, udziale społeczeństwa w ochronie środowiska oraz o ocenach oddziaływania na środowisko (t.j. Dz. U. z 2021 r. poz. 2373 ze zm.).
6. Ustawa z dnia 16 kwietnia 2004 r. o ochronie przyrody (t.j. Dz. U. z 2022 r. poz. 1098 ze zm.).
7. Ustawa z dnia 27 kwietnia 2001 r. – Prawo ochrony środowiska (t.j. Dz.U. z 2021 r. poz. 1973 ze zm.).
8. Ustawa z dnia 27 marca 2003 r. o planowaniu i zagospodarowaniu przestrzennym (t.j. Dz.U. z 2022 r. poz. 503).
9. Ustawa z dnia 23 lipca 2003 r. o ochronie zabytków i opiece nad zabytkami (t.j. Dz. U. z 2021 r. poz. 710).
10. Ustawa z dnia 20 lipca 2017 r. – Prawo wodne (Dz. U. z 2021 r. poz. 2233 ze zm.).
11. Rozporządzenie Rady Ministrów z dnia 10 września 2019 r. w sprawie przedsięwzięć mogących znacząco oddziaływać na środowisko (Dz. U. z 2019 r., poz. 1839).
12. Rozporządzenie Ministra Środowiska z dnia 13 kwietnia 2010 r. w sprawie siedlisk przyrodniczych oraz gatunków będących przedmiotem zainteresowania Wspólnoty, a także kryteriów wyboru obszarów kwalifikujących się do uznania lub wyznaczenia jako obszary Natura 2000 (t.j. Dz. U. z 2014 r., poz. 1713).
13. Rozporządzenie Ministra Środowiska z dnia 12 stycznia 2011 r. w sprawie obszarów specjalnej ochrony ptaków (Dz. U. z 2011 r. Nr 25, poz. 133 ze zm.).
14. Rozporządzenie Ministra Środowiska z dnia 16 grudnia 2016 r. w sprawie ochrony gatunkowej zwierząt (Dz. U. z 2016 r., poz. 2183 ze zm.).
15. Rozporządzenie Ministra Środowiska z 9 października 2014 r. w sprawie ochrony gatunkowej grzybów (Dz. U. z 2014 r., poz. 1408).
16. Rozporządzenie Ministra Środowiska z dnia 9 października 2014 r. w sprawie ochrony gatunkowej roślin (Dz. U. z 2014 r., poz. 1409).
17. Rozporządzenie Ministra Środowiska z dnia 11 marca 2005 r. w sprawie ustalenia listy gatunków zwierząt łownych (Dz. U. z 2005 r. Nr 45, poz. 433 ze zm.).
18. Rozporządzenie Ministra Środowiska z 21 grudnia 2015 r. w sprawie kryteriów i sposobu oceny stanu jednolitych części wód podziemnych (Dz. U. z 2016 r., poz. 85).
19. Rozporządzenie Ministra Środowiska z dnia 21 lipca 2016r. w sprawie sposobu klasyfikacji stanu jednolitych części wód powierzchniowych oraz środowiskowych norm jakości dla substancji priorytetowych (Dz. U. z 2016 r., poz. 1187).

20. Rozporządzenie Rady Ministrów z dnia 18 października 2016 r. w sprawie Planu zagospodarowania wodami na obszarze dorzecza Odry (Dz.U. z 2016 r., poz. 1967).

Opracowując niniejszą prognozę wykorzystano informacje zawarte w następujących dokumentach i materiałach źródłowych:

1. Uchwała Nr XX/163/2020 Rady Gminy Liniewo z dnia 30 czerwca 2020 r. w sprawie przystąpienia do sporządzenia miejscowego planu zagospodarowania przestrzennego w miejscowości Liniewo.
2. Wnioski do planu zagospodarowania przestrzennego, złożone przez kompetentne organy administracji w trybie przepisów ustawy o planowaniu i zagospodarowaniu przestrzennym.
3. Studium uwarunkowań i kierunków zagospodarowania przestrzennego gminy Liniewo (przyjęte Uchwałą Nr VIII/54/2003 Rady Gminy Liniewo z dnia 8 lipca 2003 r., ze zm.)
4. Opracowanie ekofizjograficzne podstawowe – miejscowy plan zagospodarowania przestrzennego w miejscowości Liniewo (Karolina Reczulska Pracownia Projektowa, Wrocław, maj 2021 r.).
5. „Strategia rozwoju gminy Liniewo”.
6. Aktualizacja programu ochrony środowiska dla Gminy Liniewo na lata 2016-2019 z perspektywą na lata 2020-2023 (projekt).
7. Program ochrony środowiska dla powiatu kościerskiego na lata 2008-2011 z uwzględnieniem perspektywy na lata 2011-2015.
8. „Plan zagospodarowania przestrzennego województwa pomorskiego 2030” (2016 r.).
9. Sikora A., Rohde Z., Gromadzki M., Neubauer G., Chylarecki P. (red.) 2007. Atlas rozmieszczenia ptaków lęgowych Polski 1985-2004. Bogucki Wyd. Nauk., Poznań.
10. Obidziński A., Żelazo J. (red.) 2011. Inwentaryzacja i waloryzacja przyrodnicza. Wydawnictwo SGGW, Warszawa.
11. Bródka S. (red.) 2010. Praktyczne aspekty ocen środowiska przyrodniczego. Bogucki Wydawnictwo Naukowe, Poznań.
12. Chmielewski T. J. 2013. Systemy krajobrazowe. Struktura – funkcjonowanie – planowanie. Wydawnictwo Naukowe PWN, Warszawa.
13. Kondracki J. 2013. Geografia regionalna Polski. Wydawnictwo Naukowe PWN, Warszawa.
14. Geoserwis Generalnej Dyrekcji Ochrony Środowiska (<http://geoserwis.gdos.gov.pl/mapy/>).
15. Centralny Rejestr Form Ochrony Przyrody (<http://crfop.gdos.gov.pl/CRFOP/>).
16. Centralna Baza Danych Geologicznych Państwowego Instytutu Geologicznego (<http://baza.pgi.gov.pl/website/cbdg/viewer.html/>).
17. IKAR Geoportal Państwowego Instytutu Geologicznego (<http://ikar2.pgi.gov.pl/cms/>),
18. Centralny Bank Danych Hydrogeologicznych Państwowego Instytutu Geologicznego (<http://epsh.pgi.gov.pl/epsh/>).
19. Hydroportal Krajowego Zarządu Gospodarki Wodnej ISOK (<http://mapy.isok.gov.pl/imap/>).
20. Portal o adaptacji do zmian klimatu <http://klimada.mos.gov.pl/>.

15. SPIS ZAŁĄCZNIKÓW, RYCIN I TABEL

Spis załączników:

1. Oświadczenie autora/kierującego zespołem autorów o spełnieniu wymagań, o których mowa w art. 74a ust. 2 ustawy z dnia 3 października 2008 r. o udostępnianiu informacji o środowisku i jego ochronie, udziale społeczeństwa w ochronie środowiska oraz o ocenach oddziaływania na środowisko.

Spis rycin:

RYC. 1. LOKALIZACJA OBSZARU MIEJSCOWEGO PLANU ZAGOSPODAROWANIA PRZESTRZENNEGO.	6
RYC. 2. UŻYTKOWANIE OBSZARU OPRACOWANIA I TERENÓW W SĄSIEDZTWIE (MAPA SATELITARNA).	12
RYC. 3. OBSZAR OPRACOWANIA NA TLE FORM OCHRONY PRZYRODY.	15
RYC. 4. USYTUOWANIE OBSZARU OPRACOWANIA WZGLĘDEM JCW PODZIEMNYCH I GZWP.	19
RYC. 5. USYTUOWANIE OBSZARU OPRACOWANIA WZGLĘDEM JCW POWIERZCHNIOWYCH.	20

Spis tabel:

TAB. 1. CHARAKTERYSTYKA JEDNOLITEJ CZĘŚCI WÓD PODZIEMNYCH	21
TAB. 2. CHARAKTERYSTYKA JEDNOLITEJ CZĘŚCI WÓD POWIERZCHNIOWYCH W OBSZARZE OPRACOWANIA.	21
TAB. 3. OCENA RYZYKA NIEOSIĄGNIĘCIA CELÓW ŚRODOWISKOWYCH DLA JCW W REJONIE MIEJSCOWEGO PLANU.	22

Opracowanie:

mgr inż. Karolina Reczulska 

dn. 20.05.2022 r.

ZAŁĄCZNIK

Oświadczenie autora/kierującego zespołem autorów o spełnieniu wymagań,
o których mowa w art. 74a ust. 2 ustawy z dnia 3 października 2008 r.
o udostępnianiu informacji o środowisku i jego ochronie, udziale społeczeństwa
w ochronie środowiska oraz o ocenach oddziaływania na środowisko

OŚWIADCZENIE*

Karolina Reczulska

Imię i Nazwisko

Wrocław, 20.05.2022 r.

miejsowość, data

Oświadczam, jako

autor/ -ka

kierujący/ -ca zespołem autorów

dokumentu: prognoza oddziaływania na środowisko

raport o oddziaływaniu przedsięwzięcia na środowisko

raport o oddziaływaniu przedsięwzięcia na środowisko (ponowna ooś)

raport o oddziaływaniu przedsięwzięcia na obszar Natura 2000

ukończyłem/ -łam

studia pierwszego stopnia

studia drugiego stopnia

jednolite studia magisterskie

na kierunku związanym z kształceniem w obszarze:

nauk ścisłych z dziedzin nauk chemicznych,

nauk przyrodniczych z dziedzin nauk biologicznych oraz nauk o Ziemi,

nauk technicznych z dziedzin nauk technicznych z dyscyplin: biotechnologia, górnictwo i geologia inżynierska, inżynieria środowiska,

nauk rolniczych, leśnych i weterynaryjnych z dziedzin nauk rolniczych, nauk leśnych

lub ukończyłem/ -łam

studia pierwszego stopnia

studia drugiego stopnia

jednolite studia magisterskie

posiadam co najmniej 5-letnie doświadczenie w pracach w zespołach przygotowujących raporty o oddziaływaniu przedsięwzięcia na środowisko lub prognozy oddziaływania na środowisko

brałem/ -em udział w przygotowaniu co najmniej 5 raportów o oddziaływaniu przedsięwzięcia na środowisko lub prognoz oddziaływania na środowisko

Jestem świadomy/ -ma odpowiedzialności karnej za złożenie fałszywego oświadczenia.



Podpis (czytelny) oświadczającego

* Oświadczenie opracowane na podstawie art. 74a ustawy z dnia 3 października 2008 r. o udostępnianiu informacji o środowisku i jego ochronie, udziale społeczeństwa w ochronie środowiska oraz o ocenach oddziaływania na środowisko (t.j. Dz. U. z 2021 r. poz. 2373 ze zm.)