

Raport o stanie Gminy Liniewo za 2019 rok

Podstawa prawna: zgodnie z art. 28aa ustawy o samorządzie gminnym Wójt co roku do dnia 31 maja przedstawia radzie gminy raport o stanie gminy. Raport obejmuje podsumowanie działalności wójta w roku poprzednim, w szczególności realizację polityk, programów i strategii, uchwał rady gminy oraz budżetu obywatelskiego.

I. WSTĘP

Realizując obowiązek ustawowy przedstawiam raport o stanie gminy i działalności wójta za 2019 rok.

Każda gmina w zależności od swojej lokalizacji, historii i dokonań posiada swoją odrębną specyfikę kulturową, etniczną, przyrodniczą i gospodarczą.

II. INFORMACJE OGÓLNE

Gmina Liniewo położona jest w centralnej części województwa pomorskiego, w powiecie kościerskim (około 50 km od centrum Gdańska). Posiada w zasadzie charakter rolniczo - turystyczny, W skład ww. samorządu wchodzi 16 sołectw, składających się z 22 miejscowości.

Na koniec 2019 roku gminę zamieszkiwało 4617 osób. Oświata gminna na koniec 2019 roku składała się z czterech szkół: Szkoła Podstawowa w Głodowie z punktem przedszkolnym, Szkoła Podstawowa w Wysinie z punktem przedszkolnym, Zespół Oświatowy w Liniewie w skład którego wchodzi szkoła podstawowa i przedszkole oraz Zespół Oświatowy w Garczynie, w skład którego wchodzi szkoła podstawowa i przedszkole.

Oprócz oświaty mocno rozwinięta jest także działalność Ochotniczych Straży Pożarnych. Działalność OSP skupiona jest w czterech jednostkach z tego dwóch w systemie krajowym (Wysin i Liniewo).

Wysoka atrakcyjność krajobrazowa, kulturowa, silne tradycje rolnicze oraz centralna lokalizacja w województwie pomorskim stwarzają szansę rozwoju w tej gminie turystyki sieciowej, lokalizacji i rozwoju działalności gospodarczej związanej z rolnictwem, energią odnawialną, wydobyciem gazu łupkowego oraz budownictwem.

W gminie zlokalizowany jest także teren inwestycyjny Pomorskiej Specjalnej Strefy Ekonomicznej w Sopocie. Obejmuje on 18,4 ha gruntów przeznaczonych pod inwestycje z branży: budowlanej, przetwórstwa rolno-spożywczego, budownictwa i wyrobów z drewna oraz odnawialnych źródeł energii. W 2010 roku obszar gminy został objęty także tzw. Doliną

Logistyczną. Jest to inicjatywa mająca na celu powstanie Europejskiej Subregionalnej Strefy Funkcjonalnej „Dolin Logistycznych”. Inicjatywą tą objętą zostały miasto Gdynia, Rumia, Reda, Wejherowo, Gmina Kosakowo, Wejherowo oraz Liniewo.

Na koniec 2019 roku zarejestrowanych było 248 podmiotów gospodarczych osób fizycznych i prawnych.

Wykaz ilości mieszkańców wg miejscowości stan na dzień 31 grudnia 2019r.

Wykaz ilości mieszkańców wg miejscowości stan na dzień 31.12.2019r.				
Kod terytorialny	Miejscowość	Mieszkańcy		
		stali	czasowi	razem
2206052	BUKOWE POLE	32		32
2206052	CHRÓSTY WYSIŃSKIE	191	4	195
2206052	CHRTOWO	55	1	56
2206052	DEKA	53		53
2206052	GARCZYN	265	8	273
2206052	GŁODOWO	482	5	487
2206052	IŁOWNICA	247	2	249
2206052	LINIEWO	1120	15	1135
2206052	LINIEWSKIE GÓRY	121		121
2206052	LUBIESZYN	253	12	265
2206052	LUBIESZYNEK	59		59
2206052	MESTWINOWO	10		10
2206052	MILONKI	37		37
2206052	ORLE	539	3	542
2206052	PŁACHTY	101		101
2206052	RÓWNE	43		43
2206052	RYMANOWIEC	59	1	60
2206052	SOBĄCZ	216	2	218
2206052	STARY WIEC	99	2	101
2206052	STEFANOWO	31	1	32
2206052	WYSIN	544	4	548
Ogółem		21	4557	60
				4617

Źródło: opracowanie własne

III. INFORMACJE FINANSOWE

Budżet Gminy Liniewo na 2019 rok został uchwalony Uchwałą Nr III/13/2018 Rady Gminy Liniewo z dnia 28 grudnia 2018 roku. Na koniec 2019 roku, po zatwierdzeniu zmian w trakcie roku, budżet przedstawiał się następująco:

Dochody Gminy wykonano w kwocie	26.710.173,20 zł
w tym: dochody bieżące w wysokości	25.868.847,08 zł
dochody majątkowe w wysokości	841.326,12 zł

Wydatki Gminy wykonano w kwocie	30.242.066,67 zł
Wydatki bieżące w wysokości	23.837.272,99 zł
Wydatki majątkowe w wysokości	6.404.793,68 zł

Przychody budżetu gminy wykonano w wysokości 7.315.968,19 zł
Rozchody wykonano w wysokości 734.620,00 zł

W Gminie Liniewo nie wyodrębniono w budżecie na 2019 rok budżetu obywatelskiego.

Dla porównania stan finansów gminy - struktura budżetu Gminy Liniewo w latach od 2017 do 2019r. (w mln zł)

Struktura budżetu Gminy Liniewo w latach od 2017 do 2019r. (w mln zł)

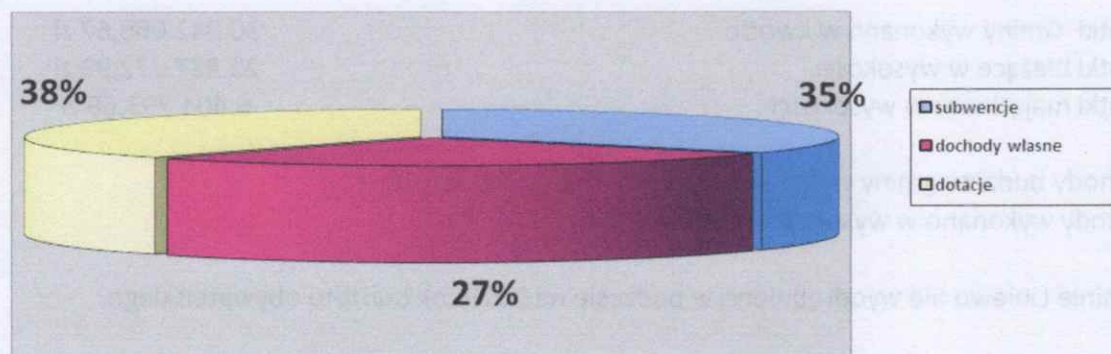
Rok	2017	2018	2019
Dochody wykonanie ogółem	24,34	25,35	26,71
Wydatki wykonanie ogółem	24,65	27,36	30,24
w tym wydatki inwestycyjne	3,12	5,27	6,40
Nadwyżka / Deficyt na koniec roku	-0,31	-2,01	-3,53

WYKONANIE DOCHODÓW

Z przeprowadzonej analizy wykonanych dochodów wynika, iż kwota wykonania dochodów w wysokości 26.710.173,20 zł stanowiła 96,05 % planu.

Otrzymane dochody uzyskano z następujących źródeł pochodzenia :

- dochody własne w kwocie 7.094.576,58 zł stanowią 26,56 % wykonanych dochodów
- dotacje w kwocie 10.241.823,62 zł stanowią 38,35 % wykonanych dochodów
- subwencje w kwocie 9.373.773,00 zł stanowią 35,09 % wykonanych dochodów



OCENA DOCHODÓW

Dochody budżetowe Gminy Liniewo to ogólny obraz jej zasobności. W procesie kształtowania kierunków wydatkowania ważnym jest, jaką bazą dochodową dysponuje samorząd oraz jaka jest jej stabilność i struktura. Takie spojrzenie pozwala na podejmowanie trafniejszych i bezpiecznych dla funkcjonowania jednostki samorządu decyzji, dotyczących w szczególności okresów przyszłych w jej działalności.

Udział dochodów własnych ogółem w stosunku do dochodów budżetu ogółem mówi o zbyt małych, niskich dochodach własnych ogółem (26,56%) budżetu Gminy Liniewo. Wartości tego wskaźnika świadczą także o słabo rozwiniętym potencjale gospodarczym małych i średnich firm. Wynik ten jest także pochodną rolniczego charakteru gminy (niskie dochody własne – podatek rolny).

Na podstawie wykonania subwencji można stwierdzić, iż odgrywają one znaczącą rolę w finansowaniu zadań samorządu gminnego. Są one drugim co do wielkości źródłem finansowania zadań przez gminę (35,09%) i stały się bardzo istotnym źródłem dochodów dla gminy. To one stanowią większą część otrzymanych dochodów i są podstawą funkcjonowania gospodarki gminy.

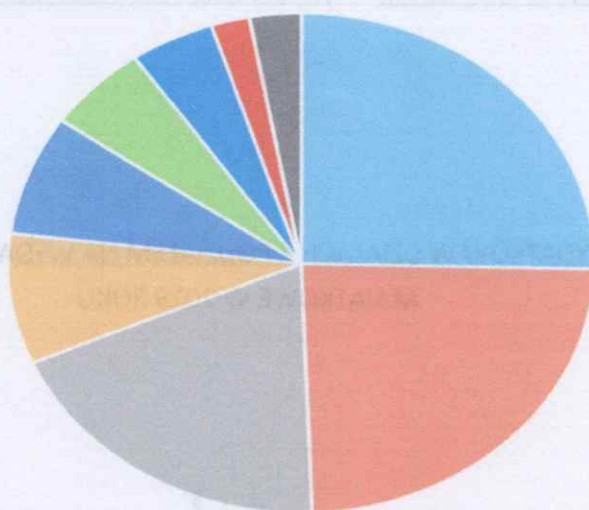
Dotacje stanowiły wielkościowo największy poziom wpływów (38,35%) do wykonanych ogółem. Podobnie jak subwencje są zewnętrznym źródłem finansowania zadań samorządowych na finansowanie lub dofinansowanie realizacji zadań publicznych. Podlegają one szczególnym zasadom rozliczania, muszą zostać wykorzystane wyłącznie na cel (zadanie) wskazane przez podmiot. Środki wykorzystane niezgodnie z przeznaczeniem oraz niewykorzystane w terminie podlegają zwrotowi na rzecz podmiotu, który udzielał dotacji.

WYKONANIE WYDATKÓW

Z przeprowadzonej analizy wykonanych wydatków wynika, iż kwota wykonania wydatków w wysokości 30.242.066,67 zł stanowiła 93,95 % planu.

UDZIAŁ WYBRANYCH DZIAŁÓW KLASYFIKACJI W WYDATKACH BUDŻETU GMINY LINIEWO W 2019 ROKU

UDZIAŁ WYBRANYCH DZIAŁÓW KLASYFIKACJI W WYDATKACH

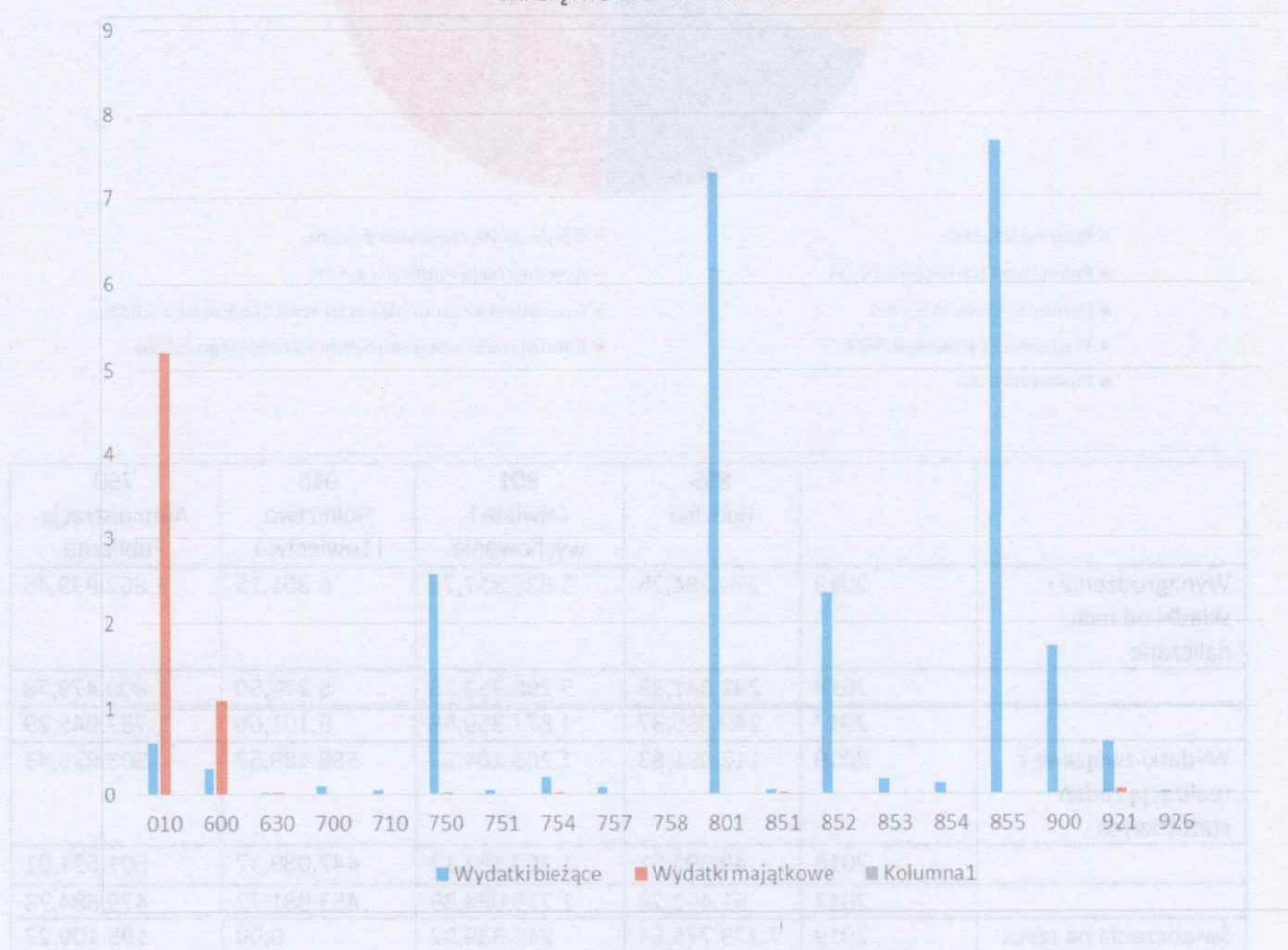


- Rodzina 25,32%
- Oświata i Wychowanie 24,09%
- Rolnictwo i łowiectwo 19,05%
- Administracja Publiczna 8,51%
- Pomoc Społeczna 7,74%
- Gospodarka Komunalna i Ochrona Środowiska 5,64%
- Transport i Łączność 4,66%
- Kultura i ochrona dziedzictwa narodowego 2,13%
- Pozostałe 2,86%

		855 Rodzina	801 Oświata i wychowanie	010 Rolnictwo i łowiectwo	750 Administracja Publiczna
Wynagrodzenia i składki od nich naliczane	2019	270.284,25	5.836.317,73	6.301,15	1.862.839,45
	2018	232.041,33	5.298.363,25	5.270,50	1.800.479,78
	2017	240.035,37	4.877.359,58	5.101,66	1.787.045,29
Wydatki związane z realizacją zadań statutowych	2019	112.031,83	1.203.104,37	558.489,53	503.825,43
	2018	49.393,51	1.309.182,12	447.089,37	501.591,01
	2017	51.492,29	1.279.084,89	453.981,72	479.684,73
Świadczenia na rzecz	2019	7.273.775,54	246.339,52	0,00	195.109,22

osób fizycznych					
	2018	6.650.424,31	225.293,49	0,00	173.059,80
	2017	6.929.740,56	259.930,81	0,00	174.658,23
Dotacje na zadania bieżące	2019	0,00	0,00	6.839,19	0,00
	2018	0,00	0,00	7.772,42	0,00
	2017	0,00	0,00	6.727,54	694,45
Inwestycje i zakupy inwestycyjne	2019	0,00	0,00	5.188.123,38	12.293,85
	2018	0,00	0,00	2.950.622,82	9.102,15
	2017	0,00	53.528,50	1.167.262,61	143.605,64
Ogółem	2019	7.656.091,62	7.285.761,62	5.759.753,25	2.574.067,95
	2018	6.931.859,15	6.832.838,86	3.410.755,11	2.484.232,74
	2017	7.221.268,22	6.469.903,78	1.633.073,55	2.585.688,34

WYKONANIE WYDATKÓW W DZIAŁACH Z PODZIAŁEM NA WYDATKI BIEŻĄCE I WYDATKI MAJĄTKOWE W 2019 ROKU



- 010 Rolnictwo i łowiectwo
- 600 Transport i łączność
- 630 Turystyka
- 700 Gospodarka Mieszkaniowa
- 710 Działalność usługowa
- 750 Administracja publiczna
- 751 Urzędy Naczelnych Organów Władzy Państw., kontroli i ochrony prawa i sądownictwa
- 754 Bezpieczeństwo publiczne i ochrona przeciwpożarowa
- 757 Obsługa długu publicznego
- 758 Różne rozliczenia
- 801 Oświata i Wychowanie
- 851 Ochrona zdrowia
- 852 Pomoc Społeczna
- 853 Pozostałe zadania w zakresie polityki społecznej
- 854 Edukacyjna opieka wychowawcza
- 855 Rodzina
- 900 Gospodarka komunalna i ochrona środowiska
- 921 Kultura i ochrona dziedzictwa narodowego
- 926 Kultura fizyczna

OCENA POZIOMU INWESTYCJI GMINNYCH

Zadania realizowane w sektorze publicznym, w tym w jednostkach samorządu terytorialnego, służą przede wszystkim zaspokajaniu potrzeb społeczeństwa. Z punktu widzenia jednostki samorządu celem jest dana społeczność lokalna lub regionalna.

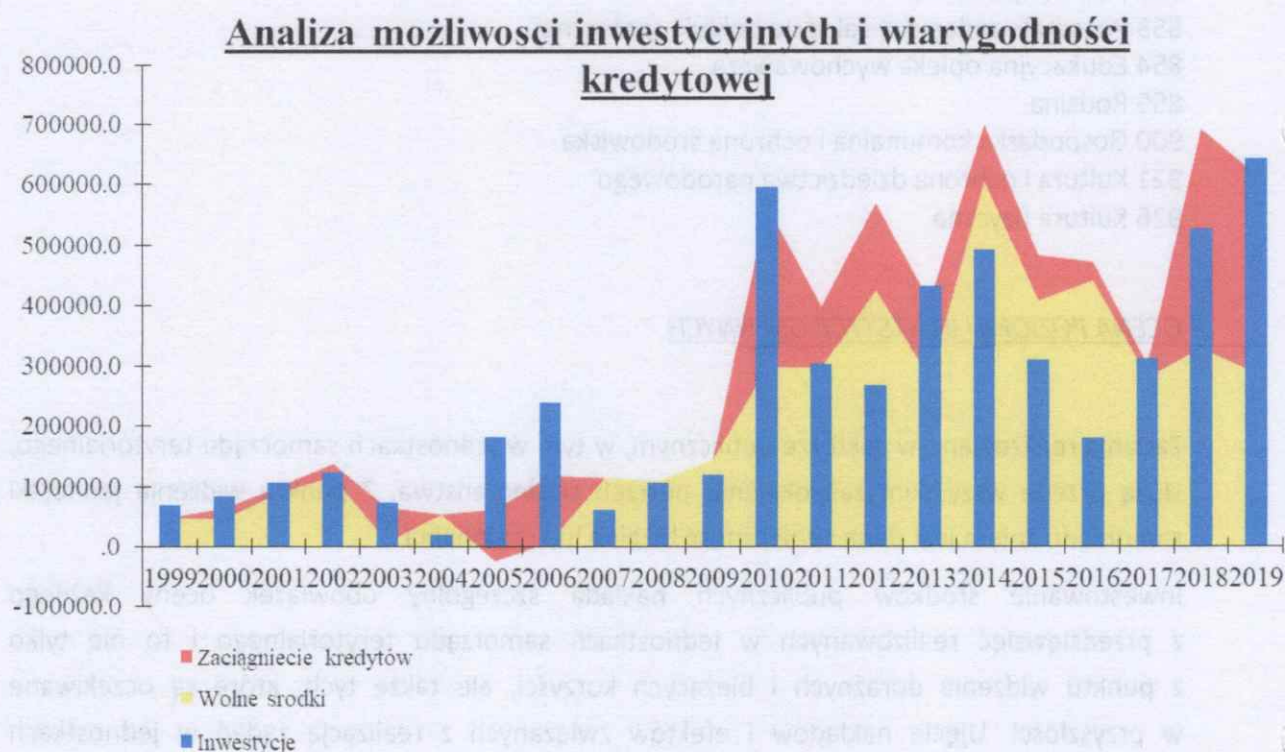
Inwestowanie środków publicznych nakłada szczególny obowiązek oceny każdego z przedsięwzięć realizowanych w jednostkach samorządu terytorialnego i to nie tylko z punktu widzenia doraźnych i bieżących korzyści, ale także tych, które są oczekiwane w przyszłości. Ujęcie nakładów i efektów związanych z realizacją zadań w jednostkach samorządu terytorialnego pozwala na pełne i kompleksowe spojrzenie związane z planowanymi do realizacji przedsięwzięciami, w tym przede wszystkim z którymi związane są planowane do poniesienia nakłady inwestycyjne. Często w praktyce widzi się tylko problem budowy i skupienie się tylko na fazie inwestycyjnej przedsięwzięcia, co z punktu widzenia całego okresu wykonywania zadań jest fazą najprostszą i występującą jednorazowo. Cały natomiast okres eksploatacji i uzyskania zakładanych korzyści jest fazą zdecydowanie bardziej złożoną.

Przechodząc do właściwej oceny poziomu inwestycji Gminy Liniewo można wyrazić ją wartościowo w następujący sposób:

Poziom inwestycji komunalnych w latach 2017 – 2019 w mln zł

Rok/ inwestycje	2017	2018	2019
Wydatki inwestycyjne	3.12	5.28	6,40

Ocena poziomu inwestycji i kondycji finansowej gminy Liniewo w latach 1999 do 2019 w mln zł



Oceniając poziom inwestycji Gminy Liniewo wyraźnie widać cykliczność jego wzrostu. Fluktuacja ta wynika nie tylko z kumulacji środków finansowych przez gminę na okoliczność wykonania konkretnych inwestycji, ale przede wszystkim wynika to z konieczności przygotowania niezbędnej dokumentacji projektowej, uzyskania stosownych zgód i pozwoleń, uspołecznienia i akceptacji lokalnej społeczności oraz rady gminy, wyjaśnienia wszystkich niejasności i zaszłości majątkowych oraz procedur i terminów uzyskania, podpisania oraz realizacji tych inwestycji. Cykliczność występowania wzrostu poziomu inwestycji w samorządach lokalnych jest rzeczą naturalną i zdrowym wyrazem funkcjonowania finansów gminy. Utrzymywanie zbyt wysokiego poziomu inwestycji w stosunku do możliwości budżetowych może być bardzo niebezpieczne dla finansów gminnych ze względu na płynność finansową, poziom zadłużenia oraz wypłacalność danej jednostki samorządu terytorialnego.

OCENA WYDATKÓW

Wydatki JST można klasyfikować według rozmaitych kryteriów: charakteru prawnego zadań JST, podmiotu, przedmiotu czy rodzaju zadania. Podstawowym kryterium podziału wydatków JST jest kryterium charakteru prawnego zadań JST. Wydatki budżetowe są instrumentem polityki budżetowej danego samorządu.

Wydatki ponoszone przez Gminę Liniewo związane były z zabezpieczeniem ich bieżącego funkcjonowania oraz utrzymaniem i rozwojem posiadanego majątku. Poziom wydatków, w zestawieniu z osiąganymi przez Gminę Liniewo dochodami, wskazuje na jakość gospodarki finansowej. Wzrost wydatków w korelacji z dochodami stanowi pewne potwierdzenie rozwoju samorządu. Przy odniesieniu wartości wydatków Gminy Liniewo do liczby mieszkańców to stanowiło to 6.639,31 zł na mieszkańca.

POZIOMU NADWYŻKI /DEFICYTU I DŁUGU

Wielkość deficytu w 2019 roku wyniosła 3.531.893,47 zł

Deficyt nie oznacza, że jednostce brakuje środków na realizację wydatków i nie wskazuje na złą sytuację finansową gminy, powiatu czy województwa. Różnica między dochodami a wydatkami budżetu jednostki samorządu terytorialnego stanowi odpowiednio nadwyżkę budżetu jednostki samorządu terytorialnego albo deficyt budżetu jednostki samorządu terytorialnego.

Poziom długu jest najważniejszym czynnikiem oddziaływującym na sytuację finansową JST, zarówno z punktu widzenia możliwości finansowania działań rozwojowych, jak również obowiązku jego spłaty. Wysokość spłaty rat długu w roku budżetowym ma bezpośredni wpływ na płynność finansową jednostki, którą określa się jako zdolność do terminowego regulowania zobowiązań bieżących.

Różnica w pojęciach dług i deficyt polega na tym, iż deficyt dotyczy zadłużenia w danym roku budżetowym a dług dotyczy perspektywy dłuższej niż jeden rok. Dług więc rozpatrywany jest na podstawie zobowiązań wieloletnich z tytułu zaciągniętych pożyczek, kredytów lub innych tytułów dłużnych.

Wskaźnik poziomu deficytu i długu dla gminy Liniewo za 2019 r.

L.p.	Rok	Poziomu deficytu w mln zł	Poziomu długu w mln zł
1.	2019	- 3.531.893,47	6.612.240,00

Obecne zadłużenie w stosunku do wykonanych dochodów budżetowych Gminy na dzień 31 grudnia 2019 roku wynosi 24,76 % .

IV. STRATEGIE I PROGRAMY ROZWOJU GMINY

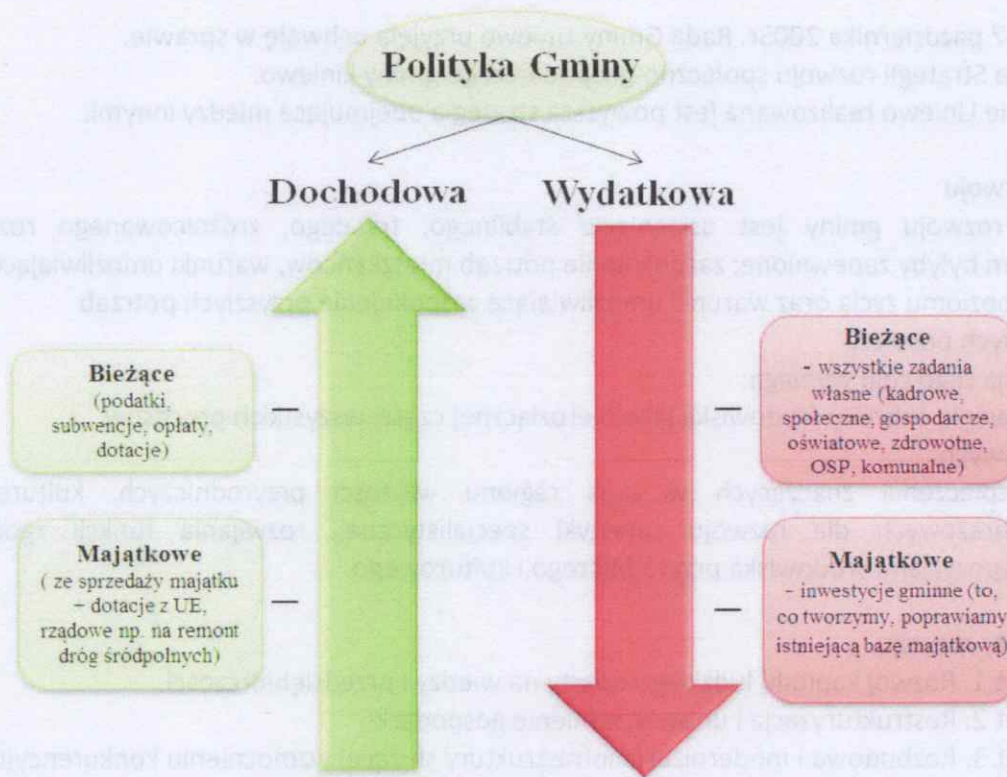
A. Polityka finansowa gminy

Umiejętne zarządzanie finansami gminy stanowi kluczowy element realizacji przyjętej przez władze gminy w planie budżetowym polityki budżetowej. Polityka ta zawiera w sobie cele strategiczne, gospodarcze i społeczne. Budżet sam w sobie jest instrumentem zarządzania, wykorzystania finansów dla osiągnięcia celów gospodarczych i społecznych. Budżet jako element polityki budżetowej odnosi się do planowanych zadań o charakterze finansowym, dlatego zapisane w nim wartości dochodów i wydatków mają charakter prognozy finansowej i obarczone są ryzykiem niepełnej realizacji. Niezwykle istotna jest tzw. równowaga budżetowa zmierzająca do zbilansowanego zarządzania środkami finansowymi gminy, co z kolei stanowi klucz jej harmonijnego rozwoju.

Z tego też względu tak ważna jest racjonalizacja wydatków budżetowych pod kątem zapewnienia bezpieczeństwa realizacji podstawowych zadań własnych i zleconych gminie oraz wypracowania środków na rozwój społeczno-gospodarczy. Potrzeba prowadzenia polityki budżetowej przez gminę wynika nie tylko z jej ustroju prawnego - konstytucyjnego, ale przede wszystkim ze służebnej roli i potrzeby zagwarantowania jak najwyższej jakości świadczonych usług w formie inwestycji infrastrukturalnych i społecznych (kulturalnych, sportowych, oświatowych i innych) dla jej mieszkańców. To właśnie uzyskanie jak najlepszej proporcji pomiędzy wydatkami na realizację zadań podstawowych (obligatoryjnych) a wypracowaną pulą środków na wydatki tzw. infrastrukturalne (infrastruktury technicznej i społecznej) stanowi o zapoczątkowaniu nie tylko procesu wzrostu, ale i rozwoju gospodarczego gminy. Szczególnie istotna jest efektywność wykorzystania środków publicznych

Wzrost	Wydatki	2019	2018
100,000	100,000	100,000	100,000

Polityka finansowa gminy:



Źródło: opracowanie własne

Sprawna działalność gminy to bez wątpienia umiejętność kształtowania i realizowania polityki budżetowej. Trudna sytuacja finansów publicznych i gospodarki kraju wymaga od władz samorządu gminnego koncepcyjnego, systemowego i efektywnego działania.

B. Strategia Rozwoju Gminy Liniewo

W dniu 7 października 2005r. Rada Gminy Liniewo przyjęła uchwałę w sprawie:

Przyjęcia Strategii rozwoju społeczno-gospodarczego gminy Liniewo.

W gminie Liniewo realizowana jest powyższa strategia obejmująca między innymi:

Cele rozwoju

Celem rozwoju gminy jest osiągnięcie stabilnego, trwałego, zróżnicowanego rozwoju, w którym byłyby zapewnione; zaspokojenie potrzeb mieszkańców, warunki umożliwiające wzrost poziomu życia oraz warunki umożliwiające zaspokojenie przyszłych potrzeb następnymi pokoleń.

Realizacja tego celu wymaga:

- traktowania ochrony środowiska jako nierozłącznej części wszystkich procesów rozwojowych,
- zabezpieczenia znaczących w skali regionu wartości przyrodniczych, kulturowych i krajobrazowych dla rozwoju turystyki specjalistycznej, rozwijania funkcji zgodnych z predyspozycjami środowiska przyrodniczego i kulturowego.

Priorytety rozwoju

Priorytet 1. Rozwój kapitału ludzkiego oparty na wiedzy i przedsiębiorczości.

Priorytet 2. Restrukturyzacja i unowocześnienie gospodarki.

Priorytet 3. Rozbudowa i modernizacja infrastruktury służącej wzmocnieniu konkurencyjności i spójności gminy.

Priorytet 4. Kreowanie wysokiej jakości życia.

Priorytet 5. Rozwój międzynarodowej współpracy gminy.

C. Studium uwarunkowań i kierunków przestrzennego zagospodarowania gminy

- Uchwalono w dniu 8 lipca 2003 roku uchwałą Nr VIII/54/2003

- zmiana Studium dotycząca fragmentu terenu w obrębie Płachty została uchwalona przez Radę Gminy Liniewo uchwałą Nr XXXVI/231/2014 z dnia 29 stycznia 2014 r. Na etapie prowadzonych prac zmiany studium przeprowadzono ocenę jego aktualności.

Ogólne kierunki rozwoju i zalecenia wynikające ze Studium:

- (1) Równoważenie rozwoju w odniesieniu do struktury zagospodarowania rozumiane jest jako rozwój zdolny do zaspokojenia potrzeb obecnych, w sposób nie naruszający możliwości zaspokojenia potrzeb przyszłych pokoleń, poprzez:
 - ☒ zrównoważone użytkowanie zasobów przyrodniczych z zachowaniem pojemności i odnawialności środowiska przyrodniczego;
 - ☒ zrównoważone gospodarowanie przestrzenią z zachowaniem elastyczności i sprawności funkcjonalnej;
 - ☒ zrównoważoną organizację społeczeństwa z zachowaniem sprawiedliwego dostępu do zasobów środowiskowych i wzrostu dobrobytu;
 - ☒ zrównoważony rozwój ekonomiczny z efektywnym wykorzystaniem energii i rozwojem infrastruktury;

- zrównoważony system standardów urbanistycznych.
- (2) Planowanie i zarządzanie rozwojem przestrzennym w harmonii ze środowiskiem przyrodniczym i kulturowym oraz zachowanie tożsamości kulturowej miejscowości.
- (3) Ukierunkowany rozwój gminy jako główny wyznacznik przyszłości z preferencją rozwoju wysokostandardowej turystyki, usług i rzemiosła towarzyszącego.
- (4) Rozwijanie agroturystyki wykorzystującej znaczące w skali regionalnej walory przyrodnicze i kulturowe przestrzeni w oparciu o własne domy rolników oraz nie użytkowane pomieszczenia gospodarcze.
- (5) Nawiązanie do „Systemu Turystyki Sieciowej” promowanej w Europie Bałtyckiej poprzez:
- wykorzystanie dla celów turystyki sieciowej starych nasypów kolejowych
 - tworzenie szlaków rowerowych o znaczeniu krajowym i regionalnym wraz z całym systemem obsługi tego ruchu (pola namiotowe, biwakowe, farmy ekologiczne tworzące ofertę gastronomiczną itp.);
 - promowanie w środowisku młodzieżowym tej formy turystyki krajoznawczej przez organizację cyklicznych imprez sportowo – turystycznych o znaczeniu regionalnym, krajowym, a nawet międzynarodowym.
- (6) Dopuszczenie koncentracji turystyki pobytowej w rejonach jeziornych, w sposób nie naruszający równowagi środowiskowej.
- (7) Oszczędne gospodarowanie zasobami terenowymi polegające na racjonalizacji wykorzystania przestrzeni zainwestowanych i preferowanie zwartego rozwoju miejscowości kluczowych w zakresie ujawnionych możliwości rozwoju.
- (8) Selektywny rozwój osadnictwa oparty na kompleksowych realizacjach miejsc pracy, zamieszkania, infrastruktury społecznej i technicznej w obrębie wyznaczonych stref.
- (9) Kształtowanie lokalnych biegunów wzrostu wskazanych do wielofunkcyjnego rozwoju; pożądane cechy centrów wzrostu:
- odpowiednia koncentracja liczby mieszkańców (zalecana wielkość 1500 osób),
 - wykształcone funkcje pozarolnicze,
 - wysokie wartości wskaźników wyposażenia w infrastrukturę techniczną,
 - dobra dostępność sąsiadujących miejscowości,
 - odpowiednie możliwości rozwoju.
- (10) Stabilizacja liczby mieszkańców i zagospodarowania w miejscowościach poniżej 100 mieszkańców.
- (11) Ograniczenie rozproszenia zabudowy.
- (12) Racjonalne wykorzystanie rolniczej przestrzeni produkcyjnej poprzez:
- re parcelację byłych terenów popegeerowskich;

- ☐ polaryzacje struktury agrarnej przez tworzenie dużych gospodarstw farmerskich (o preferowanej wielkości 20 - 30 ha) oraz małych, rodzinnych gospodarstw specjalistycznych;
 - ☐ wspieranie produkcji ekologicznej, zdrowej żywności z uwagi na bardzo wysoką pracochłonność tej produkcji;
 - ☐ tworzenie gospodarstw doświadczalnych, wzorcowych, związanych z rynkiem zbytu obszaru metropolitalnego.
- (13) Wspieranie przedsiębiorczości okołorolniczej poprzez:
- ☐ przetwórstwo rolno-spożywcze; wspieranie tworzenia małych form przedsiębiorczości okołorolniczej (grupy producenckie, domy skladowe).
- (14) Równoważenie rynku pracy przez wspieranie rozwoju małego biznesu (firm rodzinnych) – inkubator rozwoju.

D. Miejscowe plany zagospodarowania przestrzennego

W przeważającej części plany miejscowe dotyczą zabudowy mieszkaniowej, letniskowej lub usługowej. Ponadto, w przypadku braku planów miejscowych, umożliwiono kształtować przestrzeń poprzez decyzje o warunkach zabudowy. Istniejące plany miejscowe, jak i wydane decyzje o warunkach zabudowy, w pełni zaspokajały potrzeby mieszkańców i wnioskodawców. Do końca 2019 r. na terenie gminy Liniewo sporządzono 34 planów miejscowych zagospodarowania przestrzennego oraz jedną zmianę istniejącego planu. W roku 2019 zatwierdzono trzy plany miejscowe o łącznej powierzchni 213 ha, dwa w miejscowości Sobącz o powierzchni 40 ha i 147 ha oraz jeden w miejscowości Liniewo o powierzchni 26 ha. W roku 2019 rozpoczęto także prace nad nowym projektem planu miejscowego na terenie północno-wschodniego terenu wsi Garczyn o powierzchni około 103 ha.

Obszar Gminy Liniewo objęty miejscowymi planami zagospodarowania przestrzennego to 925,5 ha co stanowi 8,4 % powierzchni gminy Liniewo.

E. Program gospodarowania mieszkaniowym zasobem gminy

W roku 2019 przyjęto nowy 5 letni program gospodarowania mieszkaniowym zasobem gminy Liniewo, który został uchwalony uchwałą Rady Gminy Liniewo Nr VIII/87/2019 w dniu 6 września 2019 r. (Dz. Urz. Woj. Pom. poz. 4409 z dnia 2 października 2019 r.).

Zasoby mieszkaniowe, którymi dysponuje Gmina Liniewo pozwalają na minimalne zaspokojenie potrzeb lokalnych.

Na koniec 2019 r. Gmina Liniewo posiadała 20 lokali mieszkalnych w tym 15 lokali komunalnych i 5 lokali socjalnych o łącznej powierzchni użytkowej 988 m². W roku 2019 dokonano zamiany jednego lokalu socjalnego położonego w miejscowości Orle na lokal

komunalny. Zmiany dokonano na podstawie ww. uchwały zarządzeniem Wójta Gminy Liniewo Nr 69/2019 z dnia 21.10.2019 r.

Kwoty, które można planować na utrzymanie zasobów mieszkalnych gminy, pozwalają wyłącznie na ich zachowanie w stanie pozwalającym na ich użytkowanie, usuwanie niezbędnych do eksploatacji awarii. Podstawowym źródłem finansowania gospodarki mieszkaniowej w kolejnych latach będą wpływy z dokonywanych wpłat czynszów przez osoby zamieszkujące w lokalach na podstawie umów najmu. Z uwagi na bardzo niskie dochody gmina nie jest w stanie zaplanować z nich żadnych środków na gospodarkę mieszkaniową. W przypadkach, jeżeli trzeba będzie dokonać napraw albo remontów mieszkań dla zachowania stanu technicznego umożliwiającego ich dalsze zamieszanie, a wydatki na pokrycie dokonywanych napraw przekroczą wysokością wpływy z czynszów, gmina pokryje różnice ze środków zaplanowanych na inne cele.

Zasady polityki czynszowej ustala Rada Gminy Liniewo w 5 letnim planie. Planuje się dokonanie podwyżek z częstotliwością 1 raz na rok. Podwyżki opłat nie będą przekraczały 25% w stosunku do roku poprzedniego.

F. Program opieki nad zabytkami

Program Opieki Nad Zabytkami Dla Gminy Liniewo na lata 2014-2017 został uchwalony uchwałą Rady Gminy Liniewo nr XL/277/2014 z dnia 29 sierpnia 2014 r. (Dz. Urz. Woj. Pom. poz. 3175 z dnia 24 września 2014 r. W roku 2019 dokonano aktualizacji gminnej ewidencji zabytków zweryfikowanej na podstawie wojewódzkiej ewidencji zabytków oraz zmian, które nastąpiły w terenie. W roku 2020 zaplanowano przygotowanie programu na kolejne lata.

Strefą ochrony konserwatorskiej objęto układy ruralistyczne następujących wsi: Wysina i Garczyna. Dla miejscowości tych należy sukcesywnie wykonywać opracowania historyczno-ruralistyczne oparte na materiałach archiwalno-kartograficznych oraz analizie zachowanej i ukształtowanej przestrzeni. Opracowania powinny określić walory kulturowo-przestrzenne miejscowości i zasady ich ochrony.

Strefy pośredniej ochrony konserwatorskiej obejmują ochroną ekspozycję bierną i czynną zespołów zabytkowych poprzez częściowy zakaz zabudowy bądź ograniczenie gabarytów nowych budynków, a także przestrzeganie określonych zasad odnoszących się do istniejącej i nowej zabudowy. Ponadto w ewidencji zabytków przyjęto ponad 80 obiektów z terenu całej gminy.

Program ten zakłada dwa priorytetowe zadania:

- PRIORYTET 1. Zahamowanie procesów degradacji zabytków i doprowadzenie do poprawy stanu ich zachowania
- PRIORYTET 2. Wzmacnianie tożsamości kulturowej oraz upowszechnianie wiedzy o dziedzictwie kulturowym i walorach turystycznych gminy

W ramach określonych celów operacyjnych dokonano m.in. następujące działania:

1. Wykorzystano miejscowe plany zagospodarowania przestrzennego jako instrumentu do poprawy ładu przestrzennego gminy oraz ochrony zabytków w miejscowości Garczyn, Stary Wiec, Sobącz.
2. Monitorowano stan zachowania zabytków.
3. Objęto ochroną prawną szczególnie wartościowych zabytków (m.in. dwór w Sobączu, obiekty folwarczne w Bukowym Polu),
4. Wykorzystano imprezy masowe organizowane w gminie w celu promowania dziedzictwa kulturowego gminy (m.in. imprezy w Garczynie i Wysinie),
5. Wybudowano sieć tablic informacyjnych w wielu miejscowościach z opisem historycznym wsi.

V. STAN MIENIA KOMUNALNEGO GMINY LINIEWO

W roku 2019 po przeprowadzonej analizie stanu mienia komunalnego pod względem zgodności z ewidencją gruntów i budynków Starostwa Powiatowego stan mienia komunalnego aktualizowany jest na bieżąco. Stan mienia komunalnego w zakresie gruntów zmienił się w wyniku zamiany gruntów, zmiany wieczystego użytkowania na własność Gminy Liniewo oraz w wyniku sprzedaży działek letniskowych. Łączna powierzchnia gruntów należących do gminy wynosi 263,5391 ha, w tym grunty gminy stanowiące własność Skarbu Państwa w użytkowaniu wieczystym Gminy Liniewo stanowią 6,5690 ha.

W ciągu roku dokonano sprzedaży w trybie przetargu nieograniczonego 19 działek letniskowych o powierzchni łącznej 2,0710 ha na terenie obrębu geodezyjnego Liniewo. W 2019 roku dokonano zamiany gruntów należących do osoby fizycznej z gruntami należącymi do Gminy Liniewo w obrębie Wysin.

Użytkowanie wieczyste

W 2019 roku jedna działka w wieczystym użytkowaniu w obrębie Liniewo, stanowiąca dotychczas własność Skarbu Państwa, została z mocy prawa własnością Gminy Liniewo.

Dzierżawa gruntów

AMIANUMOK ARUTKURZARMI .IV

Gmina Liniewo dzierżawi dzierżawcom grunty rolne oraz gruntów pod budynkami na podstawie 85 umów, których powierzchnia ogólna wynosi 41,4673 ha. W trakcie roku przeprowadzono przetargi na dzierżawę gruntów, których umowa wygasła. Łączna kwota za dzierżawę tych nieruchomości oraz najem lokali wyniosła: 101.823,06 zł.

Zestawienie mienia komunalnego gminy Liniewo na dzień 31 grudnia 2019r.

LP.	OBRĘB, WIEŚ	RAZEM GRUNTY W HA
1.	Chrztowo	10,7538
2.	Garczyn, Orle	36,6804
3.	Głodowo	41,8438
4.	Iłownica	15,4619
5.	Liniewo	62,1263
6.	Lubieszyn	16,9801
7.	Milonki	5,1963
8.	Płachty	19,2106
9.	Sobącz	12,0098
10.	Stary Wiec	14,2098
11.	Wysin	24,8349
OGÓŁEM		259,3077
Grunty Skarbu Państwa w użytkowaniu wieczystym		6,6477
Razem:		265,9554

Źródło: opracowanie własne

Powysze informacje wynikają z uchwały nr XXV/259/2018 Rady Gminy Liniewo z dnia 23 marca 2018 r. w sprawie ustalenia... (text is mirrored and difficult to read)

VI. INFRASTRUKTURA KOMUNALNA

- I. Wieloletni plan rozwoju i modernizacji urządzeń wodociągowych i kanalizacyjnych (art. 21 uzwziwóz - przedsiębiorstwo)

Przedsięwzięcia rozwojowo- modernizacyjne przewidziane na lata 2018-2021.

Lp	Zadanie rozwojowo- modernizacyjne	Nakłady w tys. zł.			
		2018	2019	2020	2021 i lata następne
I	Urządzenia wodociągowe	1586	576	316	500
1	Budowa i modernizacja stacji uzdatniania wody w Lubieszynie	1300			
2	Rozbudowa ujęcia w Starym Wiecu, budowa zbiorników w Wysinie, budowa sieci wodociągowej w Wysin-Chrósty Wysińskie	150	210	230	
3	Wymiana i modernizacja sieci wodociągowej w Garczynie			50	500
4	Przebudowa ujęcia wody w Liniewie	36	36	36	
5	Przebudowa sieci wodociągowej w Lubieszynie	100	330		
II	Urządzenia kanalizacyjne	650	2185	105	1112
1	Budowa sieci kanalizacji sanitarnej w Lubieszynie	650	2130		
2	Budowa, modernizacja sieci kanalizacji sanitarnej na terenie Gminy Liniewo (sieci kanalizacji sanitarnej, oczyszczalnia ścieków, przepompownie)			50	1112
3	Modernizacja sita pionowego		55	55	

Powyzsza informacja wynika z UCHWAŁY NR XXIV/296/2018 RADY GMINY LINIEWO z dnia 27 marca 2018 r. w sprawie uchwalenia „ Wieloletniego planu rozwoju i modernizacji urządzeń wodociągowych i urządzeń kanalizacyjnych na lata 2018-2021”. W związku z koniecznością zmiany terminów realizacji poszczególnych elementów informacja w zakresie realizacji oraz kosztów ulega na bieżąco modyfikacji w zależności od obecnej sytuacji związanej z realizacją przedsięwzięć. Kolorem oznaczono prace zrealizowane do końca roku 2019. Część zadań zrealizowano przed terminem.

Krótkie omówienie zadań wynikających z planu dla gminy (2019r)

a) Przedsięwzięcia dotyczące budowy, przebudowy i remontów infrastruktury drogowej:

1. Modernizacja drogi dojazdowej do gruntów rolnych w miejscowości Liniewskie Góry.

☑ 580mb (długości)

☑ koszt po przetargu 285 364,94 zł,

☑ dotacja z Urzędu Marszałkowskiego dla tego zadania wyniosła: 120 885,00 zł



2. Modernizacja drogi z płyt yomb w Liniewie ul. Polna

☑ 160 mb (długość)

☑ Koszt 27 158,40 zł, (koszt zakupu materiałów, robocizna RGKIR).

3. Przebudowa drogi w Iłownicy

☑ 700 mb (długość)

☑ Koszt 373 724,45 zł,

☑ dotacja z Pomorskiego Urzędu Wojewódzkiego dla tego zadania wyniosła: 186329,00 zł



4. Remont istniejącej drogi 196007G (Liniewo – Płachty)

☑ 830 mb (długość)

☑ Koszt 319 770,12 zł,

☑ dotacja z Pomorskiego Urzędu Wojewódzkiego dla tego zadania wyniosła: 159 352,00 zł

5. Modernizacja drogi na terenie wsi Rymanowiec

☑ 130 mb (długość)

☑ Koszt 45 561,92 zł,

6. Ułożenie płyt Yomb, krawężników

- ☑ Zadanie podzielone zostało na 3 części: a) dokończenie drogi z pkt 4 w msc Płachty, b) wykonanie wjazdu na drogę gminną w Rogazach, c) zabezpieczenie ulicy Piaskowej w Wysinie przed zalewaniem wodami opadowymi posesji.

☑ Koszt 32 243,20 zł,

7. Udzielenie dotacji celowej w wysokości 400 000,00 zł na pomoc finansową udzielaną dla Starostwa Powiatowego w Kościerzynie na realizację przedsięwzięcia związanego z przebudową ulicy Wyzwolenia w Liniewie.

8. Przebudowa odwodnienia w Liniewie

- ☑ Zadanie polegało na wymianie kanalizacji deszczowej na ulicy Łąkowej w związku z planowaną i realizowaną w 2019/2020 przebudową ulicy Wyzwolenia

☑ Koszt 7 410,00 zł,

9. Przebudowa odwodnienia pod drogą gminną w Garczynie

- ☑ Zadanie polegało na wymianie odcinka odwodnienia pod drogą Gminną.

☑ Koszt 2 730,00 zł,

b) Przedsięwzięcia dotyczące infrastruktury wodociągowo – kanalizacyjnej:

1. Kanalizacja sanitarna + wodociąg w Lubieszynie

- ☑ koszt po ostatnim postępowaniu przetargowym wyniósł: 3.779,470,64 zł,
- ☑ 3.000.000,00 zł kanalizacja, 779.470,64 zł wodociąg, (roboty budowlane)
- ☑ Całkowita wartość zadania: wodociąg 812 905,38 zł (środki własne), kanalizacja 3 055 063,23 (środki własne + dotacja)
- ☑ Koszt zadania w roku 2019: wodociąg 789 647,26 zł, kanalizacja 2 477 200,10 zł
- ☑ dofinansowanie z Programu Rozwoju Obszarów Wiejskich na lata 2014 -2020

2. Stacja Uzdatniania Wody w Lubieszynie:

- ☑ koszt po ostatnim postępowaniu przetargowym wyniósł: 1.620,000,00,
- ☑ Zadanie po odstąpieniu od umowy przez Gminę Liniewo zostało dokończone po rozstrzygnięciu postępowania przetargowego przez ZUPH Hirsz.
- ☑ Całkowita wartość zadania 1 843 266,40 zł (środki własne + dotacja), w tym w roku 2019 - 1 364 146,01 zł
- ☑ dofinansowanie z Programu Rozwoju Obszarów Wiejskich na lata 2014 -2020

- ☐ likwidacja jednej studni,
- ☐ jedna nowa studnia,
- ☐ przebudowa budynku stacji,
- ☐ budowę systemu uzdatniania wody,
- ☐ budowę dwóch zbiorników retencyjnych wody,
- ☐ utwardzenie terenu,
- ☐ ogrodzenie całości.



Na zadanie wymienione w punkcie 1 (kanalizacja sanitarna) i 2 uzyskano łącznie dofinansowanie w wysokości 1 823 162,62 złote. Rozliczenie finansowe zadanie zostało zakończone w kwietniu 2020r.

3. Wymiana obudowy studni na ujęciu w Liniewie.

- ☐ Koszt wymiany obudowy w roku 2019 wyniósł 17 705,74 zł.
- ☐ Zadanie jest kontynuacją zadania związanego z przebudową ujęcia w Liniewie było realizowane w roku poprzednim. Przebudowa polegała na wykonaniu 2 obudów naziemnych studni głębinowych. Zadanie realizowane przez Samorządowy Zakład Budżetowy w Orlu.

4. Zakup pomp układu pompowego w Liniewskich Górach.

- ☐ Koszt wymiany pomp zasilających msc Sobącz Liniewskie Góry, Bukowe Pole, Równie, Chrtowo wyniósł 9 587,40 zł
- ☐ Zadanie polegało na wymianie dwóch pomp. Zadanie realizowane przez Samorządowy Zakład Budżetowy w Orlu.

5. Zakup materiałów do wymiany sieci wodociągowej w Liniewie ul Wiśniowa

- ☐ Koszt zakupu do wymiany sieci wodociągowej w Liniewie ul Wiśniowa wyniósł 9 655,80 zł
- ☐ Uwaga: Zadanie będzie realizowane przez Samorządowy Zakład Budżetowy w Orlu w roku 2020.

c) Infrastruktura komunalna, oświatowa

1. Zakup i montaż klimatyzatorów w budynku Urzędu Gminy

- ☑ Zadanie polegało na dostawie i montażu 2 klimatyzatorów w budynku Urzędu Gminy
- ☑ Koszt 12 293,85 zł,
- 2. Dostawa wyposażenia do świetlic w Chróściach Wysińskich, Chrzstowie, Dece, Hłownicy, Orlu i Sobączu
- ☑ Dostawa stołów, krzeseł mebli, wyposażenia AGD, drzwi, klimatyzatory itp.
- ☑ Koszt 60 431,72 zł,
- ☑ Dofinansowanie 31 262,00 zł z Programu Rozwoju Obszarów Wiejskich na lata 2014 - 2020 (dofinansowanie wpłynęło w roku 2020).
- 3. Remont łazienki w świetlicy w Sobączu
- ☑ Koszty wykonania prace remontach wyniósł 3631,50 zł
- ☑ Zadanie realizowane przez pracowników RGKIR.
- 4. Doposażenie placów zabaw w Liniewie, Głodowo oraz Garczynie
- ☑ Koszt wykonania zadania 25 848,06 zł
- ☑ W ramach zadania wykonano zjazd linowy na placu zabaw w Garczynie, wyposażono w urządzenie zabawowe oraz dostarczono huśtawę na teren sołectwa Głodowo.

VII. ŚRODOWISKO

Plan gospodarki niskoemisyjnej (fundusze UE)

Niniejszy dokument został przyjęty uchwałą Nr XVIII/153/2016 Rady Gminy Liniewo z dnia 30 sierpnia 2016.

Plan gospodarki niskoemisyjnej (PGN) sporządzony został dla Gminy Liniewo, w jej granicach administracyjnych. Częścią PGN jest baza danych zawierająca wyselekcjonowane i usystematyzowane informacje pozwalające na ocenę gospodarki energią w Gminie oraz w jej poszczególnych sektorach i obiektach (rok bazowy to 2014 r.).

Celem nadrzędnym opracowania PGN było ustalenie potrzeb i problemów występujących na terenie Gminy w zakresie gospodarki niskoemisyjnej oraz wyznaczenie kierunków działań, które mają m.in. przyczynić się do osiągnięcia celów określonych w pakiecie klimatyczno-energetycznym do roku 2020, tzn.:

- redukcji emisji gazów cieplarnianych,
- zwiększenia udziału energii pochodzącej z źródeł odnawialnych (OZE),
- redukcji zużycia energii finalnej, poprzez podniesienie efektywności energetycznej.

Dodatkowo celem sporządzenia i wdrażania PGN dla Gminy Liniewo jest zapewnienie korzyści ekonomicznych, społecznych i środowiskowych, zgodnie z zasadą rozwoju zrównoważonego, płynących z działań zmniejszających emisje. PGN dla Gminy Liniewo jest odzwierciedleniem potrzeby kształtowania postaw i działań na rzecz budowania gospodarki niskoemisyjnej, wynikających zarówno ze zobowiązań międzynarodowych Polski, jak i z założeń polityki krajowej.

CEL GŁÓWNY:

Celem głównym planu wdrażania gospodarki niskoemisyjnej na terenie Gminy Liniewo jest osiągnięcie do 2020 roku:

- redukcji emisji dwutlenku węgla o ok. 13,6% w stosunku do roku bazowego 2014, tzn. redukcji emisji CO₂ o ok. 1 845 ton (z ok. 13 541,6 ton w 2014 r. do ok. 11 696,9 ton w 2020 r.);
- redukcji zużycia energii finalnej poprzez działania na rzecz wzrostu efektywności energetycznej o ok. 10,0% w stosunku do roku bazowego 2014, tzn. redukcji zużycia energii o ok. 3 493,2 MWh (z ok. 34 897,5 MWh w 2014 r. do ok. 31 404,3 MWh w 2020 r.);
- wzrostu udziału energii pochodzącej z odnawialnych źródeł w stosunku do roku bazowego 2014 o 5,4 pkt % (z 21,7% - 7 585,6 MWh w 2014 r. do wartości 27,2% - 8 530,4 MWh w 2020r.

ZADANIA:

1. Przebudowa źródeł energii cieplnej wraz z automatyką czasowo-pogodową w budynkach i obiektach użyteczności publicznej,
2. Przebudowa źródeł energii cieplnej wraz z automatyką czasowo-pogodową w budynkach obiektach niepublicznych,
3. Poprawa efektywności energetycznej przez kompleksową termomodernizację budynków i obiektów użyteczności publicznej,
4. Poprawa efektywności energetycznej przez kompleksową termomodernizację budynków i obiektów niepublicznych,
5. Modernizacja oraz rozbudowa systemu wod-kan,
6. Budowa energooszczędnych u pasywnych budynków komercyjnych,
7. Modernizacja stanu dróg w celu ograniczenia emisji liniowej,
8. Wzrost znaczenia alternatywnych środków transportu,
9. Modernizacja oświetlenia ulic,
10. Rozwój mikro instalacji i małych instalacji OZE na potrzeby budynków i obiektów użyteczności publicznej i niepublicznej,
11. Ochrona przestrzeni Gminy i warunków życia ludzi przed negatywnym oddziaływaniem odnawialnych źródeł energii,
12. Aktualizacja PGN,

13. Uwzględnienie w planach zagospodarowania przestrzennego aspektów wpływających na środowisko,
14. Wdrażanie systemu zielonych zamówień i zakupów publicznych,
15. Działania edukacyjne i promocyjne struktur administracyjnych, edukacja w zakresie zagadnień związanych z ograniczeniem zużycia energii i emisji,
16. Dążenie do gazyfikacji gminy.

W 2019 roku realizowane były zadania określone w pkt:

- a) 1 Nie realizowano zadań w 2019r.,
- b) 2 Pracownicy Gminy Liniewo pomagali wypełnić i koordynowali wnioski w ramach programu Czyste Powietrze- weryfikacja 6 nieruchomości, przygotowanie wniosków 4 nieruchomości,
- c) 3 Nie realizowano zadań w 2019r.,
- d) 4 Pracownicy Gminy Liniewo pomagali wypełnić i koordynowali wnioski w ramach programu Czyste Powietrze- weryfikacja 6 nieruchomości, przygotowanie wniosków 4 nieruchomości,
- e) 5 Budowa kanalizacji sanitarnej w Lubieszynie, przebudowa sieci wodociągowej w Lubieszynie, budowa i modernizacja SUW w Lubieszynie, przebudowa ujęcia w Liniewie,
- f) 6 brak danych dotyczy indywidualnych gospodarstw,
- g) 7 zgodnie z punktem Przedsięwzięcia dotyczące budowy, przebudowy i remontów infrastruktury,
- h) 8 brak danych,
- i) 9 zadanie nie realizowane w roku 2019 r.,
- j) 10 zadanie nie realizowane w roku 2019 r.,
- k) 11 (indywidualne gospodarstwa i firmy),
- l) 12 zadanie nie realizowane w roku 2019 r.,
- m) 13 2 plany miejscowe,
- n) 14 zadanie nie realizowane w roku 2019 r.,
- o) 15 zadanie realizowane w roku 2019 w placówkach oświatowych na terenie gminy obejmująca swym zakresem ogolono pojętą ochronę środowiska,
- p) 16 zadanie nie realizowane w roku 2019 r.

Program ochrony środowiska

W związku z wejściem w życie nowelizacji ustawy z dnia 27 kwietnia 2001 r. Prawo ochrony środowiska (Dz. U. z 2016 r., poz. 672) nastąpiła zmiana sposobu realizacji krajowej polityki ochrony środowiska. Obecnie jest ona prowadzona na podstawie strategii rozwoju, programów i dokumentów programowych oraz za pomocą wojewódzkich, powiatowych i gminnych programów ochrony środowiska (POŚ).

Podstawowym celem sporządzenia i uchwalenia POŚ jest realizacja przez jednostki samorządu terytorialnego polityki ochrony środowiska zbieżnej z założeniami najważniejszych dokumentów strategicznych i programowych. Program ochrony środowiska stanowi podstawę funkcjonowania systemu zarządzania środowiskiem spajającą wszystkie działania i dokumenty dotyczące ochrony środowiska i przyrody na szczeblu danej JST.

Program ochrony środowiska określa cele, kierunki interwencji i zadania, ich harmonogram oraz środki niezbędne do osiągnięcia celów. Do każdego celu przypisany jest wskaźnik, czyli takie liczbowe przedstawienie stanu lub tendencji, które określa w sposób mierzalny wpływ podejmowanych działań na środowisko. Wskaźniki są sformułowane w sposób umożliwiający określenie postępu realizacji zadań. Wskaźniki będą narzędziem oceny realizacji POŚ w momencie przygotowywania raportów z jego wykonania.

Przyjęto cele spójne z dokumentami strategicznymi Gminy, tj.:

- Strategia rozwoju Gminy Liniewo.
- Studium uwarunkowań i kierunków zagospodarowania przestrzennego Gminy Liniewo.
- Strategia rozwoju społeczno – gospodarczego Ziemi Kościerskiej na lata 2010 – 2025.
- Program ochrony przyrody Nadleśnictwa Kościerzyna.
- Programem ochrony środowiska przed hałasem na lata 2013- 2017 z perspektywą na lata następne dla terenów poza aglomeracjami w województwie pomorskim, położonych wzdłuż odcinków dróg krajowych i ekspresowych, których eksploatacja powoduje ponadnormatywne oddziaływanie akustyczne, określone wskaźnikami hałasu LDWN i LN.
- Programem ochrony powietrza dla strefy pomorskiej na lata 2015-2020 z perspektywą na lata następne określony ze względu na przekroczenia dopuszczalnego poziomu zanieczyszczenia powietrza pyłem PM_{2,5}.
- Programem Ochrony Środowiska Powiatu Kościerskiego.
- Programem Ochrony Środowiska województwa pomorskiego na lata 2013-2016 z perspektywą do roku 2020.

Głównym celem Gminy Liniewo w latach obowiązywania APOŚ tj. 2016-2023 jest poprawa gospodarki wodno-ściekowej na terenie Gminy. Gmina planuje budowę sieci wodociągowej Garczyn-Orle wraz z budową układu pompowego II stopnia, przebudowę ujęć w Lubieszynie oraz Liniewie, budowę sieci kanalizacyjnej w Lubieszynie, a także uporządkowanie gospodarki ściekowej w Dece. Ponadto Gmina jest w trakcie opracowywania programu gospodarki

niskoemisyjnej, w którym zostaną wyznaczone cele Gminy dotyczące obniżenia emisji CO2 i poprawy jakości powietrza. Dodatkowo na terenie Gminy będą prowadzone prace związane z poprawą gospodarki odpadami oraz ochroną przyrody zgodnie z poniższą tabelą.

Realizacja zadań przedstawiona w tabeli poniżej wymaga nakładów finansowych znacznie przewyższających możliwości budżetowe Gminy. Istnieje zatem potrzeba pozyskania zewnętrznych źródeł finansowego wsparcia przedsięwzięć inwestycyjnych.

Dla jednostek samorządowych dostępnymi sposobami finansowania inwestycji są:

- środki własne,
- kredyty i pożyczki udzielane w bankach komercyjnych,
- kredyty i pożyczki preferencyjne udzielane przez instytucje wspierające rozwój gmin,
- dotacje państwowe z funduszy krajowych i zagranicznych,
- emisja obligacji.

Cele programu, zadania i ich finansowanie

Lp	Obszar interwencji	Cel	Wskaźnik	Kierunek interwencji	Zadania	Podmiot odpowiedzialny
1	Klimat i powietrze	poprawa jakości powietrza	Poziom pyłu zawieszonego PM10 w stosunku do lat ubiegłych	Zmniejszanie zanieczyszczeń powietrza do dopuszczalnych/do celowych poziomów oraz osiągnięcie pułapu stężenia ekspozycji na pył PM2,5	realizacja programu ochrony powietrza	UG
			Data uchwalenia programu	Opracowanie dokumentów strategicznych dla Gminy w zakresie ochrony środowiska	Program gospodarki niskoemisyjnej, miejscowy plan zagospodarowania przestrzennego i decyzje o warunkach	UG

Lp	Obszar interwencji	Cel	Wskaźnik	Kierunek interwencji	Zadania	Podmiot odpowiedzialny
					zabudowy	
	UG		km zmodernizowanych dróg	Redukcja emisji liniowej	Modernizacja/przebudowa/utwardzenie dróg	UG
	UG			Ograniczenie i racjonalizacja zużycia energii elektrycznej	Termomodernizacja budynków użyteczności publicznej	
				Przyjęcie przez Gminę roli lidera we wdrażaniu energooszczędnych i ograniczających emisję projektów w sferze publicznej	wymiana systemów grzewczych opartych na paliwie stałym na ogrzewanie gazowe, elektryczne, olejowe, OZE	
			Liczba zmodernizowanych budynków	Głęboka termomodernizacja obiektów publicznych i prywatnych z wykorzystaniem OZE do produkcji energii i ciepła	instalowanie odnawialnych źródeł energii - kolektorów słonecznych i paneli fotowoltaicznych, pomp ciepła, mikro- lub piko-wiatraków, np. wiatraków o pionowej osi obrotu do montowania na	UG, SP, inne instytucje publiczne

Lp	Obszar interwencji	Cel	Wskaźnik	Kierunek interwencji	Zadania	Podmiot odpowiedzialny
					budynkach	
			Liczba osób, która skorzystała z dofinansowania	Modernizacja źródeł energii ciepłej w budynkach prywatnych	wymiana systemów grzewczych	UG
2	Hałas	Ograniczenie hałasu	Poziom dB km zmodernizowanych dróg (UG)	Utrzymanie miejsc bez przekroczeń	realizacja programu ochrony przed hałasem Modernizacja/przebudowa/utwardzenie dróg	UG
3	Wody podziemne	Ograniczenie zanieczyszczeń wód podziemnych	Parametry wód podziemnych - wyniki	Ocena jakości ujęć pitnych wód podziemnych	Badanie ujęć pitnych wód podziemnych	PPIS
4	Wody powierzchniowe	Ograniczenie zanieczyszczeń wód powierzchniowych	Data przyjęcia planu Km rzek poddanych konserwacji	Utrzymanie śródlądowych wód powierzchniowych płynących	Opracowanie i przyjęcie planu gospodarowania wodami Konserwacja bieżąca rzek	ZMiUW WP oddział terenowy w Kartuzach
5	Gospodarka wodno-	Poprawa gospodarki wodno-	% osób korzystających z instalacji	Podłączenie mieszkańców do sieci	Budowa sieci wodociągowej	UG

Lp.	Obszar interwencji	Cel	Wskaźnik	Kierunek interwencji	Zadania	Podmiot odpowiedzialny
	ściekowa	ściekowej	(UG, GUS)	wodociągowej		
			% osób korzystających z instalacji (UG, GUS)	Podłączenie mieszkańców do sieci kanalizacji	Budowa kanalizacji na terenie Gminy	
6	Gospodarka odpadami	Osiągnięcie poziomu odzysku	Ilość przeszkolonych mieszkańców	Prawidłowa segregacja odpadów	Edukacja mieszkańców w zakresie segregacji odpadów	ZUOK „Stary Las” Sp. z o.o.
		Edukacja mieszkańców	Liczba zorganizowanych konkursów/akcji	Informowanie mieszkańców o zagrożeniach związanych z wyrzucaniem śmieci do lasu/na ulicę	Akcja sprzątanie Świata/konkursy	UG
7	Zasoby przyrodnicze, gleby	Utrzymywanie obszarów cennych przyrodniczo	Data uchwalenia Programu	Ochrona zasobów przyrodniczych/zrównoważony rozwój	Utrzymywanie obszarów cennych przyrodniczo	Nadleśnictwo Kościerzyna

Projekt założeń do planu zaopatrzenia w ciepło, energię elektryczną i paliwa gazowe dla gminy Liniewo

Niniejszy dokument został przyjęty uchwałą Nr XVIII/154/2016 Rady Gminy Liniewo z dnia 30 sierpnia 2016.

„Projekt założeń do planu zaopatrzenia w ciepło, energię elektryczną i paliwa gazowe dla Gminy Liniewo”, sporządzony zgodnie z wymaganiami Ustawy Prawo energetyczne (tj. Dz.U. z 2012 r., poz. 1059 z późn. zm.) dla okresu 15 lat (2015-2030).

Zakres opracowania obejmuje:

- ocenę stanu aktualnego i przewidywanych zmian zapotrzebowania na ciepło, energię elektryczną i paliwa gazowe;
- przedsięwzięcia racjonalizujące użytkowanie ciepła, energii elektrycznej i paliw gazowych;
- możliwości wykorzystania istniejących nadwyżek i lokalnych zasobów paliw i energii, z uwzględnieniem energii elektrycznej i ciepła wytwarzanych w odnawialnych źródłach energii, energii elektrycznej i ciepła użytkowego wytwarzanych w kogeneracji oraz zagospodarowania ciepła odpadowego z instalacji przemysłowych;
- możliwości stosowania środków poprawy efektywności energetycznej w rozumieniu ustawy z dnia 15 kwietnia 2011 r. o efektywności energetycznej;
- zakres współpracy z innymi gminami.

Zaopatrzenie w energię ciepłą:

Prognoza do 2030 r.

Do wyznaczenia prognozy zużycia energii cieplnej na obszarze gminy Liniewo do 2030 r. uwzględniono nieznaczny rozwój sieci ciepłowniczej i/lub budowy nowych przyłączy do sieci oraz przeprowadzenie prac modernizacyjnych kotłowni w miejscowości Orle, polegających na wymianie nieekonomicznych źródeł ciepła oraz wykonanie izolacji termicznej sieci, co również pozwoli na zmniejszenie strat ciepłych na kotłach oraz przy przesyłce nośnika na sieci (w sensie planu). Po 2020 r. rozważa się w Gminie możliwość wybudowania rolniczej biogazowni. Pomimo przewidywanych modernizacji sieci ciepłowniczych oraz ewentualnej budowy biogazowni rolniczej, rozwój energetyki nadal opierać się będzie przede wszystkim na bazie rozproszonych indywidualnych urządzeń grzewczych.

Zaopatrzenie w energię elektryczną:

Prognoza do 2030 r.

Do wyznaczenia prognozowanych zmian w zapotrzebowaniu na energię elektryczną przyjęto, że część z planowanych przez Gminę inwestycji zostanie zrealizowana. Dotyczy to m.in. budowy farmy wiatrowej o mocy 34 MW, elektrowni słonecznej o mocy 40 kW i instalacji fotowoltaicznej PV o mocy 99 kW. Rozpatrując strukturę poboru mocy i energii elektrycznej na terenie Gminy prognozuje się nieznaczne ograniczenie zapotrzebowania na energię elektryczną w perspektywie 2030 roku, co jest tendencją zauważalną w przeciągu ostatnich lat zarówno dla obszaru powiatu kościerskiego, jak i gminy Liniewo. Na podstawie przyjętych założeń wyznaczono, że całkowite zużycie energii elektrycznej na terenie gminy Liniewo w 2030 roku wyniesie 10 176 MWh, co będzie wartością o ok. 2,9% mniejszą w odniesieniu do roku 2014.

Zaopatrzenie w paliwa gazowe:

Prognoza do 2030 r.

Mając na uwadze walory gazu ziemnego, jako czynnika energetycznego umożliwiającego realizację polityki proekologicznej, w prognozie ujęto, że część gminy Liniewo po 2020 roku będzie stopniowo poddawana gazyfikacji. Dodatkowo, uwzględniono, że na terenie Gminy powstanie biogazownia rolnicza, dostarczająca znaczną ilość energii cieplnej. Uwzględniając powyższe założenia, przewiduje się że wykorzystanie paliw gazowych w 2030 roku dostarczy ok. 18 625 GJ energii cieplnej

VIII. POLITYKA SPOŁECZNA

M. Strategia integracji i rozwiązywania problemów społecznych (art. 16a i 17 ups)

1. krótkie omówienie (doroczna ocena zasobów PS i rekomendacje; diagnoza, priorytety i planowane działania, prognoza)

Gmina Liniewo na podstawie art. 16a ustawy z 12 marca 2004 r. o pomocy społecznej dokonuje corocznej oceny zasobów pomocy społecznej w oparciu o analizę lokalnej sytuacji społeczno – demograficznej (infrastrukturę, kadre, organizacje pozarządowe, nakłady finansowe ponoszone na zadania pomocy społecznej oraz informacje o osobach i rodzinach korzystających z pomocy społecznej. Dane z Oceny umożliwiają analizowanie i monitorowanie występowania problemów społecznych oraz planowanie działań aktywizujących jednostki samorządu terytorialnego w obszarze usług społecznych. Na przestrzeni lat 2016 – 2019 można zaobserwować znaczny wzrost kosztów przeznaczonych na usługi opiekuńcze oraz pobyt w domach pomocy społecznej z uwagi na starzenie się społeczeństwa.

2. ocena realizacji w kontekście ostatnich 2-3 ocen zasobów PS.

1) Liczba ludności gminy Liniewo w 2019 r. wynosiła 4.617 osób, z czego 52 % stanowiły kobiety a 48% mężczyźni. Struktura ludności przedstawia się następująco: osoby w wieku przedprodukcyjnym stanowiły 22,1%, osoby w wieku produkcyjnym 59,4%, a w wieku poprodukcyjnym 18,5%. W latach 2012 – 2019 liczba ludności spadła o 0,4%.

2) Według stanu na 31 grudnia 2019 r. stopa bezrobocia w gminie Liniewo wyniosła 5,8% (stopa bezrobocia dla powiatu wyniosła 6,2 % a dla województwa – 4,4%). Liczba osób bezrobotnych zarejestrowanych w gminie Liniewo w 2019 r. wyniosła 128.

3) W zasobach infrastruktury społecznej gminy znajdują się 4 przedszkola wraz z oddziałami przedszkolnymi przy szkołach, dysponujących 162 miejscami, 2 świetlice dla dzieci i młodzieży w tym: 1 przyszkolna, 1 pozaszkolna.

4) W gminie Liniewo z pomocy społecznej w 2019 r. skorzystały 565 osoby, co stanowiło 12,2% wszystkich mieszkańców gminy. W 2019 r. w stosunku do 2018 roku łączna liczba osób korzystających z pomocy i wsparcia zwiększyła się o 32 osoby. Natomiast liczba rodzin zwiększyła się o 21. W gminie Liniewo najczęściej występującymi przyczynami trudnej sytuacji życiowej osób i rodzin a jednocześnie powodami ubiegania się o pomoc społeczną w 2019 r. były: długotrwała choroba, niepełnosprawność, ubóstwo, bezrobocie oraz bezradność w sprawach opiekuńczo wychowawczych. W 2019 r. z pomocy pieniężnej skorzystało 146 osób, zaś w postaci świadczeń niepieniężnych 154 osoby. Odpłatność gminy za pobyt w domu pomocy społecznej dotyczyła 11 osób na łączną kwotę 293.121 zł, nastąpił wzrost w stosunku do 2018 r., gdzie odpłatność dotyczyła 7 osób na łączną kwotę 233 096 zł. W gminie funkcjonowało 2 asystentów rodziny w niepełnym wymiarze pracy, którzy objęli swoją opieką 13 rodzin.

5) Ze świadczeń wychowawczych w 2019 r. skorzystało 498 rodzin. W stosunku do roku poprzedniego liczba ta zwiększyła się o 72 rodziny. Całkowita kwota przyznanego świadczenia w formie zasiłku wychowawczego wyniosła 4.420.555,-zł i w porównaniu z rokiem poprzednim zwiększyła się o 411.870,58 zł. Liczba rodzin pobierających w 2019 roku zasiłek rodzinny wyniosła 236. W stosunku do roku poprzedniego zmalała o 97 rodzin. Całkowita kwota przyznanego świadczenia w formie zasiłku rodzinnego wyniosła 2 849 220 zł i w porównaniu z rokiem poprzednim zwiększyła się o 171.453,09 zł.

6) W 2018 r. kadra Ośrodka liczyła 13 osób w tym: kadra kierownicza 2 osoby, pracownicy socjalni 3 osoby, pozostali pracownicy 8 osób (w tym 1 osoba przebywała na urlopie wychowawczym). Spośród zatrudnionych w Ośrodku 8 pracowników posiada wykształcenie wyższe, 5 wykształcenie średnie. Specjalizację I i II stopnia w zawodzie pracownika socjalnego posiada 2 pracowników socjalnych. Wśród pracowników Ośrodka 2 osoby posiadają specjalizację z organizacji pomocy społecznej.

Program przeciwdziałania narkomanii (art. 10 ustawy o przeciwdziałaniu narkomanii)

1. krótkie omówienie (diagnoza problemów uzależnień od narkotyków, działania, efekty; punkt konsultacyjny ds. narkomanii);

Gminna Komisja ds. Profilaktyki Rozwiązywania Problemów Alkoholowych oraz Zwalczania Narkomanii w 2019r. prowadziła profilaktykę zgodnie z programami: Gminnego Programu Profilaktyki i Rozwiązywania problemów Alkoholowych oraz Gminnego Programu Narkomanii.

1.Realizowanie programów profilaktycznych dla dzieci i młodzieży w szkołach w formie warsztatów.

a) "Cyber Przemoc" dla kl. 0-6,

b) "Super Żart" kl.4-8,

c) "AIDS i HIV" kl. 3 ,

d) "Nie bądź ofiarą"-przemoc dla kl.4-6

2. Objęcie terapią dzieci i młodzieży z rodzin dysfunkcyjnych.
3. Prowadzenie na lekcjach wychowawczych kampanii dotyczącej promowania zdrowego stylu życia.
4. Prowadzenie kampanii edukacyjnej przy pomocy Ośrodka Pomocy Społecznej i Niepublicznego Ośrodka Zdrowia wśród osób z grupy podwyższonego ryzyka głównie kobiet i osób pochodzących z rodzin alkoholików oraz kobiet w ciąży.
5. Rygorystyczne przestrzeganie zakazu spożywania alkoholu w miejscu pracy oraz niedopuszczanie do pracy osób nietrzeźwych.
6. Egzekwowanie przestrzegania zakazu reklamy alkoholu.

Działania dotyczące pomocy osobom uzależnionym od alkoholu:

1. Prowadzenie edukacji w placówkach oświatowych i Niepublicznego Ośrodka Zdrowia, rozpoznawaniu wczesnych objawów choroby alkoholowej.
2. Motywowanie osób uzależnionych do rozpoczęcia procesu leczenia i wyjścia z uzależnienia oraz kierowanie tych osób do odpowiedniej instytucji. Osoby uzależnione od używek są kierowane do Gminnej Komisji gdzie jest przeprowadzona rozmowa na temat uzależnienia a następnie propozycja pojechania do Poradni Odwykowej na leczenie odwykowe. Komisja wezwała na rozmowę 25 osób uzależnionych od alkoholu. Część wyraziło zgodę na podjęcie leczenia otwartego w Poradni Odwykowej w Kościerzynie.
3. Kierowanie pacjentów uzależnionych od alkoholu, na badanie przez lekarza biegłego specjalisty, w celu wydania opinii specjalistycznych, w zakresie uzależnienia od alkoholu ze wskazaniem zakładu leczniczego. (8 osób), które nie wyraziły zgody, skierowano do sądu w celu leczenia zamkniętego w Szpitalu Psychiatrycznym w Stargardzie Gd. Wynikało to z opinii biegłych psychiatrów.
4. Zwracanie się do Sądu Grodzkiego z wnioskiem o wysyłanie na przymusowe leczenie -8 osób.
5. Doskonalenie i upowszechnianie standardów interdyscyplinarnej pracy na rzecz przeciwdziałania przemocy w rodzinie.
6. Doskonalenie metod interwencji w sytuacjach przemocy w rodzinie w ramach procedury „Niebieskiej Karty”.
7. Zapewnienie anonimowości.
8. Prowadzenie świetlicy opiekuńczych dla dzieci z rodzin patologicznych i dysfunkcyjnych- prowadzona były dwie świetlice opiekuńcza w Liniewie i Orlu do których uczęszcza 30 dzieci z rodzin patologicznych w której dzieci mogą odrabiać lekcje, bawić się i porozmawiać o swoich problemach z wykwalifikowanym pedagogiem. Dostają jeden suchy posiłek, świetlica jest czynna 3 godziny dziennie dwa razy w tygodniu. Dzieci korzystają z gier i sprzętu sportowego, który został zakupiony na potrzeby świetlicy.
9. Prowadzenie edukacji społecznej. Dofinansowano imprezy okolicznościowe z okazji: „Dzień Dziecka”, „Mikołaja” oraz” Zawody Wędkarskie”, corocznie imprezy Powiatowe

„Światowego Dnia Zdrowia „w zakresie profilaktyki uzależnień, zdrowego stylu życia, prawidłowego odżywiania oraz zdrowia psychicznego.

10. Wysyłanie dzieci na turnusy profilaktyczno-wychowawcze dla dzieci z rodzin patologicznych Wysłano 10 dzieci z rodzin patologicznych na kolonie profilaktyczne..

11. Podnoszenie poziomu kompetencji zawodowych i organizacyjnych przedstawicieli komisji ds. Profilaktyki i Rozwiązywania Problemów Alkoholowych, szkolenia dla pełnomocnika i członków komisji.

12. Pomoc psychologiczna i terapeutyczna dla osób uzależnionych i współuzależnionych wysyłanie do odpowiednich poradni w Kościerzynie.

13. Dofinansowanie wycieczek, zakupiono plakaty oraz ulotki o tematyce profilaktycznej, kina, konkursów, obozów dla dzieci i młodzieży związanych z tematyką alkoholową w celach profilaktycznych i terapeutycznych.

Obecnie w przygotowaniu jest diagnoza problemów uzależnień. Program jest realizowany zgodnie z harmonogramem i wielkością środków budżetowych

IX. KULTURA, SPORT I REKREACJA

Działalność GOKSiR-u przyczynia się do poszerzenia zainteresowań mieszkańców gminy kulturą, sztuką profesjonalną i amatorską, tradycjami i obrzędami, ułatwiła również rozwój ich talentów i uzdolnień. Ma również na celu umożliwiać też ciekawe zorganizowanie czasu wolnego dzieci, młodzieży czy dorosłych, poprzez zajęcia zespołów wokalnych i tańca, praca w grupach plastycznych, wyjazdy grupowe, organizacja festynów zabaw oraz pikników.

GOKSiR w Liniewie jako placówka istnieje od 1990 roku, prowadzi działalność w zakresie organizacji imprez kulturalno-sportowych, organizacji czasu wolnego dla dzieci, młodzieży i dorosłych oraz rozwoju amatorskich kółek zainteresowań. Poprzez swoją działalność integruje lokalne społeczeństwo, stwarza możliwość współpracy z miejscowymi organizacjami społecznymi takimi jak m.in.: Prężnie działające Koła Gospodyń Wiejskich, Kluby Seniora, Ochotnicze Straże Pożarne, szkoły, kościoły, stowarzyszenia, fundacje, także Rady Sołeckie i inne.

Zgodnie z zainteresowaniem zapotrzebowaniem dzieci i młodzieży, prowadzi się zajęcia w zespołach artystycznych, które odbywają się po godzinach lekcyjnych.

Cykliczne, coroczne imprezy o charakterze masowym to przede wszystkim: festyny rekreacyjno- sportowe dla dzieci i młodzieży, ferie zimowe, Dni Dziecka, imprezy andrzejkowe i mikołajkowe, święta seniorów, święta Dni Babci i Dziadka, w sezonie letnim zabawy taneczne na wolnym powietrzu, pikniki, wycieczki, systematyczne wyjazdy do kin i teatrów, konkursy sportowe na boisku „ORLIK”, zabawy karnawałowe, sylwester, WOŚP, turnieje skata sportowego, turnieje tenisa stołowego dla dzieci, młodzieży i dorosłych, turnieje szachowe, sekcje sportowe dla seniorów.

Ponadto nie zapominamy o Świętach Bożego Narodzenia oraz Świętach Wielkanocnych, Nocy Świętojańskiej, także wspólnie z radą sołecką w Liniewie rozpoczęliśmy organizować biegi oraz nordic walking.

Dzięki inicjatywie GOKSiR powstały Kluby Seniora, które liczą około 170 osób.

Spotkania odbywają się systematycznie co bardzo nas cieszy, to dowodzi, że emeryci i renciści z naszej gminy są bardziej zintegrowani i zaprzyjaźnieni, poprzez wspólne wycieczki, zabawy spotkania, wyjazdy W lutym 2019 powstał kolejny klub seniora w Gminie Liniewo w miejscowości Głodowo, to również jest dla nas ogromnym sukcesem

Ośrodek Kultury prowadzi sporo sekcji zainteresowań z których jesteśmy dumni. Osoby należące do kółek zainteresowań to głównie dzieci i młodzież z naszej gminy, ale także z gmin sąsiednich obecnie posiadamy 11 sekcji są to: sekcje wokalne, taneczne, plastyczne, nauka gry na instrumentach dętych, gitarze, organach, sekcja piłki nożnej Posiadamy wiele sukcesów w kierunku wokalnym, nasi podopieczni wygrywają konkursy zajmując czołowe miejsca. Uzdolnioną młodzież kierujemy do szkół muzycznych oraz wspólnie z rodzicami ukierunkowujemy zdolną młodzież z talentem artystycznym.

Dumą GOKSiR jest orkiestra dęta LinStarT, która liczy około 41 osób i uświetnia wszystkie ważne dla naszego środowiska uroczystości gminne oraz reprezentuje nas na zewnątrz gminy (powiat, województwo).

Pracę GOKSiR oraz historię imprez dokumentuje się w kronikach gminnych.

Placówka nasza jest otwarta na wszelkie propozycje i formy współpracy. GOKSiR zawsze stawiał sobie za ważne w swojej działalności organizowanie działań mających na celu integrację lokalnej społeczności.

W jednostce tej zatrudnione są :

4 osoby: dyrektor, instruktor, pracownik gospodarczy, księgowa (1/4 etatu).

Największymi imprezami w 2019 roku były: Festyn sierpniowy oraz Dożynki gminne. Na tych uroczystościach imprezach gromadzi się bardzo dużo mieszkańców oraz turystów.

* 15 sierpnia 2019 r. odbywa się na placu przy Urzędzie Gminy w Liniewie. Trwa wiele godzin

Przygotowujemy plan imprezy w taki sposób, aby nie zabrakło atrakcji, zabaw, konkursów dla najmłodszych. Zapraszamy ciekawy zespół muzyczny, który przyciąga publiczność, przygotowujemy przede wszystkim teren zabezpieczając tak, aby mieszkańcy biorący udział w wydarzeniu byli usatysfakcjonowani. Festyn kończy się zabawa taneczną.

Kwota wydana na festyn sierpniowy: 29.148.87(plac zabaw, nagłośnienie, scena, toy toy, zespoły na zabawę, konferansjer, ochrona, koncert, namioty, ławy, stoły, animatorzy dla dzieci, nagrody w konkursach, poczęstunek ...)

* Tradycyjne Dożynki Gminne, które odbywają się każdego roku w innym sołectwie, w którym jest kościół.

Jest to bardzo ważna uroczystość skierowana szczególnie do wszystkich rolników, ale oczywiście udział w dożynkach biorą wszystkie sołectwa z Gminy Liniewo. Staramy się aby uroczystość miała charakter biesiadny, zapraszamy gości z powiatu i województwa.

W trakcie dożynek nagradzamy laureatów konkursu „Piękna wieś pomorska ” na szczeblu gminnym.

Zapewniamy całą oprawę biesiadną, odbywa się koncert, zabawa taneczna, przygotowujemy posiłki dla wszystkich uczestników, staramy się tak, aby mieszkańców zadowolić i nie zapomnieć o naszych rolnikach.

Kwota wydana na dożynki gminne : 28.778,33

GOKSiR w 2019 roku zorganizował ok 35 imprez kulturalno-rozrywkowych dla mieszkańców Gminy Liniewo

Orlik

„Moje boisk Orlik 2012” –sprawozdanie z działalności obiektu za rok 2019.

01 marca 2019 to dzień pierwszego wpisu w rejestrze użytkowników obiektu, to dzień, który rozpoczął nowy sezon zajęć na obiekcie. Od miesiąca marca boisko czynne jest przez cztery godziny dziennie: w marcu od 15 do 19, a w soboty i niedziele 14-18. Od miesiąca kwietnia do końca czerwca w godzinach od 16-20, w okresie wakacyjnym od poniedziałku do niedzieli od 17 do 21, taka zmiana organizacji pracy boiska w miesiącach podyktowana jest przede wszystkim względami ekonomicznymi (oszczędność energii elektrycznej) oraz zapotrzebowaniem użytkowników obiektu. *Zadaniem dla animatorów, związanym z funkcjonowaniem obiektu było:*

- Przygotowanie i konserwacja urządzeń sportowych i sprzętu, aby możliwe było korzystanie z płyty głównej i boiska wielofunkcyjnego,
- Nadzorowanie prac konserwacyjnych na obiekcie wykonywanych przez firmy specjalistyczne (czyszczenie i konserwacja nawierzchni sztucznej boiska) 2 razy w roku,
- Prowadzenie stałych zajęć organizowanych na Orliku tj. treningi drużyny piłkarskiej UKS Korona- organizacja i przeprowadzenie sparingowych spotkań dla orlików,
- Organizację i przeprowadzenie rozgrywek piłkarskiej ligi szkolnej,
- Festyn sportowy z okazji szkolnego Dnia Dziecka,

- ☐ Kontrolę użytkowania płyty głównej rezerwowanej przez drużyny do rozgrywek piłkarskich naszej i nie tylko naszej gminy), kontrolę użytkowania boiska wielofunkcyjnego rezerwowanego do rozgrywek tenisa ziemnego, siatkówki i piłki ręcznej,
- ☐ Turniej piłkarski Orlika- w ramach sportowego sierpnia na orliku,
- ☐ Sierpniowy festyn sportowy a w nim turniej piłki oldbojów,
- ☐ Turnieje piłki nożnej oldbojów w ramach powiatowych rozgrywek 40+.

Podsumowując:

- ☐ Obiekt wykorzystywany jest w roku szkolnym już od godzin rannych przez Zespół Oświatowy w Liniewie do zajęć lekcyjnych a bezpośrednio po nich do zajęć rekreacyjnych oraz zawodów sportowych,
- ☐ Godziny funkcjonowania boiska są tak ustalane przez animatorów z administratorem obiektu- Wójtem Gminy, aby zminimalizować koszty jego użytkowania, chodzi przede wszystkim o używanie oświetlenia na obiekcie jak i w maksymalny sposób zaspokoić oczekiwania jego potencjalnych użytkowników,
- ☐ Możliwość korzystania z boiska w okresie od 1 marca do 30 listopada jest całomiesięczna i niczym nieograniczona (zgodnie z regulaminem korzystania z obiektu),
- ☐ Wykorzystanie płyty głównej jest planowane i racjonalne oraz pod stałym nadzorem,
- ☐ Sprzęt na obiekcie jest należycie wykorzystywany z zachowaniem wszelkich norm bezpieczeństwa oraz zgodnie z przeznaczeniem,
- ☐ Organizatorami oraz fundatorami wszystkich zawodów i festynów na obiekcie są GOKSiR, Wójt Gminy Liniewo, oraz animatorzy sportu na obiekcie.

Co najważniejsze, kompleks sportowy „Orlik” w Liniewie stał się miejscem częstych spotkań całych rodzin i to wielopokoleniowych, które wspólnie na sportowo spędzają w ten sposób czas wolny.

X. REALIZACJA UCHWAŁ RADY GMINY

Realizacja uchwał Rady Gminy Liniewo w 2019 roku

1. Ilość podjętych uchwał: 101
2. Kto był wnioskodawcą: Wójt Gminy Liniewo
3. Ile było uchwał opublikowanych w dzienniku urzędowym: 43
4. Ile uchwał nie wykonano: 0
5. Ile uchwał zostało uchylone przez nadzór: 0
6. Ilościowy podział uchwał według referatów:

Nazwa referatu	Ilość uchwał
Finansowy	35
Rolnictwa i Gospodarki Nieruchomościami	26
Gospodarki Komunalnej i Rozwoju	4
Organizacyjny	30
Gminny Ośrodek Pomocy Społecznej	6
Suma	101

XI. OŚWIATA I WYCHOWANIE

W dniu 28 marca 2019r. Rada Gminy Liniewo podjęła uchwałę nr V /40/2019 w sprawie ustalenia planu sieci publicznych szkół podstawowych prowadzonych przez Gminę Liniewo (Dziennik Urzędowy Województwa Pomorskiego z 2019r. poz. 2166). W uchwale tej ustalono sieci publicznych szkół prowadzonych przez Gminę Liniewo oraz granice obwodów szkół podstawowych, obowiązujące od 1 września 2019r. Na podstawie tej uchwały sieć szkół prowadzonych przez Gminę Liniewo nie ulegnie w najbliższej przyszłości zmianie. Nadal będą funkcjonować cztery szkoły podstawowe, w Garczynie, Głodowie i Wysinie z klasami od 0 -6 , a w Liniewie od 0 – 8 klas.

Zespół Oświatowy w Liniewie

PRZEDSZKOLE		
KLASA	LICZBA UCZIOŹ	LICZBA ODDZIAŁÓW
Poniżej „0”	50	2
„0”	19	1
Suma	69	3

SZKOŁA PODSTAWOWA		
KLASA	LICZBA UCZIOŹ	LICZBA ODDZIAŁÓW
I	29	2
II	22	1
III	11	1
IV	22	1
V	21	1
VI	39	2
VII	58	3
VIII	46	2
Suma	248	13

Ogólna liczba uczniów	Ogólna liczba oddziałów
317	16

Zespół Oświatowy w Garczynie

PRZEDSZKOLE		
KLASA	LICZBA UCZIOŹ	LICZBA ODDZIAŁÓW
Poniżej „0”	19	1
„0”	11	1
Suma	30	2

SZKOŁA PODSTAWOWA		
KLASA	LICZBA UCZIOŹ	LICZBA ODDZIAŁÓW
I	11	1
II	8	1
III	9	1
IV	0	0
V	8	1
VI	6	1
Suma	42	5

Ogólna liczba uczniów	Ogólna liczba oddziałów
72	7

Szkoła Podstawowa im. Ks. J Sobisza w Wysinie

PRZEDSZKOLE		
KLASA	LICZBA UCZIOŹ	LICZBA ODDZIAŁÓW
Poniżej „0”	20	1
„0”	10	1
Suma	30	2

SZKOŁA PODSTAWOWA		
KLASA	LICZBA UCZIOŹ	LICZBA ODDZIAŁÓW
I	11	1
II	6	1
III	8	1
IV	5	1
V	12	1
VI	8	1
Suma	50	6

Ogólna liczba uczniów	Ogólna liczba oddziałów
80	8

Szkoła Podstawowa w Głodowie

PRZEDSZKOLE		
KLASA	LICZBA UCZIOŹ	LICZBA ODDZIAŁÓW
Poniżej „0”	16	2
„0”	5	1
Suma	21	3

SZKOŁA PODSTAWOWA		
KLASA	LICZBA UCZIOŹ	LICZBA ODDZIAŁÓW
I	8	1
II	9	1
III	6	1
IV	8	1
V	11	1
VI	11	1
Suma	53	6

Ogólna liczba uczniów	Ogólna liczba oddziałów
74	9

Ilość nauczycieli w poszczególnych szkołach:

- ZO w Liniewie: 32 nauczycieli
- ZO w Garczynie: 14 nauczycieli
- SP w Wysinie: 14 nauczycieli
- SP w Głodowie: 14 nauczycieli

Ilość zatrudnionych nauczycieli w poszczególnych szkołach z awansami zawodowymi

Nazwa szkoły	Stopnie awansu zawodowego			
	stażysta	kontraktowy	mianowany	dplomowany
ZO w Liniewie	1	4	3	24
ZO w Garczynie		1	8	5
SP w Wysinie		2	8	4
SP w Głodowie		3	3	8
Suma	1	10	22	41

Plan zrównoważonego rozwoju publicznego transportu zbiorowego

Plan zrównoważonego rozwoju publicznego transportu zbiorowego, zwany „planem transportowym” dla Gminy Liniewo został przyjęty Uchwałą Nr XV/103/2016 Rady Gminy Liniewo z dnia 15 kwietnia 2016 r. Plan obowiązkowo opracowują gminy liczące co najmniej 50 tys. mieszkańców. Gmina Liniewo opracowała i przyjęła plan z uwagi na możliwość włączenia do powiatowej strategii dowozów szkolnych, które funkcjonują jako regularne przewozy osób w krajowym transporcie drogowym.

Ustawa zobowiązuje do koordynacji planów transportowych, wójt uwzględnia plan opracowany przez starostę, starosta przez marszałka a marszałek plan opracowany przez ministra do spraw transportowych. W 2019 r. starosta prowadziła rozmowy ze wszystkimi gminami chętnymi do włączenia się do wspólnej strategii transportowej, polegającej nie na opracowywaniu kolejnych dokumentów lecz konkretnych kursach, które włączone zostały w program 1 zł do kilometra. Wójt Gminy Liniewo zgłosił 4 kursy, które mogłyby funkcjonować w tej formule od 1 stycznia 2020 roku.

Następujące kursy zostały wydłużone funkcjonujące w 2019 r :

- 1) Wysin – Stary Wiec – Wysin – w godzinach rannych;
- 2) Wysin – Stary Wiec – Wysin – w godzinach popołudniowych;
oba kursy związane z dojazdem uczniów ze Starego Wieca do szkół w Kościerzynie
- 3) Liniewo – Orle – Garczyn – Orle – Liniewo;
- 4) Lubieszyn – Wysin – Lubieszyn.

Dowozy szkolne i transport

Dowozy szkolne

Dowozy szkolne zorganizowane są w następujący sposób:

1. Regularnymi przewozami osób w krajowym transporcie krajowym: dwa kursy autobusowe linii 427n- Liniewo – Sobącz – Liniewo – Garczyn - _ Liniewo. Numer linii: 36472ni linią 473 – Liniewo – Iłownica – Głodowo – Wysin – Liniewo. Numer linii: 36473.
2. Dwoma busami gminnymi obsługujące miejscowości, do których autobusy kursowe nie docierają.
3. Indywidualnymi umowami dla dowozów uczniów niepełnosprawnych.

Łącznie dowożonych jest ok. 260 uczniów: 210 uczniów autobusami, 61 uczniów busami, 6 – 9 uczniów niepełnosprawnych.

Łączny koszt dowozów w 2019 r. – 342.452, 80 zł.

Transport

W 2019 r. gmina dofinansowała przedłużenie 3 kursów autobusowych realizowanych przez PKS Starogard Gdański:

- 1) z Liniewa do Garczyna i z powrotem – jeden kurs w godzinach rannych, jeden w godzinach południowych;
- 2) z Lubieszyna do Wysina i z powrotem – jeden kurs w godzinach południowych;
- 3) z Wysina do Starego Wieca i z powrotem – jeden kurs w godzinach rannych, jeden kurs w godzinach południowych – kursy były realizowane do końca kwietnia.

Przedłużenie kursów było kontynuacją z lat poprzednich, gdzie mieszkańcy sygnalizowali taką potrzebę, praktyka wykazała, że decyzja Wójta była słuszna. Przerwanie kursów z końcem kwietnia 2019 r. z Wysina do Starego Wieca była konsekwencją małego obłożenia linii. Były miesiące, że w miesiącu wykupiono 1 bilet zwykły więc niegospodarne było utrzymywanie kursu do którego trzeba było dopłacać ok. 800 – 900 zł miesięcznie.

XII. WSPARCIE ORGANIZACJI POZARZĄDOWYCH PRZEZ GMINĘ LINIEWO W 2019 r.

Wsparcie dla Organizacji pozarządowych z terenu Gminy Liniewo oparte jest na Programie Współpracy Gminy Liniewo z Organizacjami Pozarządowymi na 2019 r. oraz podmiotami prowadzącymi działalność pożytku publicznego (zwany dalej Programem) został uchwalony 30 listopada 2018 r. uchwałą Rady Gminy Liniewo II/8/2018. Przyjęcie sprawozdania z realizacji Programu jest obowiązkiem gmin wynikającym z art. 5a ust. 3 ustawy z dnia 24 kwietnia 2003 r. o działalności pożytku publicznego i o wolontariacie.

Program w szczególności sprzyja kontynuowaniu i rozwijaniu partnerskiej współpracy pomiędzy gminą a organizacjami i podmiotami prowadzącymi działalność pożytku publicznego, rozwojowi tych organizacji, stwarza mieszkańcom gminy szansę poszerzenia aktywności społecznej, a także umożliwia zlecenie realizacji zadań publicznych na rzecz organizacji pozarządowych.

Program jest elementem długofalowej strategii rozwoju Gminy, zwłaszcza w zakresie realizowanej lokalnej polityki społecznej. Nadrzędnym celem Programu jest zapewnienie efektywnego wykonywania zadań własnych Gminy, wynikających z przepisów prawa, poprzez włączenie organizacji pozarządowych w realizację tych zadań. Program określa formy, zasady, zakres współpracy organów samorządowych Gminy Liniewo z organizacjami pozarządowymi, a także priorytety realizowanych zadań publicznych.

Współpraca Gminy Liniewo z organizacjami pozarządowymi i podmiotami o których mowa w art. 3 ust. 3 ustawy, obejmuje współpracę o charakterze finansowym i pozafinansowym:

1. Współpraca finansowa realizowana będzie poprzez:
 - 1) zlecenia organizacjom pozarządowym oraz podmiotom wymienionym w art. 3 ust. 3 ustawy realizacji zadań – na zasadach określonych w wyżej wymienionej ustawie w formach:
 - a. powierzania wykonywania zadań publicznych wraz z udzieleniem dotacji na finansowanie ich realizacji,
 - b. wspierania takich zadań wraz z udzieleniem dotacji na dofinansowanie ich realizacji,
 - c. dofinansowanie wkładu własnego organizacji do projektów współfinansowanych ze środków funduszy europejskich i innych źródeł zewnętrznych, a służące realizacji zadań publicznych gminy.
2. Współpraca pozafinansowa będzie obejmowała:
 - 1) wzajemne informowanie się o planowanych kierunkach działalności i współdziałanie w celu podejmowania wspólnych działań,
 - 2) użyczanie sprzętu, udostępnianie sal urzędu, itp.
 - 3) organizowanie otwartych spotkań przedstawicieli organizacji z przedstawicielami samorządu,

- 4) wspólne rozpoznawanie potrzeb społeczności lokalnej i wspólne planowanie działań służących zaspokojeniu potrzeb społecznych,
- 5) promowanie przez Gminę Liniewo działalności organizacji pozarządowych.

Udzielone dotacje na wykonanie zadań publicznych w 2019 roku w zakresie:

- 1) wyrównywanie szans edukacyjnych wśród uczniów szkół podstawowych i gimnazjalnych,
- 2) organizowanie czasu wolnego dzieciom i młodzieży w formach pozaszkolnych,
- 3) wspieranie działań na rzecz osób starszych,
- 4) działania na rzecz zachowania zasobów kulturowych naszego regionu oraz promocja turystyczna Gminy Liniewo,
- 5) integracja i przeciwdziałanie wykluczeniu społecznemu,
- 6) zadania z zakresu pomocy społecznej, w tym działania rehabilitacyjne na rzecz osób niepełnosprawnych oraz z zaburzeniami psychicznymi,
- 7) działalność wspomagająca rozwój wspólnot i społeczności lokalnych

L.p.	Podmiot	Rodzaj zadania	Nazwa zadania	Wielkość wnioskowanej dotacji (zł)	Otrzymane dofinansowanie (zł)
1.	Stowarzyszenie Rozwoju i Promocji Wsi Wysin	Integracja mieszkańców, promowanie aktywności społecznej i fizycznej	Promocja gry w tenisa ziemnego w Wysinie	4800,00	2400,00
2.	Ochotnicza Straż Pożarna w Wysinie	Aktywnego spędzania czasu wolnego, integracja strażaków	Wyjazd integracyjny Młodzieżowych Drużyn Pożarniczych	2200,00	2200,00
3.	Stowarzyszenie Kół Gospodyń Wiejskich Gminy Liniewo	Działania na rzecz kobiet, integracja, turystyka	Kobiety w Gminie Liniewo	2550,00	2000,00
4.	Fundacja Słoneczna Galeria	Promocja kultury	Klub wiejski	3150,00	600,00
5.	Ochotnicza Straż Pożarna w Lubieszynie	integracja	Gminne Obchody Dnia Strażaka	3000,00	2800,00

6.	Fundacja Kreatywny Umysł Oddział w Wysinie	edukacja	Dzieci latem się nudzą – wakacje z robotyką	2500,00	2000,00
----	--	----------	---	---------	---------

Gmina Liniewo jest członkiem poprzez swoich przedstawicieli w Lokalnej Grupie Działania „Chata Kociewia”.

Pozyskane i wdrażane/realizowane projekty w 2019 r

1. Realizacja przez Gminę Liniewo operacji pod nazwą „Doposażenie 6 świetlic w miejscowościach: Chrósty Wysińskie, Chrtowo, Deka, Iłownica, Orle, Sobącz.” Doposażono sześć świetlic z terenu Gminy Liniewo w sprzęt AGD, meble, sprzęt nagłaśniający, komputer, drzwi. Projekt dofinansowany z Programu Rozwoju Obszarów Wiejskich prowadzony przez Lokalną Grupę Działania „Chata Kociewia”
2. Realizacja projektu „Zdrowie pracowników UG, GOPS, SZB, GOKSIR, GBP w Gminie Liniewo” dofinansowanie RPO WP na lata 2014-2020 z Działania 5.4.2 Zdrowie na rynku pracy. Zrealizowano działania z zakresu profilaktyki zdrowia dla pracowników Urzędu Gminy. Wartość projektu blisko 200 000,00 złotych – przeprowadzono następujące działania: badania profilaktyczne, badania fizjoterapeutyczne, badania specjalistyczne, warsztaty z zakresu komunikacji interpersonalnej, zagrożenia stresem, cykle masażu zdrowotnych, ćwiczeń grupowych, Turnusy rehabilitacyjne oraz zakupiono fotele biurowe.

a. Gmina Liniewo jest członkiem:

- Lokalnej Organizacji Turystycznej „Serce Kaszub” w Kościerzynie,
- Lokalnej Grupy Działania „Chata Kociewia” w Starogardzie Gdańskim,
- Związku Gmin Pomorskich,

b. współpraca międzynarodowa i krajowa:

Gmina Liniewo w ramach współpracy międzynarodowej współpracuje z Gminą Ebsdorfergund w Niemczech

Wójt Gminy Liniewo należy do Metropolitalnego Forum Wójtów, Burmistrzów, Starostów i Prezydentów NORDA w Gdyni,

XIII. PODSUMOWANIE

W nawiązaniu do przesłanek i uwarunkowań w zakresie realizacji polityki budżetowej każda gmina powinna prowadzić własną indywidualną politykę budżetową obejmującą zarówno stronę dochodową, jak i wydatkową. Budżet gminy wiejskiej jest szczególnym przypadkiem, który wymaga zastosowania własnej logiki, a nie jakiegokolwiek już istniejącego wzorca.

Gmina Liniewo prowadzi przewidywalną, długoterminową i zrównoważoną strategię rozwoju infrastruktury społecznej i technicznej. Głównym celem jest poprawa warunków, komfortu i jakości życia w tym przestrzeni publicznej w której żyjemy, pracujemy i wypoczywamy. Zakładamy osiągnięcie stabilnego, trwałego i zróżnicowanego rozwoju dla naszych mieszkańców w tym wzrostu warunków poziomu życia obecnych i przyszłych pokoleń.