



Ekoraporty Dorota Sterna

78-316 Brzeźno, Brzeźno 41/4

NIP: 6721849326, REGON: 321397285

tel. 785 999 100, e-mail: dorotasterna@wp.pl

PROGNOZA ODDZIAŁYWANIA NA ŚRODOWISKO

DLA PROJEKTU MIEJSCOWEGO PLANU ZAGOSPODAROWANIA

PRZESTRZENNEGO OBSZARU POŁOŻONEGO W ZACHODNIEJ CZĘŚCI

OBRĘBU GEODEZYJNEGO SOBĄCZ, GMINA LINIEWO

(zgodnie z Uchwałą Nr XXI/184/2016 Rady Gminy Liniewo z dnia 28 grudnia 2016 r.)

Brzeźno, kwiecień 2018

SPIS TREŚCI

1. WPROWADZENIE.....	3
1.1. CEL, PRZEDMIOT I ZAKRES OPRACOWANIA	3
1.2. POŁOŻENIE OBSZARU OPRACOWANIA	4
2. INFORMACJE O GŁÓWNYCH CELACH PROJEKTOWANEGO DOKUMENTU ORAZ JEGO POWIĄZANIACH Z INNYMI DOKUMENTAMI	5
2.1. WNIOSKI Z OPRACOWANIA EKOFIZJOGRAFICZNEGO WYNIKAJĄCE Z UWARUNKOWAŃ EKOFIZJOGRAFICZNYCH ISTOTNYCH POD KĄTEM PLANOWANEGO ZAGOSPODAROWANIA TERENÓW.....	5
2.1.1. <i>Określenie przydatności poszczególnych terenów dla rozwoju funkcji użytkowych, a w szczególności dla infrastruktury technicznej</i>	6
2.1.2. <i>Wskazanie terenów, których użytkowanie i zagospodarowaniem z uwagi na cechy zasobów środowiska i ich rolę w strukturze przyrodniczej obszaru, powinno być podporządkowane potrzebom zapewnienia prawidłowego funkcjonowania środowiska i zachowania różnorodności biologicznej.....</i>	6
2.1.3. <i>Określenie ograniczeń wynikających z konieczności ochrony zasobów środowiska lub występowania uciążliwości i zagrożeń środowiska oraz wskazanie obszarów, na których te ograniczenia występują</i>	6
2.2. ZAŁOŻENIA MIEJSCOWEGO PLANU ZAGOSPODAROWANIA PRZESTRZENNEGO.....	7
2.3. POWIĄZANIA PROJEKTU PLANU Z INNYMI DOKUMENTAMI STRATEGICZNYMI	10
2.3.1. <i>Studium uwarunkowań i kierunków zagospodarowania przestrzennego gminy Liniewo</i>	11
2.3.2. <i>Strategia rozwoju gminy Liniewo.....</i>	11
2.3.3. <i>Plan zagospodarowania przestrzennego województwa pomorskiego.....</i>	12
3. CHARAKTERYSTYKA ISTNIEJĄCEGO STANU ŚRODOWISKA ORAZ POTENCJALNYCH JEGO ZMIAN W PRZYPADKU BRAKU REALIZACJI PROJEKTOWANEGO DOKUMENTU.....	13
3.1. UŻYTKOWANIE TERENU	13
3.2. ŚRODOWISKO PRZYRODNICZE.....	14
3.2.1. <i>Flora i siedliska przyrodnicze.....</i>	14
3.2.2. <i>Fauna</i>	15
3.2.3. <i>Korytarze ekologiczne</i>	17
3.2.4. <i>Istniejące formy ochrony przyrody.....</i>	17
3.3. ZABYTKI I DZIEDZICTWO KULTUROWE.....	17
3.4. GEOMORFOLOGIA, UKSZTAŁTOWANIE TERENU, GLEBY	18
3.5. ZASOBY NATURALNE	19
3.6. HYDROLOGIA	19
3.6.1. <i>Wody powierzchniowe.....</i>	19
3.6.2. <i>Wody podziemne</i>	19
3.6.3. <i>Jednolite części wód i cele środowiskowe zawarte w Planie gospodarowania wodami na obszarze dorzecza Wisły</i>	19
3.6.4. <i>Obszary szczególnego zagrożenia powodzią</i>	24
3.7. KLIMAT	24
3.8. KRAJOBRAZ	24
3.9. CHARAKTERYSTYKA POTENCJALNYCH ZMIAN ŚRODOWISKA W PRZYPADKU BRAKU REALIZACJI USTALEŃ ZAWARTYCH W PROJEKTOWANYM DOKUMENCIE	24
4. CHARAKTERYSTYKA STANU ŚRODOWISKA NA OBSZARACH OBJĘTYCH PRZEWIDYWANYM ZNACZĄCYM ODDZIAŁYWANIEM	26
5. ISTNIEJĄCE PROBLEMY OCHRONY ŚRODOWISKA ISTOTNE Z PUNKTU WIDZENIA PROJEKTOWANEGO DOKUMENTU, W SZCZEGÓLNOŚCI DOTYCZĄCE OBSZARÓW CHRONIONYCH NA PODSTAWIE USTAWY O OCHRONIE PRZYRODY.....	27

6. CELE OCHRONY ŚRODOWISKA USTANOWIONE NA SZCZEBLU MIĘDZYNARODOWYM, WSPÓLNOTOWYM I KRAJOWYM, ISTOTNE Z PUNKTU WIDZENIA PROJEKTOWANEGO DOKUMENTU ORAZ SPOSOBY W JAKICH TE CELE I INNE PROBLEMY ZOSTAŁY UWZGLĘDNIONE PODCZAS OPRACOWYWANIA DOKUMENTU	28
7. PRZEWIDYWANE ZNACZĄCE ODDZIAŁYWANIA NA CELE, PRZEDMIOT OCHRONY I INTEGRALNOŚĆ OBSZARÓW NATURA 2000 ORAZ NA ŚRODOWISKO	30
7.1. CEL, PRZEDMIOT OCHRONY I INTEGRALNOŚĆ OBSZARÓW NATURA 2000	31
7.2. POLASZKOWSKI OBSZAR CHRONIONEGO KRAJOBRAZU	32
7.3. POZOSTAŁE FORMY OCHRONY PRZYRODY	35
7.4. FLORA I BIORÓŻNORODNOŚĆ	35
7.5. FAUNA I BIORÓŻNORODNOŚĆ	36
7.6. KORYTARZE EKOLOGICZNE	36
7.7. ZABYTKI I DOBRA MATERIALNE	37
7.8. KRAJOBRAZ	37
7.9. POWIETRZE	37
7.10. POWIERZCHNIA ZIEMI	37
7.11. WODY POWIERZCHNIOWE I PODZIEMNE ORAZ ŚRODOWISKO GRUNTOWO-WODNE	38
7.12. KLIMAT	38
7.13. ZASOBY NATURALNE	39
7.14. LUDZIE	39
8. ROZWIĄZANIA MAJĄCE NA CELU ZAPOBIEGANIE, OGRANICZANIE LUB KOMPENSACJĘ PRZYRODNICZĄ NEGATYWNYCH DDZIAŁYWAŃ NA ŚRODOWISKO	39
9. ROZWIĄZANIA ALTERNATYWNE DO ROZWIĄZAŃ ZAWARTYCH W PROJEKCIE DOKUMENTU WRAZ Z UZASADNIENIEM ICH WYBORU ALBO WYJAŚNIENIE BRAKU ROZWIĄZAŃ ALTERNATYWNYCH, W TYM WSKAZANIE NAPOTKANYCH TRUDNOŚCI WYNIKAJĄCYCH Z NIEDOSTATKÓW TECHNIKI LUB LUK WE WSPÓŁCZESNEJ WIEDZY	42
10. INFORMACJE O METODACH ZASTOSOWANYCH PRZY SPORZĄDZANIU PROGNOZY	42
11. PROPOZYCJE DOTYCZĄCE PRZEWIDYWANYCH METOD ANALIZY SKUTKÓW REALIZACJI POSTANOWIEŃ PROJEKTOWANEGO DOKUMENTU ORAZ CZĘSTOTLIWOŚĆ JEJ PRZEPROWADZANIA	44
12. INFORMACJE O MOŻLIWYM TRANSGRANICZNYM ODDZIAŁYWANIU NA ŚRODOWISKO	45
14. STRESZCZENIE W JĘZYKU NIESPECJALISTYCZNYM	45
15. MATERIAŁY ŹRÓDŁOWE	47
16. SPIS ZAŁĄCZNIKÓW, RYCIN I TABEL	49

1. WPROWADZENIE

1.1. Cel, przedmiot i zakres opracowania

Obowiązek przeprowadzenia strategicznej oceny oddziaływania na środowisko dla projektu miejscowego planu zagospodarowania przestrzennego dla terenu położonego w obrębie geodezyjnym Sobącz w gminie Liniewo wynika z art. 46 ust. 1 ustawy z dnia 3 października 2008 r. o udostępnianiu informacji o środowisku i jego ochronie, udziale społeczeństwa w ochronie środowiska oraz o ocenach oddziaływania na środowisko (t.j. Dz.U. z 2016 r., poz. 353 ze zm.). W ramach tego postępowania sporządza się, zgodnie z art. 51 ust. 1 wymienionej ustawy, prognozę oddziaływania na środowisko.

Obszar gminy Liniewo objęty projektem miejscowego planu zagospodarowania przestrzennego (dalej: mpzp) dla terenu położonego w zachodniej części obrębu geodezyjnego Sobącz został ustalony w Uchwale Nr XXI/184/2016 Rady Gminy Liniewo z dnia 28 grudnia 2016 r. w sprawie przystąpienia do sporządzenia miejscowego planu zagospodarowania przestrzennego.

Prognoza wykonana została przy zachowaniu układu zagadnień określonych w art. 51 ust. 2 ww. ustawy z dnia 3 października 2008 r. o udostępnianiu informacji o środowisku i jego ochronie, udziale społeczeństwa w ochronie środowiska oraz o ocenach oddziaływania na środowisko oraz zgodnie z zakresem uzgodnionym z właściwymi organami ochrony środowiska, w tym z Regionalnym Dyrektorem Ochrony Środowiska w Gdańsku (pismo z dnia 11 maja 2017r., znak: RDOŚ-Gd-WZP.411.8.6.2017.MP.1 – załącznik 1 do prognozy) i Państwowym Powiatowym Inspektorem Sanitarnym w Kościerzynie (pismo z dnia 13 kwietnia 2017r., znak: SE.ZNS-80/490/77/IS/17 – załącznik 2 do prognozy).

Zgodnie z powyższym w prognozie niniejszej w szczególności:

1. Zawarto:

- informacje o treści i głównych celach projektowanego dokumentu oraz jego powiązaniach z innymi dokumentami,
- informacje o metodach zastosowanych przy sporządzaniu prognozy,
- propozycje dotyczące przewidywanych metod analizy skutków realizacji ustaleń projektowanego dokumentu oraz częstotliwości jej przeprowadzania,
- informacje o możliwym transgranicznym oddziaływaniu na środowisko,
- streszczenie w niespecjalistycznym języku nietechnicznym,
- oświadczenie autora, a w przypadku gdy wykonawcą prognozy jest zespół autorów – kierującego tym zespołem, o spełnieniu wymagań, o których mowa w art. 74a ust. 2, stanowiące załącznik 3 do prognozy;

2. Określono, przeanalizowano i oceniono:

- istniejący stan środowiska oraz potencjalne zmiany tego stanu w przypadku braku realizacji projektowanego dokumentu,
- stan środowiska na obszarach objętych przewidywanym znaczącym oddziaływaniem,
- istniejące problemy ochrony środowiska istotne z punktu widzenia projektowanego dokumentu, w szczególności dotyczące obszarów podlegających ochronie na podstawie ustawy z dnia 16 kwietnia 2004 r. o ochronie przyrody,
- cele ochrony środowiska ustanowione na szczeblu międzynarodowym, wspólnotowym i krajowym, istotne z punktu widzenia projektowanego dokumentu, oraz sposoby, w jakich te

cele i inne problemy środowiska zostały uwzględnione podczas opracowywania tego dokumentu,

- przewidywane znaczące oddziaływania, w tym oddziaływania bezpośrednie, pośrednie, wtórne, skumulowane, krótkoterminowe, średnioterminowe i długoterminowe, stałe i chwilowe oraz pozytywne i negatywne, na cele i przedmiot ochrony obszaru Natura 2000 oraz integralność tego obszaru, a także na środowisko (w szczególności na różnorodność biologiczną, ludzi, zwierzęta, rośliny, wodę, powietrze, powierzchnię ziemi, krajobraz, klimat, zasoby naturalne, zabytki i dobra materialne), z uwzględnieniem zależności między elementami środowiska i między oddziaływaniami na te elementy;

3. Przedstawiono:

- rozwiązania mające na celu zapobieganie, ograniczanie lub kompensację przyrodniczą negatywnych oddziaływań na środowisko, mogących być rezultatem realizacji ustaleń projektowanego dokumentu, w szczególności na cele i przedmiot ochrony obszaru Natura 2000 oraz integralność tego obszaru,
- biorąc pod uwagę cele i geograficzny zasięg dokumentu oraz cele i przedmiot ochrony obszaru Natura 2000 oraz integralność tego obszaru – rozwiązania alternatywne do rozwiązań zawartych w projektowanym dokumencie wraz z uzasadnieniem ich wyboru oraz opis metod dokonania oceny prowadzącej do tego wyboru lub wyjaśnienie braku rozwiązań alternatywnych, w tym wskazania napotkanych trudności wynikających z niedostatków techniki lub luk we współczesnej wiedzy.

W niniejszej prognozie oddziaływania na środowisko uwzględniono wymogi zawarte w art. 52 ust. 1 wymienionej wyżej ustawy, co oznacza, że prognozę opracowano stosownie do stanu współczesnej wiedzy i metod oceny oraz dostosowano do zawartości i stopnia szczegółowości projektowanego dokumentu oraz etapu przyjęcia tego dokumentu.

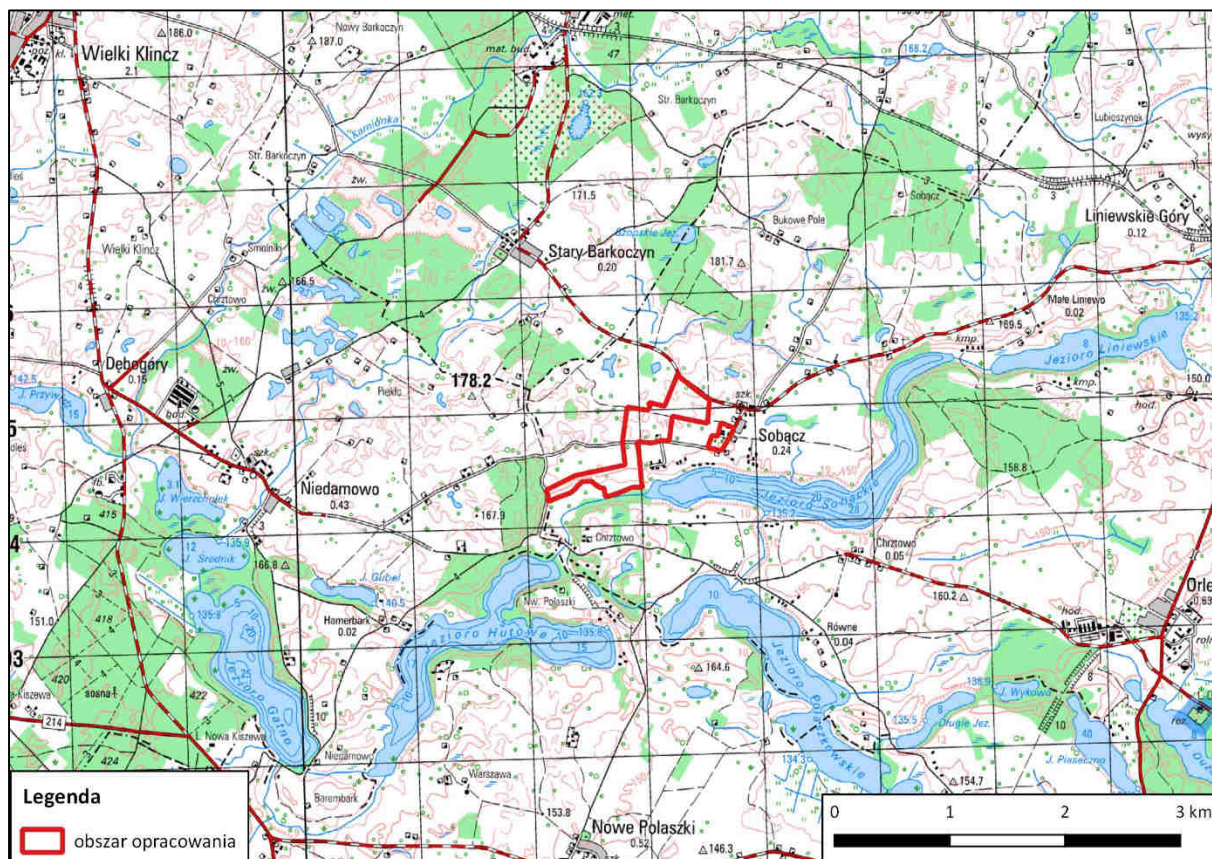
1.2. Położenie obszaru opracowania

Gmina Liniewo jest położona w powiecie kościerskim, w środkowej części województwa pomorskiego. Leży w odległości 30 – 45 km od centrum Gdańska, na obrzeżu Trójmiejskiego Obszaru Metropolitalnego. Gmina znajduje się w obrębie wielofunkcyjnej strefy pojeziernej o charakterze rolno-leśno-turystycznym. Funkcje gminy wynikają z cech jej położenia w regionie, predyspozycji środowiska lokalnego oraz struktury przestrzennej gminy. Położenie preferuje gminę do rozwoju rolnictwa ekologicznego oraz turystyki krajobrazowej i kwalifikowanej. Atrakcyjność krajobrazowa gminy oraz bliskość głównych ośrodków Trójmiejskiego Obszaru Metropolitalnego, liczących łącznie ponad milion mieszkańców, tworzą szansę na rozwinięcie wysokostandardowej turystyki sieciowej.

Omawiany plan zajmuje teren o powierzchni ok. 40,0 ha, zlokalizowany w zachodniej części obrębu geodezyjnego Sobącz. Obszar opracowania leży w zachodniej części gminy Liniewo, w odległości ok. 4,5 km na zachód od siedziby gminy. Teren mpzp obejmuje fragment zachodniej części wsi Sobącz oraz tereny po jej zachodniej stronie. Wieś jest siedzibą sołectwa Sobącz, w którego skład wchodzi również osada Bukowe Pole.

Od północy obszar mpzp przylega do drogi powiatowej nr 2415G relacji: droga wojewódzka nr 221 – Nowy Barkoczyn – Sobącz (stary numer: 10420). Na zachód rozciągają się tereny rolne, natomiast od strony południowej teren mpzp ogranicza krawędź rynny polodowcowej łączącej dwa jeziora – Sobackie i Hutowe (v. rycina 1).

Ryc. 1. Poglądowa lokalizacja obszaru objętego projektem planu.



W Studium uwarunkowań kierunków zagospodarowania przestrzennego gminy Liniewo – przyjętym Uchwałą Nr VIII/54/2003 Rady Gminy Liniewo z dnia 8 lipca 2003 r., ze zm. – teren gminy umownie podzielono na 3 strefy polityki przestrzennej. Obszar mpzp został zakwalifikowany do tzw. strefy południowej (strefa 3), w której poza rozwojem rolnictwa ekologicznego i agroturystyki może nastąpić rozwój turystyki pobytowej, pod warunkiem zachowania równowagi przyrodniczej w otoczeniu jezior. Teren mpzp leży w granicach wyodrębnionego na rysunku Studium rejonu turystycznego R2 („otoczenie jezior rynnowych: Sobąckie, Liniewskie, Polaszkowskie”), dopuszczonego do rozwoju funkcji rekreacyjnej pod warunkiem zachowania równowagi przyrodniczej.

2. INFORMACJE O GŁÓWNYCH CELACH PROJEKTOWANEGO DOKUMENTU ORAZ JEGO POWIĄZANIACH Z INNYMI DOKUMENTAMI

2.1. Wnioski z Opracowania Ekofizjograficznego wynikające z uwarunkowań ekofizjograficznych istotnych pod kątem planowanego zagospodarowania terenów

W toku prowadzonej procedury planistycznej, w oparciu o zapisy art. 72 ust. 4 i 5 ustawy z dnia 27 kwietnia 2001 r. – *Prawo ochrony środowiska* (t.j. Dz.U. z 2017 r., poz. 519 ze zm.), sporządzono „Opracowanie ekofizjograficzne dla miejscowego planu zagospodarowania przestrzennego obszaru położonego w zachodniej części obrębu geodezyjnego Sobącz” (Ekoraporty Dorota Sterna, Brzeźno, maj 2017r.). Przedmiotem opracowania było sporządzenie charakterystyki istniejącego zagospodarowania na omawianym terenie, a następnie w oparciu o analizę środowiska

przyrodniczego, kulturowego i krajobrazowego dokonanie analizy możliwości przekształceń funkcjonalnych terenu, uwzględniającej zależności ekologiczne, kulturowe i krajobrazowe, w zakresie zgodnym z rozporządzeniem Ministra Środowiska z dnia 9 września 2002 r. w sprawie *opracowań ekofizjograficznych* (Dz.U. z 2002 r. Nr 155, poz. 1298).

W ww. opracowaniu m.in. określono uwarunkowania ekofizjograficzne, formułowane w postaci wniosków i analiz, prognoz i ocen, stosownie do przedmiotu i skali sporządzonego planu zagospodarowania przestrzennego, które przytacza się w poniższych sekcjach niniejszej prognozy.

2.1.1. Określenie przydatności poszczególnych terenów dla rozwoju funkcji użytkowych, a w szczególności dla infrastruktury technicznej

Przy przeznaczaniu określonych terenów do pełnienia konkretnych funkcji należy uwzględnić ograniczenia jakie wynikają z prawnej ochrony środowiska, zasobów przyrodniczych oraz warunków życia ludzi. W przygotowywanym dokumencie planistycznym należy zapewnić przewidywaną prawem ochronę wszystkim cennym elementom środowiska opisanym w niniejszym opracowaniu, w szczególności wynikającą z zakazów obowiązujących na terenie Polaskowskiego Obszaru Chronionego Krajobrazu oraz z przepisów ochrony gatunkowej zwierząt w zakresie zachowania ich miejsc rozrodu i rozwoju.

Po dokonaniu analizy i waloryzacji warunków ekofizjograficznych stwierdza się, że rejonem przydatnym do funkcji użytkowych w aspekcie charakteru ustaleń projektowanego mpzp – zabudowa letniskowa, zagrodowa, mieszkaniowa i mieszkaniowo-usługowa z zielenią wraz z niezbędną infrastrukturą techniczną – są tereny usytuowane w pobliżu stref z już istniejącą zabudową oraz przekształcone antropogenicznie w obrębie zabudowy wsi Sobącz, a jednocześnie posiadające dostęp do dróg.

Ze względu na przyrodniczo-krajobrazową wartość alei grabowo-wiązowej, rosnącej przy drodze w centralnej części obszaru opracowania, zasadne jest wprowadzenie w miejscowym planie zagospodarowania przestrzennego ustaleń odnoszących się do maksymalnego zachowania istniejącej zieleni i uzupełniania przydrożnych nasadzeń.

2.1.2. Wskazanie terenów, których użytkowanie i zagospodarowaniem z uwagi na cechy zasobów środowiska i ich rolę w strukturze przyrodniczej obszaru, powinno być podporządkowane potrzebom zapewnienia prawidłowego funkcjonowania środowiska i zachowania różnorodności biologicznej

Potrzebom zapewnienia prawidłowego funkcjonowania środowiska i zachowania różnorodności biologicznej powinno być podporządkowane przede wszystkim użytkowanie terenów leśnych oraz łąk w dolinie rynny polodowcowej. Dla zachowania lokalnej bioróżnorodności fauny i flory niezbędne jest także zachowanie śródpolnych zadrzewień i zakrzewień oraz sieci śródpolnych zbiorników wodnych i bagiennych obniżen terenowych, wraz z utrzymaniem połączeń ekologicznych pomiędzy nimi. Podtrzymanie funkcji rolniczej dla terenów rolnych poza strefami z zabudową pozwoli utrzymać właściwą równowagę biologiczną i zapewni dostępność szlaków migracyjnych dla fauny.

2.1.3. Określenie ograniczeń wynikających z konieczności ochrony zasobów środowiska lub występowania uciążliwości i zagrożeń środowiska oraz wskazanie obszarów, na których te ograniczenia występują

Na podstawie kompleksowego rozpoznania istniejących uwarunkowań środowiskowych oraz analizy ich wzajemnych powiązań stwierdzono, że istnieją pewne obwarowania prawne dotyczące

dopuszczalnego przeznaczenia terenu objętego opracowaniem i wynikające z konieczności ochrony zasobów środowiska, a mianowicie:

1. Południowa część obszaru opracowania leży w granicach Polaszkowskiego Obszaru Chronionego Krajobrazu, co oznacza, że na jego terenie obowiązują zakazy ustalone w § 5 Uchwały Nr 259/XXIV/16 Sejmiku Województwa Pomorskiego z dnia 25 lipca 2016 r. w sprawie obszarów chronionego krajobrazu w województwie pomorskim (Dz.Urz. Woj. Pom. z 2016 r., poz. 2942), ze stosownymi odstępstwami określonymi w dalszych ustępach Uchwały. Na mocy art. 24 ust. 2 pkt 3 ustawy z dnia 16 kwietnia 2004 r. o ochronie przyrody (t.j. Dz. U. z 2016 r., poz. 2134 ze zm.) zakazy te nie mają zastosowania w przypadku realizacji inwestycji celu publicznego w rozumieniu przepisów art. 2 pkt 5 ustawy z dnia 27 marca 2003 r. o planowaniu i zagospodarowaniu przestrzennym (t.j. Dz.U. z 2016 r., poz. 778 ze zm.).
2. W obszarze opracowania występują śródpolne zbiorniki wodne i bezodpływowe, zabagnione obniżenia terenowe, które tworzą sieć siedlisk dogodnych dla rozrodu i rozwoju chronionych płazów, także w powiązaniu ze strukturami poza terenem mpzp. Stwierdzono m.in. występowanie kumaka nizinnego *Bombina bombina*, który jest gatunkiem wymienionym w załączniku II do Dyrektywy Rady 92/43/EWG z dnia 21 maja 1992 r. w sprawie ochrony siedlisk naturalnych oraz dzikiej fauny i flory (tzw. Dyrektywa Siedliskowa). W przypadku ochrony tego gatunku jednym z kryteriów odpowiedniego funkcjonowania silnej populacji jest dostępność sieci zbiorników wodnych różnego typu, położonych blisko siebie. Istotne jest utrzymywanie powiązań ekologicznych pomiędzy zbiornikami tworzącymi grupę oraz pomiędzy otaczającymi je siedliskami, którymi płazy mogą bezpiecznie wędrować.
3. Ze względu na położenie obszaru opracowania w pobliżu Jeziora Sobąckiego oraz występowanie drobnych zbiorników wodnych w celu ochrony środowiska wodnego niezbędne jest wprowadzenie dla terenów zabudowy ustaleń w zakresie obsługi inżynierskiej dotyczących właściwej gospodarki wodno-ściekowej.

2.2. Założenia miejscowego planu zagospodarowania przestrzennego

Zadaniem analizowanego projektu miejscowego planu zagospodarowania przestrzennego terenu położonego w zachodniej części obrębu geodezyjnego Sobącz w gminie Liniewo jest ustalenie przeznaczenia terenu i określenie warunków jego zagospodarowania i zabudowy, w zakresie zgodnym z art. 15 ustawy z dnia 27 marca 2003 r. o planowaniu i zagospodarowaniu przestrzennym (t.j. Dz.U. z 2017 r., poz. 1073). Obszar objęty ustaleniami przedmiotowego projektu planu jest zgodny z Uchwałą Nr XXI/184/2016 Rady Gminy Liniewo z dnia 28 grudnia 2016 r. w sprawie przystąpienia do sporządzenia miejscowego planu zagospodarowania przestrzennego.

Obszar opracowania obejmuje istniejące zabudowania mieszkaniowe w zachodniej części wsi Sobącz i zabudowę zagrodową po zachodniej stronie wsi wraz z otaczającymi gruntami rolnymi, łącznie zajmując powierzchnię ok. 40,0 ha. Z całkowitej powierzchni mpzp pod zabudowę letniskową, mieszkaniową i zagrodową wraz z terenami obsługi komunikacyjnej przeznacza się tylko ok. 6,0 ha, włączając w to tereny już zabudowane oraz istniejące drogi. Dodatkowo ok. 1,4 ha terenu po dawnej zabudowie folwarcznej zostanie przeznaczone pod zabudowę mieszkaniowo-usługową z zielenią urządzoną. Pozostałe tereny zostaną utrzymane jako rolne i leśne.

Przedmiotem miejscowego planu zagospodarowania przestrzennego jest wprowadzenie ustaleń planistycznych w postaci warunków zabudowy i zagospodarowania terenów przeznaczonych pod lokalizację zabudowy mieszkaniowej jednorodzinnej, mieszkaniowej jednorodzinnej z usługami, letniskowej i zagrodowej wraz z towarzyszącą infrastrukturą komunikacyjną oraz terenu zabudowy

mieszkaniowo-usługowej z zielenią urządzoną, terenów rolniczych i lasów. Rysunek projektu planu przedstawiono w załączniku 4 do niniejszej prognozy.

Projekt miejscowego planu zagospodarowania przestrzennego nie przewiduje zmiany przeznaczenia gruntów leśnych na cele nieleśne. Wszystkie grunty leśne – klasoużytki Ls wg powiatowej ewidencji gruntów – znajdujące się w granicach mpzp, zostały ujęte w odrębne wydzielanie elementarne, które oznaczono symbolem ZL – „las”.

Obsługę komunikacyjną obszaru objętego mpzp ustala się z dróg wewnętrznych i drogi lokalnej z obowiązkiem powiązania z zewnętrznym układem komunikacyjnym. Powiązania komunikacyjne z układem zewnętrznym zapewnią droga wewnętrzna i droga publiczna klasy lokalnej łączące się z drogą prowadzącą do miejscowości Sobącz od wschodniej strony terenu planu. Zaopatrzenie w wodę ustala się z sieci wodociągowej lub z indywidualnych ujęć wody, zgodnie z przepisami odrębnymi. Odprowadzanie ścieków bytowych i przemysłowych ustala się poprzez sieć kanalizacyjną lub do zbiorników bezodpływowych bądź do przydomowych oczyszczalni ścieków, zgodnie z przepisami odrębnymi. Odprowadzanie wód opadowych i roztopowych ustala się poprzez urządzenia do powierzchniowego odwodnienia lub kanalizację deszczową, przy czym dopuszcza się zagospodarowanie wód opadowych i roztopowych w obrębie własnej działki, zgodnie z przepisami odrębnymi.

W projekcie mpzp ustala się następujące przeznaczenie terenów:

1. **MN,U,ZP** – zabudowa mieszkaniowa jednorodzinna, zabudowa usługowa, zieleń urządzone (wydzielenie elementarne 1MN,U,ZP). Dla terenu 1MN,U,ZP plan określa optymalne proporcje pomiędzy powierzchnią działki przeznaczonej pod zabudowę (maksymalnie 20%) a powierzchnią biologicznie czynną (minimalnie 70%) i wyznacza nieprzekraczalne linie zabudowy.
2. **MN** – zabudowa mieszkaniowa jednorodzinna (wydzielenie 1MN). Dla tego terenu plan określa bardzo korzystne proporcje pomiędzy powierzchnią działki przeznaczonej pod zabudowę (maksymalnie 20%) a powierzchnią biologicznie czynną (minimalnie 70%). Wyznacza się nieprzekraczalne linie zabudowy od strony przyległych dróg.
3. **ML** – zabudowa letniskowa (wydzielenia od 1ML do 3ML). Zabudowę letniskową w rozumieniu zapisów mpzp stanowią budynki rekreacji indywidualnej wraz z urządzeniami budowlanymi oraz budynkami garażowymi i gospodarczymi. Dla terenów elementarnych ML plan określa bardzo korzystne środowiskowo proporcje pomiędzy powierzchnią działki przeznaczonej pod zabudowę (maksymalnie jedynie 10%) a powierzchnią biologicznie czynną (minimalnie aż 80%), a także wyznacza nieprzekraczalne linie zabudowy od strony przyległych dróg wewnętrznych.
4. **RM** – zabudowa zagrodowa (teren 1RM). W obrębie wydzielenia 1RM plan wyznacza nieprzekraczalną linię zabudowy od strony przyległej publicznej drogi lokalnej.
5. **R** – teren rolniczy (tereny od 1R do 4R).
6. **ZL** – las (wydzielenia od 1ZL i 2ZL).
7. **KDL** – droga publiczna klasy lokalnej (teren 1KDL). Plan ustala szerokość pasów drogowych w liniach rozgraniczających poszczególne tereny elementarne. Dopuszcza się lokalizację

obiektów małej architektury, zieleni, ciągów pieszych, ciągów pieszo-rowerowych, ścieżek rowerowych i obiektów obsługi komunikacyjnej.

8. **KDW** – droga wewnętrzna (wydzielenia od 1KDW do 4KDW). W planie ustala się szerokość pasów drogowych w liniach rozgraniczających poszczególne tereny elementarne. Plan dopuszcza lokalizację obiektów małej architektury, zieleni, ciągów pieszych, ciągów pieszo-rowerowych, ścieżek rowerowych i obiektów obsługi komunikacyjnej.

W formie odrębnych rozdziałów wyszczególniono ogólne ustalenia w zakresie ochrony środowiska, przyrody i krajobrazu oraz zasad kształtowania krajobrazu, a mianowicie:

1. zakaz realizacji przedsięwzięć mogących znacząco oddziaływać na środowisko, za wyjątkiem realizacji inwestycji celu publicznego;
2. obowiązek zachowania zadrzewień śródpolnych i przydrożnych, w tym alei przydrożnej i drzew przy historycznym wjeździe, zlokalizowanych w granicach terenu 1MN,U,ZP;
3. dopuszczalne poziomy hałasu:
 - a) dla terenu MN,U,ZP jak dla terenów mieszkaniowo-usługowych,
 - b) dla terenu MN jak dla terenów zabudowy mieszkaniowej jednorodzinnej,
 - c) dla terenów ML jak dla terenów rekreacyjno-wypoczynkowych,
 - d) dla terenu RM jak dla terenów zabudowy zagrodowej,
 - e) dla pozostałych terenów nie ustala się;

Dla części terenu mpzp położonej w granicach Polaskowskiego Obszaru Chronionego Krajobrazu obowiązuje sposób zagospodarowania zgodny z ustaleniami uchwały, uwzględniający ograniczenia wynikające z przepisów odrębnych. Na rysunku planu wyszczególniono częściową lokalizację terenu mpzp w granicach OChK.

Ponadto w zakresie zasad ochrony dziedzictwa kulturowego i zabytków oraz dóbr kultury współczesnej ustalono:

1. ochronę zabytku nieruchomego, znajdującego się w gminnej ewidencji zabytków, tj. budynku dawnego dworu - obecnie budynku mieszkalnego (Sobącz nr 17), poprzez:
 - f) ochronę historycznych elementów:
 - bryły budynku,
 - formy architektonicznej,
 - kształtu i pokrycia dachu,
 - wystroju elewacji i dyspozycji ścian (w tym stolarki okiennej i drzwiowej wraz z podziałami),
 - detalu architektonicznego,
 - rozmieszczenia, wielkości i kształtu otworów okiennych i drzwiowych,
 - g) obowiązek renowacji elewacji budynku w przypadku prowadzenia robót budowlanych,
 - h) dopuszczenie odtworzenia wystroju elewacji na podstawie źródeł ikonograficznych i zachowanych elementów detalu architektonicznego,
 - i) dopuszczenie wymiany stolarki okiennej i drzwiowej przy zachowaniu historycznych elementów i na wzór historycznej zachowanej stolarki,
 - j) dopuszczenie adaptacji, w tym modernizacji wewnątrz do nowej funkcji przy zachowaniu historycznych elementów;
2. wszelkie zamierzenia inwestycyjne przy zabytku, o którym mowa w pkt 1, w obszarze historycznych elementów podlegają przepisom odrębnym z zakresu ochrony zabytków i opieki nad zabytkami;

3. ochronę obszaru położonego w granicach strefy ochrony konserwatorskiej historycznego zespołu zabudowy wsi Sobącz, w tym obszaru położonego w granicach obszaru dawnego założenia pofolwarcznego i zespołu dworsko-parkowego, poprzez:
- a) zachowanie historycznego układu przestrzennego i jego historycznej struktury przestrzennej, w tym zakaz wtórnego wewnętrznego grodzenia terenu dawnego założenia pofolwarcznego i zespołu dworsko-parkowego (za wyjątkiem historycznych)
 - b) sytuowanie budynków w miejscach historycznie uwarunkowanych, w tym zachowanie obszarów historycznie niezabudowanych: dziedziniec folwarczny, teren zieleni komponowanej – park,
 - c) zakaz lokalizacji obiektów dysharmonijnych, nie związanych historycznie z zagospodarowaniem terenu (np. kioski, wiaty, garaże, obiekty tymczasowe),
 - d) zakaz lokalizacji przydomowych farm wiatrowych i paneli fotowoltaicznych,
 - e) zakaz makroniwelacji terenu,
 - f) ochronę alei przydrożnej i drzew przy historycznym wjeździe poprzez:
 - utrzymanie zachowanego drzewostanu,
 - nakaz uzupełniania zadrzewień i rekompensacji drzew z gatunków drzew długowiecznych lub tożsamyh z usuniętymi,
 - g) w terenie zieleni komponowanej – park:
 - utrzymanie zachowanego drzewostanu (starodrzewu),
 - rewitalizacja zabytkowej zieleni komponowanej,
 - dopuszczenie cięć sanitarnych,
 - dopuszczenie usunięcia drzew ze względu na zły stan fitosanitarny lub zagrożenie dla ludzi lub mienia,
 - nakaz uzupełniania zadrzewień i rekompensacji drzew z gatunków drzew długowiecznych, szlachetnych (lipa, dąb, buk, kasztanowiec) lub tożsamyh z usuniętymi;
 - h) dążenie do utrzymania proporcji zabudowy obiektów nowoprojektowanych lub przebudowanych w skali zabudowy historycznej zlokalizowanej w bezpośrednim sąsiedztwie,
 - i) stosowanie dachów:
 - dwuspadowych,
 - naczółkowych,
 - j) dostosowanie parametrów nowoprojektowanej zabudowy (wysokość, poziom posadowienia parteru, proporcje wymiarów rzutu, kształt dachu i jego układu w stosunku do drogi, pokrycie dachu itp.) do geometrii historycznej zabudowy zlokalizowanej w strefie ochrony konserwatorskiej historycznego zespołu zabudowy wsi Sobącz i dawnego założenia pofolwarcznego i zespołu dworsko-parkowego.

Reasumując, zadaniem planu jest unormowanie funkcjonowania danego terenu w przestrzenno-urbanizacyjnym układzie gminy Liniewo, w specyficznym rejonie turystycznym obejmującym strefę rozwoju funkcji rekreacyjnej, z jednoczesnym wprowadzeniem harmonijnych i optymalnych zasad jego zagospodarowania oraz obostrzeń służących ochronie wartościowych elementów środowiska przyrodniczego w celu zapobieżenia ich dewastacji lub degradacji.

2.3. Powiązania projektu planu z innymi dokumentami strategicznymi

Projekt miejscowego planu zagospodarowania przestrzennego obszaru położonego w zachodniej części obrębu geodezyjnego Sobącz w gminie Liniewo, z racji typu i przedmiotu swoich ustaleń, jak również ze względu na formalnoprawny charakter samego dokumentu, wypełnia założenia

dokumentów planistycznych i strategicznych wyższego rzędu, od podstawowego opracowania z zakresu zagospodarowania przestrzennego gminy do dokumentów programowych na poziomie wojewódzkim.

2.3.1. Studium uwarunkowań i kierunków zagospodarowania przestrzennego gminy Liniewo

Zgodnie z obowiązującym Studium uwarunkowań i kierunków zagospodarowania przestrzennego gminy Liniewo (przyjętym Uchwałą Nr VIII/54/2003 Rady Gminy Liniewo z dnia 8 lipca 2003 r., ze zm.) miejscowość Sobącz należy do ośrodków wskazanych do stabilizacji jako miejsce obsługi rolnictwa ekologicznego, agroturystyki i turystyki pobytowej w otoczeniu jezior. Planowana forma przeznaczenia terenów w obrębie mpzp nie jest zatem sprzeczna z kierunkiem rozwoju przyjętym w Studium dla tej części gminy. Charakter zagospodarowania terenu wpisuje się również w główny przewidywany kierunek rozwoju gminy, który został zdefiniowany jako funkcje związane z turystyką i rekreacją. Polityka przestrzenna gminy zakłada dopuszczenie koncentracji turystyki pobytowej w rejonach jeziornych, w sposób nienaruszający równowagi środowiskowej.

Teren gminy umownie podzielono na 3 strefy polityki przestrzennej. Sobącz znajduje się w tzw. strefie południowej (strefa 3), w której poza rozwojem rolnictwa ekologicznego i agroturystyki może nastąpić rozwój turystyki pobytowej, pod warunkiem zachowania równowagi przyrodniczej w otoczeniu jezior. Teren mpzp leży w granicach wyodrębnionego na rysunku Studium rejonu turystycznego R2 („otoczenie jezior rynnowych: Sobąckie, Liniewskie, Polaszkowski”), dopuszczonego do rozwoju funkcji rekreacyjnej pod warunkiem zachowania równowagi przyrodniczej.

Projekt miejscowego planu jest zgodny z polityką przestrzenną gminy, sformułowaną w obowiązującym Studium uwarunkowań i kierunków zagospodarowania przestrzennego gminy Liniewo.

2.3.2. Strategia rozwoju gminy Liniewo

Zgodnie ze „Strategią rozwoju gminy Liniewo” celem rozwoju gminy jest osiągnięcie stabilnego, trwałego, zróżnicowanego rozwoju, w którym byłyby zapewnione: zaspokojenie potrzeb mieszkańców, warunki umożliwiające wzrost poziomu życia oraz warunki umożliwiające zaspokojenie przyszłych potrzeb następnych pokoleń. Realizacja tego celu wymaga:

- traktowania ochrony środowiska jako nierozłącznej części wszystkich procesów rozwojowych,
- zabezpieczenia znaczących w skali regionu wartości przyrodniczych, kulturowych i krajobrazowych dla rozwoju turystyki specjalistycznej,
- rozwijania funkcji zgodnych z predyspozycjami środowiska przyrodniczego i kulturowego.

Założenia projektu mpzp nie stoją w sprzeczności z ogólnymi kierunkami rozwoju, stanowiącymi rozwinięcie celu rozwoju gminy i podstawę do konkretyzacji polityki przestrzennej, gdyż realizują podstawowe zalecenia zawarte w Strategii, w tym m.in.:

1. Równoważenie rozwoju w odniesieniu do struktury zagospodarowania, które jest rozumiane jako rozwój zdolny do zaspokojenia potrzeb obecnych, w sposób nienaruszający możliwości zaspokojenia potrzeb przyszłych pokoleń, poprzez:
 - zrównoważone użytkowanie zasobów przyrodniczych z zachowaniem odnawialności środowiska przyrodniczego,
 - zrównoważone gospodarowanie przestrzenią z zachowaniem elastyczności i sprawności funkcjonalnej,

- zrównoważoną organizację społeczeństwa z zachowaniem sprawiedliwego dostępu do zasobów środowiskowych i wzrostu dobrobytu,
 - zrównoważony rozwój ekonomiczny z efektywnym wykorzystaniem energii i rozwojem infrastruktury,
 - zrównoważony system standardów urbanistycznych;
2. Planowanie i zarządzanie rozwojem przestrzennym w harmonii ze środowiskiem przyrodniczym i kulturowym oraz zachowanie tożsamości kulturowej miejscowości;
 3. Ukierunkowany rozwój gminy jako główny wyznacznik przyszłości z preferencją rozwoju wysokostandardowej turystyki, usług i towarzyszącej działalności gospodarczej;
 4. Dopuszczenie koncentracji turystyki pobytowej w rejonach jeziornych, w sposób nienaruszający równowagi środowiskowej;
 5. Oszczędne gospodarowanie zasobami terenowymi polegające na racjonalizacji wykorzystania przestrzeni zainwestowanych i preferowanie zwartego rozwoju miejscowości kluczowych w obszarach ujawnionych w analizach możliwości rozwoju;
 6. Selektywny rozwój osadnictwa oparty na kompleksowych realizacjach miejsc pracy, zamieszkania, infrastruktury społecznej i technicznej w obrębie wyznaczonych stref;
 7. Ograniczenie rozproszenia zabudowy.

2.3.3. Plan zagospodarowania przestrzennego województwa pomorskiego

Miejscowy plan zagospodarowania przestrzennego, dzięki wprowadzeniu dla analizowanego obszaru ustaleń w zakresie zrównoważonego gospodarowania na terenach zabudowy mieszkaniowej, zagrodowej i letniskowej, z jednoczesnym uwzględnieniem zasad zabezpieczających cenne i wrażliwe elementy środowiska przyrodniczo-krajobrazowego, wpisuje się w główne cele rozwoju województwa pomorskiego i realizuje wiele kierunków rozwojowych w planowaniu przestrzennym na szczeblu wojewódzkim, określonych w Planie zagospodarowania przestrzennego województwa pomorskiego (przyjętym Uchwałą Nr 318/XXXX/16 Sejmiku Województwa Pomorskiego z dnia 29 grudnia 2016 roku w sprawie przyjęcia Planu zagospodarowania przestrzennego województwa pomorskiego 2030), w tym przede wszystkim:

- a) Cel 1 – Wysoka jakość przestrzeni zamieszkania i pracy:
 - Kierunek 1.1 – Kształtowanie struktur sieci osadniczej zgodnie z wymogami ładu przestrzennego,
 - Kierunek 1.2 – Kształtowanie wysokiej jakości środowiska mieszkaniowego;
- b) Cel 2 – Konkurencyjna oraz wielofunkcyjna przestrzeń gospodarcza i bezpieczeństwo:
 - Kierunek 2.3 – Wzmacnianie całorocznej i atrakcyjnej oferty turystycznej w oparciu o zasoby i walory przyrodniczo-kulturowe, krajobrazowe i funkcje metropolitalne;
- c) Cel 3 – Zachowane zasoby i walory środowiska:
 - Kierunek 3.1 – Zachowanie i odtwarzanie zasobów środowiska przyrodniczego i jego spójności,
 - Kierunek 3.2 – Ochrona obszarów o charakterystycznym krajobrazie kulturowym lub znaczeniu historycznym,
 - Kierunek 3.3 – Ograniczenie emisji zanieczyszczeń środowiska;
- d) Cel 4 – Uruchomione potencjały rozwojowe obszarów funkcjonalnych:
 - Kierunek 4.3 – Wykorzystanie potencjału rozwojowego związanego ze szczególnymi walorami przyrodniczo-kulturowymi i krajobrazowymi,

- Kierunek 4.4 – Przeciwdziałanie postępującej marginalizacji przez poprawę dostępu do dóbr i usług i rozwijanie nowych funkcji.

Na obszarze objętym planem nie występują zadania samorządu województwa ani inwestycje celu publicznego o znaczeniu ponadlokalnym.

3. CHARAKTERYSTYKA ISTNIEJĄCEGO STANU ŚRODOWISKA ORAZ POTENCJALNYCH JEGO ZMIAN W PRZYPADKU BRAKU REALIZACJI PROJEKTOWANEGO DOKUMENTU

3.1. Użytkowanie terenu

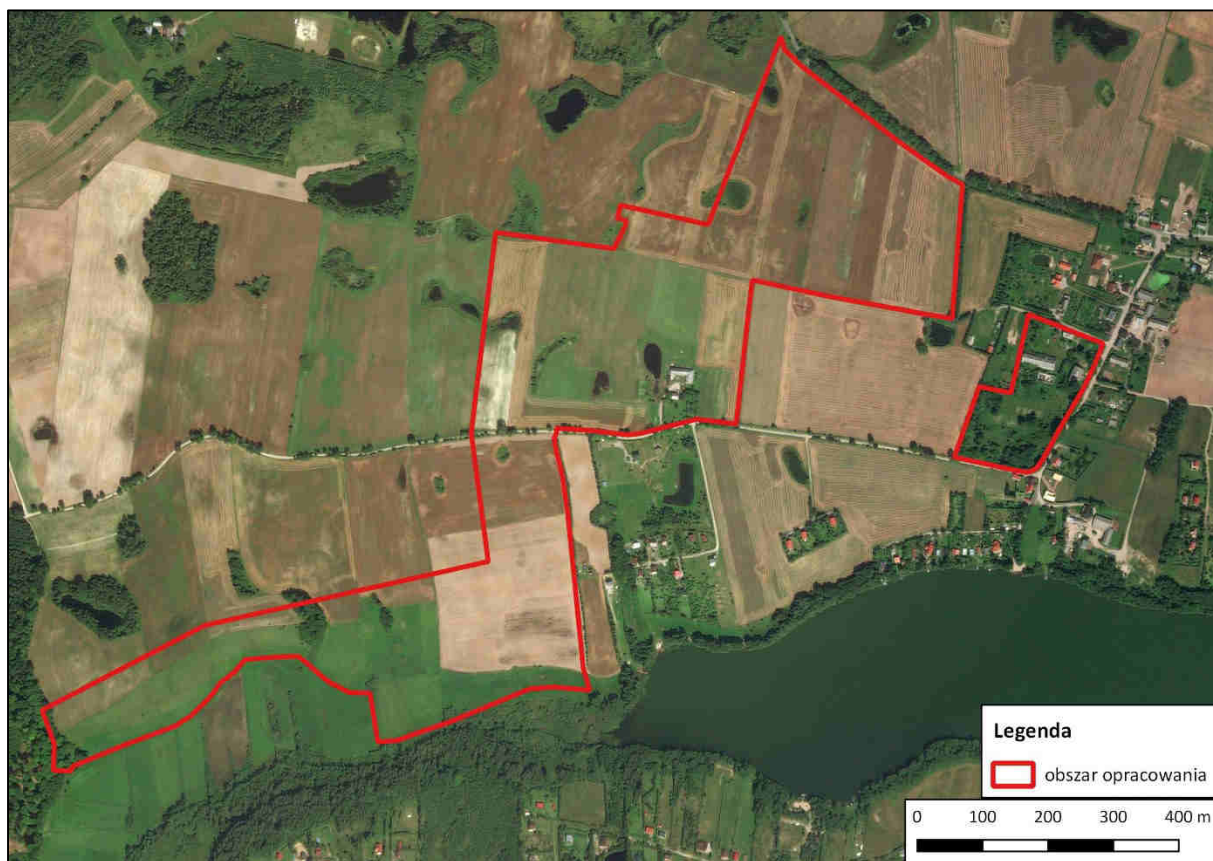
Obszar planu obejmuje dwa tereny:

- fragment zachodniej części miejscowości Sobącz z istniejącą zabudową mieszkaniową i terenem po dawnej zabudowie folwarcznej, obecnie nieużytkowanym, z zaniedbanym sadem,
- kompleks użytków rolnych rozciągający się na zachód od wsi Sobącz, wraz z istniejącą zabudową zagrodową.

Zgodnie z powiatową ewidencją gruntów przeważają tu grunty orne słabszych klas (RIVa, RIVb, RV), które aktualnie są zajęte głównie pod uprawy zbóż i rzepaku. W zasadzie nie występują grunty odłogowane rolniczo, za wyjątkiem stromego stoku rynny polodowcowej w zachodniej części terenu, gdzie zaniechano gospodarki pastwiskowej na słabym użytku PsV. Użytki zielone występują ponadto w pobliżu istniejącego gospodarstwa rolnego w centralnej części obszaru mpzp (PsIV) oraz w dolinie rynny polodowcowej w części południowej (kośne klasoużytki łIV, łV, łVI i PsIV). Na terenach rolnych licznie występują drobne śródpolne zbiorniki wodne oraz zabagnione obniżenia terenowe, przy których pojawiają się nieużytki (N). Plan w zachodniej części obejmuje też niewielkie fragmenty terenów leśnych (użytki LsV, LsVI). Śródpolne zakrzewienia pojawiają się także przy wilgotnych obniżeniach terenowych. Drodze biegnącej przez środkową część terenu mpzp, ze wschodu na zachód, towarzyszą przydrożne nasadzenia zieleni w formie alei grabowo-wiązowej. Drogi w obrębie mpzp posiadają nawierzchnie gruntowe, za wyjątkiem fragmentu drogi przebiegającej przez wieś Sobącz, która ma nawierzchnię z kamieni polnych.

Zagospodarowanie obszaru opracowania oraz terenów w jego sąsiedztwie przedstawia poniższa rycina oraz dokumentacja fotograficzna w załączniku 6 do prognozy.

Ryc. 2. Użytkowanie obszaru opracowania i jego najbliższe sąsiedztwo (zdjęcie satelitarne).



3.2. Środowisko przyrodnicze

3.2.1. Flora i siedliska przyrodnicze

W ramach przeprowadzonych prac terenowych ustalono, że szatę roślinną obszaru opracowania ze względu na dominujący charakter jego obecnego użytkowania tworzą głównie segetalne zbiorowiska pól uprawnych z gatunkami charakterystycznymi dla zbiorowisk klasy *Stellarietea mediae* z rzędu *Centauretalia cyanii* i *Polygono-Chenopodietalia*. Miejscowo występują też zaniedbane zbiorowiska nieużytków i odłogowanych gruntów potąkowych (w zachodniej części) oraz zbiorowiska łąkowe na kośnie użytkowanych użytkach zielonych (w części południowej). Odmienne fitocenozy występują w obrębie wilgotnych stref w otoczeniu śródpolnych zbiorników wodnych i przy bagiennych obniżeniach terenu, gdzie pojawiają się zbiorowiska roślinności higrofilnej z szuwarami niskimi i wysokimi. Oczkom wodnym i wilgotnym zagłębieniom towarzyszą także zarośla wierzbowe. W niewielkich fragmentach terenów leśnych w zachodniej części obszaru m.p.z.p. dominuje buk zwyczajny *Fagus sylvatica*. Przy drodze biegnącej przez środek obszaru opracowania, z Sobącz na zachód, występuje wartościowa przyrodniczo i krajobrazowo przydrożna aleja grabowo-wiązowa. Natomiast przy pozostałościach dawnej zabudowy folwarcznej w zachodniej części wsi znajduje się zaniedbany drzewostan o charakterze parkowym i z pozostałościami sadu.

Na terenach przeznaczonych pod funkcje zabudowy mieszkaniowej, letniskowej i mieszkaniowo-usługowej z zielenią nie stwierdzono występowania gatunków roślin i grzybów ani siedlisk przyrodniczych wymienionych w:

- załącznikach do Dyrektywy Rady 92/43/EWG z dnia 21 maja 1992 r. w sprawie ochrony siedlisk naturalnych oraz dzikiej fauny i flory (Dyrektywa Siedliskowa),
- rozporządzeniu Ministra Środowiska z dnia 13 kwietnia 2010 r. w sprawie siedlisk przyrodniczych oraz gatunków będących przedmiotem zainteresowania Wspólnoty, a także kryteriów wyboru obszarów kwalifikujących się do uznania lub wyznaczenia jako obszary Natura 2000 (t.j. Dz. U. z 2014 r., poz. 1713),
- rozporządzeniu Ministra Środowiska z dnia 9 października 2014 r. w sprawie ochrony gatunkowej roślin (Dz. U. z 2014 r., poz. 1409),
- rozporządzeniu Ministra Środowiska z dnia 9 października 2014 r. w sprawie ochrony gatunkowej grzybów (Dz. U. z 2014 r., poz. 1408).

3.2.2. Fauna

W celu określenia sposobu wykorzystywania obszaru opracowania przez lokalną faunę poddano go inwentaryzacyjnym pracom terenowym, które pozwoliły na wskazanie stref istotnych dla bytowania zwierząt.

Najważniejszymi miejscami bytowania fauny w obszarze opracowania są zbiorniki wodne i zabagnione obniżenia terenowe wraz z otaczającymi je zaroślami. Stanowią one przede wszystkim cenne miejsca rozrodu i rozwoju chronionych płazów. Tereny leśne oraz wszelkie zadrzewienia i zakrzewienia są natomiast miejscami gniazdowania drobnego ptactwa śpiewającego. Z obszarami upraw polowych są ponadto związane siedliskowo pospolite gatunki ptaków krajobrazu rolniczego. Tereny rolne są też miejscem żerowania ptaków drapieżnych i krukowatych.

Tab. 1. Gatunki ptaków stwierdzone na badanym obszarze.

Lp.	Gatunek	Status ochronny			Charakter obserwacji
		DP	PCKZ	PL	
1.	Błotniak stawowy <i>Circus aeruginosus</i>	•		OS	żerujący
2.	Bogatka <i>Parus major</i>			OS	lęgowy
3.	Cierniówka <i>Sylvia communis</i>			OS	lęgowy
4.	Dymówka <i>Hirundo rustica</i>			OS	żerujący
5.	Grzywacz <i>Columba palumbus</i>			ł	lęgowy
6.	Kapturka <i>Sylvia atricapilla</i>			OS	lęgowy
7.	Kos <i>Turdus merula</i>			OS	lęgowy
8.	Kruk <i>Corvus corax</i>			OC	żerujący
9.	Łozówka <i>Acrocephalus palustris</i>			OS	lęgowy
10.	Makolągwa <i>Carduelis cannabina</i>			OS	lęgowy
11.	Mazurek <i>Passer montanus</i>			OS	lęgowy
12.	Modraszka <i>Cyanistes caeruleus</i>			OS	lęgowy
13.	Myszołów <i>Buteo buteo</i>			OS	żerujący
14.	Oknówka <i>Delichon urbicum</i>			OS	lęgowy

Prognoza oddziaływania na środowisko – miejscowy plan zagospodarowania przestrzennego obszaru położonego w zachodniej części obrębu geodezyjnego Sobącz, gm. Liniewo

Lp.	Gatunek	Status ochronny			Charakter obserwacji
		DP	PCKZ	PL	
15.	Pełzacz leśny <i>Certhia familiaris</i>			OS	łęgowy
16.	Piecuszek <i>Phylloscopus trochilus</i>			OS	łęgowy
17.	Pierwiosnek <i>Phylloscopus collybita</i>			OS	łęgowy
18.	Pleszka <i>Phoenicurus phoenicurus</i>			OS	łęgowy
19.	Pliszka siwa <i>Motacilla alba</i>			OS	łęgowy
20.	Pliszka żółta <i>Motacilla flava</i>			OS	łęgowy
21.	Potrzeszcz <i>Miliaria calandra</i>			OS	łęgowy
22.	Rudzik <i>Erithacus rubecula</i>			OS	łęgowy
23.	Sierpówka <i>Streptopelia decaocto</i>			OS	łęgowy
24.	Sójka <i>Garrulus glandarius</i>			OS	łęgowy
25.	Szczygieł <i>Carduelis carduelis</i>			OS	łęgowy
26.	Szpak <i>Sturnus vulgaris</i>			OS	łęgowy
27.	Śpiewak <i>Turdus philomelos</i>			OS	łęgowy
28.	Trznadel <i>Emberiza citrinella</i>			OS	łęgowy
29.	Wróbel <i>Passer domesticus</i>			OS	łęgowy
30.	Zięba <i>Fringilla coelebs</i>			OS	łęgowy

Oznaczenia:

DP – załącznik I Dyrektywy Ptasiej

PCKZ – Polska Czerwona Księga Zwierząt, Kręgowce (red. Z. Głowaciński, Warszawa, 2001 r.)

PL – ochrona gatunkowa (przepisy krajowe)

OS – ścisła ochrona gatunkowa

OC – częściowa ochrona gatunkowa

Ł – gatunek łowny

Tab. 2. Gatunki płazów stwierdzone na badanym obszarze.

Lp.	Gatunek	Status ochronny		
		DS	PCKZ	PL
1.	Kumak nizinny <i>Bombina bombina</i>	•		OS
2.	Żaba jeziorkowa <i>Pelophylax lessonae</i>			OC
3.	Żaba śmieszka <i>Pelophylax ridibundus</i>			OC
4.	Żaba wodna <i>Pelophylax esculentus</i>			OC

Oznaczenia:

DS – załącznik II Dyrektywy Siedliskowej

PL – ochrona gatunkowa (przepisy krajowe)

PCKZ – Polska Czerwona Księga Zwierząt, Kręgowce (red. Z. Głowaciński, Warszawa, 2001 r.)

OS – ścisła ochrona gatunkowa

OC – częściowa ochrona gatunkowa

3.2.3. Korytarze ekologiczne

Korytarze ekologiczne są łącznikami pomiędzy terenami zasiedlanymi przez różne populacje zwierząt i umożliwiają im migrację oraz ekspansję na nowe obszary. Naturalne drogi wędrówek wiążą się przede wszystkim z lasami oraz obszarami bagiennymi i dolinami rzecznyymi.

W obszarze opracowania występują struktury pełniące funkcje lokalnych korytarzy migracyjnych dla fauny, typu śródpolne bagienne zagłębienia i oczka wodne z zaroślami oraz tereny leśne.

Obszar opracowania leży poza zasięgiem regionalnych korytarzy ekologicznych.

3.2.4. Istniejące formy ochrony przyrody

Południowa część terenu mpzp jest zlokalizowana w granicach Polaszковского Obszaru Chronionego Krajobrazu.

Polaszkowski OChK został wyznaczony w 1994 r., natomiast aktualnie obowiązującym aktem prawnym dla tego obszaru jest Uchwała Nr 259/XXIV/16 Sejmiku Województwa Pomorskiego z dnia 25 lipca 2016r. w sprawie obszarów chronionego krajobrazu w województwie pomorskim (Dz.Urz. Woj. Pom. z 2016r., poz. 2942). Obszar został wyznaczony ze względu na walory krajobrazowe ciągu jezior rynnowych (Wierzchołek, Średnik, Gubel, Sobącz, Małe Liniewskie i Polaszkowe), otoczonych pagórkami moreny czołowej i dennej. Znajduje się tu zespół malowniczo położonych rynien jeziornych, połączonych rzeką Małą Wierzycą. W otoczeniu przeważa falista wierzchowina morenowa. Na terenie obszaru występuje kilka kompleksów leśnych zdominowanych przez buczyny i grądy.

Teren objęty ustaleniami planu leży poza zasięgiem obszarów Europejskiej Sieci Ekologicznej Natura 2000.

Wśród innych form ochrony przyrody zlokalizowanych najbliżej obszaru mpzp można wymienić:

- pomniki przyrody w miejscowości Równe – znajdujące się w odległości ok. 1,9 km na południowy wschód,
- użytek ekologiczny „Barkoczyn” – położony w odległości ok. 2,2 km na północ,
- Obszar o Znaczeniu dla Wspólnoty Natura 2000 „Wielki Klincz” PLH220083 – leżący w odległości ok. 3,3 km na północny zachód.

Lokalizację obszaru mpzp na tle istniejących form ochrony przyrody przedstawiono na mapie w załączniku 5 do niniejszej prognozy.

3.3. Zabytki i dziedzictwo kulturowe

Obszar opracowania obejmuje przede wszystkim tereny rolne wraz z punktowo występującą zabudową zagrodową oraz terenami zabudowy mieszkaniowej w obrębie wsi Sobącz. Mpszp w obrębie wsi obejmuje pozostałości dawnej zabudowy folwarcznej z murowanym dworem i budynkiem gospodarczym, które zgodnie z ustaleniami Studium uwarunkowań i kierunków zagospodarowania przestrzennego gminy Liniewo są postulowane do ochrony konserwatorskiej wraz z otoczeniem. Teren mpzp jest zlokalizowany poza strefami ochrony konserwatorskiej stanowisk archeologicznych.

3.4. Geomorfologia, ukształtowanie terenu, gleby

Według podziału fizyczno-geograficznego Jerzego Kondrackiego (2002 r.) obszar objęty mpzp jest zlokalizowany w:

- prowincji: Niż Środkowoeuropejski (kod 31),
 - podprowincji: Pojezierza Południowobałtyckie (314-316),
 - makroregionie: Pojezierze Wschodniopomorskie (314.5),
 - mezoregionie: Pojezierze Kaszubskie (314.51).

Pojezierze Kaszubskie jest najwyższą częścią wszystkich pojezierzy pomorskich, osiągając we Wzgórzach szymbarskich wysokość 328 m n.p.m., przy czym wysokości względne dochodzą do 160 m. Region jest pokryty osadami czwartorzędowymi pochodzenia lodowcowego. Ich duża miąższość i układ wynikają z usytuowania pomiędzy dwoma wielkimi lobami lodowcowymi w fazie pomorskiej zlodowacenia wiślańskiego: zachodniopomorskim i wschodniopomorskim. Rzeźba terenu pojezierza jest silnie pofałdowana, szczególnie w okolicach Kartuz. Rzeźba terenu została ukształtowana przez szereg różnych czynników, spośród których decydującą rolę odegrał lądolód skandynawski oraz wody fluwioglacjalne. Z tego względu rzeźba jest określana jako glacialna. Kolejnym czynnikiem mającym wpływ na rzeźbę jest późniejsza działalność erozyjno – akumulacyjna rzek. W krajobrazie mezoregionu dominują wysoczyzny morenowe, a układ moren tworzy elipsy współśrodkowe. Układ jezior rynnowych oraz sieć rzeczna ma układ zbliżony do promienistego, odzwierciedlając układ rozcięć kopułowatej budowy terenu. Rynny jezior rynnowych na Pojezierzu Kaszubskim osiągają przeciętnie głębokość 20–40 m i szerokość od 200 do 1500 m (średnio około 600 m). Długość pojedynczych rynien waha się od 1 do 24 km. Nachylenie stoków sięga miejscami do 40°. Pojedyncze rynny często łączą się w systemy rzeczne.

Teren gminy Liniewo znajduje się w obrębie wielofunkcyjnej strefy pojeziernej o charakterze rolno-leśno-turystycznym w południowo-zachodniej części Pojezierza Kaszubskiego. Charakterystyczna jest duża mozaika rzeźby terenu. Występują wzniesienia do 200 m n.p.m. Na terenie gminy istnieje duża ilość jezior polodowcowych skupiających się głównie w południowej części gminy, tworząc dogodne warunki turystyczno-rekreacyjne, gdyż otoczone są drzewostanem mieszanym. Większe skupiska leśne znajdują się w południowej części gminy przy granicy z gminą Stara Kiszewa oraz we wschodniej części, graniczącej z gminą Skarszewy. Teren pocięty jest małymi rzekami, a dominującą rzeką jest Wietcisa, która wpada za Skarszewami do Wierzycy.

W obszarze objętym mpzp zaznacza się urozmaiconą, falistą rzeźbę terenu w obrębie wysoczyzny morenowej. W południowej i zachodniej części obszar mpzp obejmuje fragment stoku i doliny rynny polodowcowej łączącej jeziora Sobąckie i Hutowe. W obniżeniach terenowych na wysoczyźnie wykształciły się oczka wodne bądź wilgotne zagłębienia terenowe. Rzędne terenu są zróżnicowane, zawierają się w granicach od ok. 140 m n.p.m. do ok. 166 m n.p.m.

Gleby na terenie gminy Liniewo ukształtowały się w epoce plejstocenijskiej i są mocno zróżnicowane pod względem budowy i struktury, a podstawowym materiałem są: kamienie, żwir i piasek z małą ilością związków gliniastych. Są to gleby stosunkowo słabe pod względem rolniczym, w większości o niskiej jakości. Przeważają gleby klasy V i VI o niewielkiej przydatności rolniczej. Grunty orne najwyższej klasy IIIa występują jedynie na terenie obrębu Liniewo. Klasa IIIb występuje przeważnie we wsiach: Liniewo, Chrtowo, Garczyn i Łownica. W obszarze mpzp, podobnie jak na terenie całej gminy, dominują gleby słabe klas IVa, IVb i V.

3.5. Zasoby naturalne

Zgodnie z serwisem Centralnej Bazy Danych Geologicznych Państwowego Instytutu Geologicznego w granicach i w sąsiedztwie obszaru objętego mpzp nie rozpoznano i nie opisano złóż zasobów naturalnych, znajduje się on też poza ustalonymi terenami i obszarami górniczymi.

3.6. Hydrologia

3.6.1. Wody powierzchniowe

Według hydrograficznego podziału Polski obszar opracowania leży w obszarze dorzecza Wisły, w regionie wodnym Dolnej Wisły, w zlewni rzeki Wierzycy.

Sieć wodna gminy Liniewo jest stosunkowo dobrze rozwinięta i charakteryzuje się dużym bogactwem elementów hydrograficznych. Większe jeziora mają charakter rynnowy, tworząc ciąg jezior: Liniewskie, Sobąckie, Polaszkowski, Długie, Wykówko, Piaseczno, Duże. Częstym elementem hydrograficznym tego obszaru są liczne zagłębienia bezodpływowe oraz mokradła stałe i okresowe.

W obrębie terenu mpzp – co jest charakterystyczne dla tego regionu – pojawiają się zagłębienia bezodpływowe, w których wykształciły się niewielkie śródpolne zbiorniki wodne i obszary zabagnione. W odległości ok. 50 m na wschód od granic obszaru mpzp znajduje się Jezioro Sobąckie. W obszarze opracowania nie występują rzeki, a sieć rowów melioracyjnych jest słabo rozbudowana, rowy okresowo wypełniają się wodą.

3.6.2. Wody podziemne

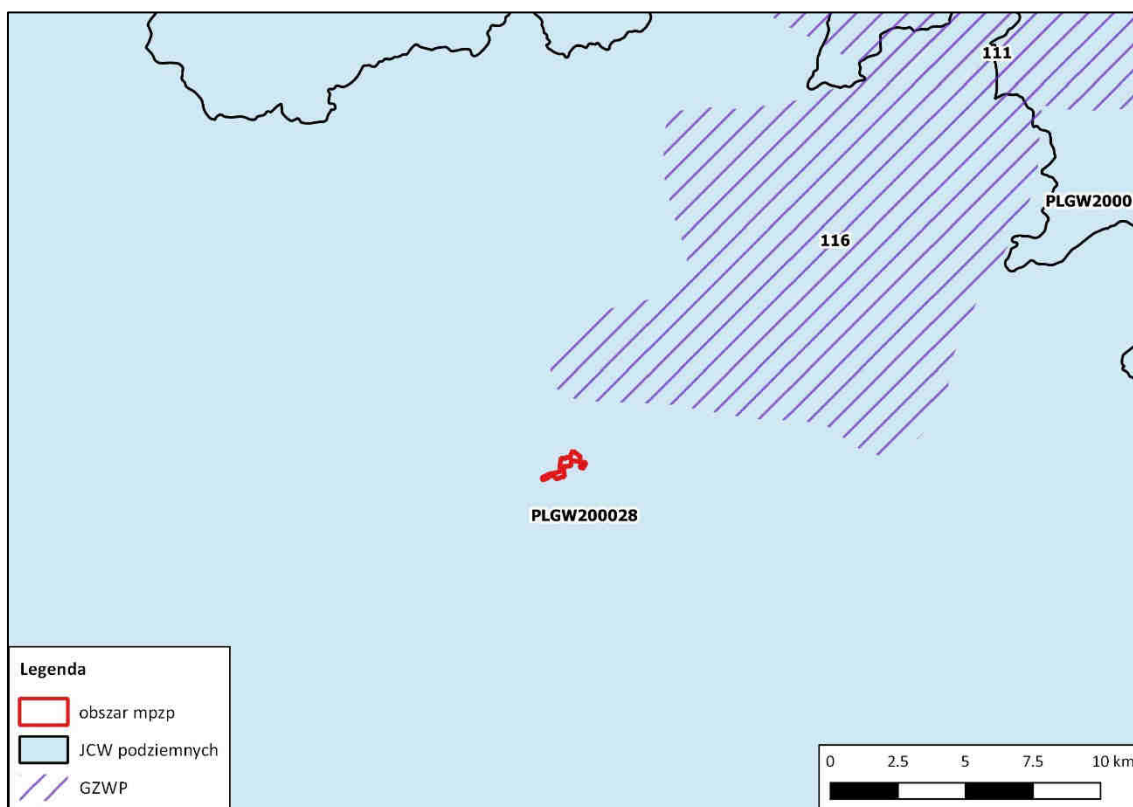
Zgodnie z danymi Centralnego Banku Danych Hydrogeologicznych Państwowego Instytutu Geologicznego obszar opracowania jest położony poza zasięgiem Głównych Zbiorników Wód Podziemnych (GZWP). Najbliższym tego typu zbiornikiem jest GZWP Nr 116 – „Zbiornik międzymorenowy Gołębiewo”, znajdujący się w odległości ok. 1,9 km na północ od obszaru mpzp. Usytuowanie obszaru mpzp względem granic GZWP przedstawia rycina 3.

Teren mpzp leży poza strefami ochronnymi komunalnych ujęć wód podziemnych. Potencjalna wydajność głównego użytkowego poziomu wodonośnego wynosi w tym rejonie 30-50 m³/dobę (wg Mapy hydrogeologicznej Polski).

3.6.3. Jednolite części wód i cele środowiskowe zawarte w Planie gospodarowania wodami na obszarze dorzecza Wisły

Uwzględniając rejon projektowanego planu w odniesieniu do obszarów wskazanych w Dyrektywie 2000/60/WE Parlamentu Europejskiego i Rady z dnia 23 października 2000 r. *ustanawiającej ramy wspólnotowego działania w dziedzinie polityki wodnej* (tzw. Ramowa Dyrektywa Wodna) należy wskazać, że teren inwestycyjny znajduje się w granicach jednolitej części wód podziemnych (JCWPd) nr 28 o kodzie PLGW200028 (v. rycina 3) oraz w obrębie jednolitej części wód powierzchniowych – rzecznych (JCWP) o kodzie PLRW200025298273 – Mała Wierzycza do wypływu z jez. Polaszkowskiego (v. rycina 4).

Ryc. 3. Usytuowanie obszaru opracowania w odniesieniu do JCW podziemnych i GZWP.



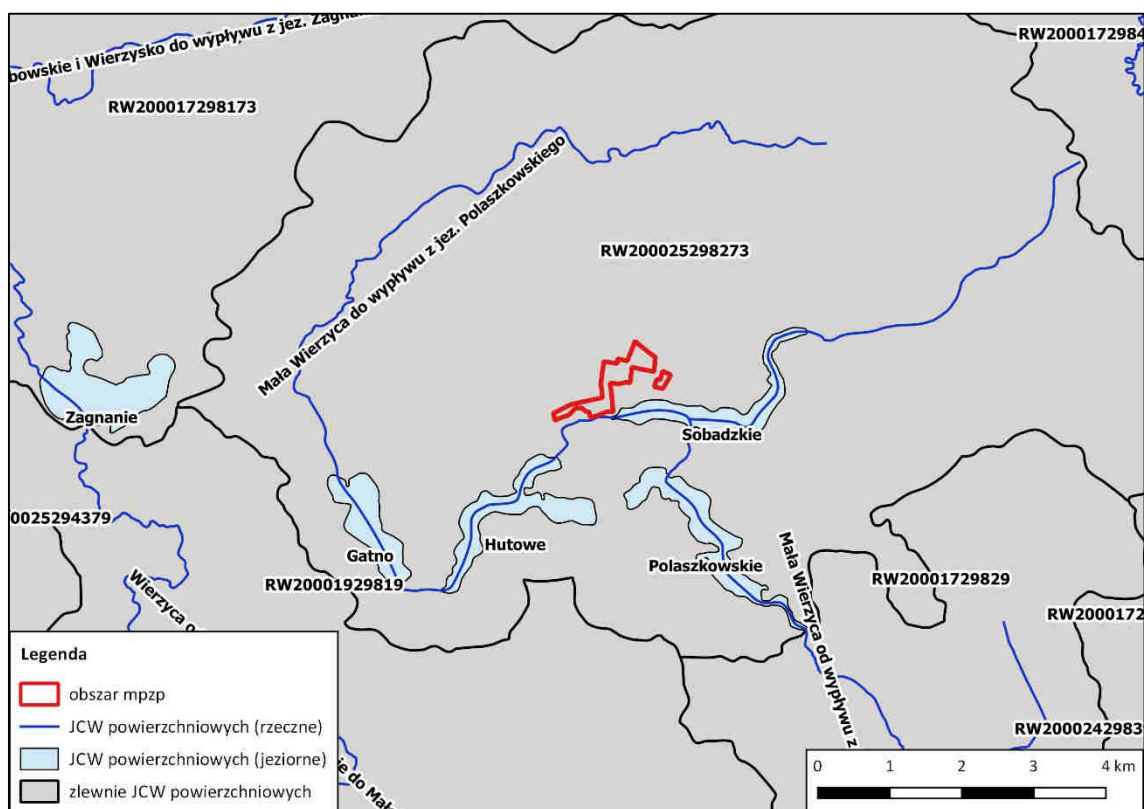
W poniższej tabeli przedstawiono charakterystykę jednolitej części wód podziemnych PLGW200028 w oparciu o ustalenia zaktualizowanego Planu gospodarowania wodami – na podstawie rozporządzenia Rady Ministrów z dnia 18 października 2016 r. w sprawie Planu gospodarowania wodami na obszarze dorzecza Wisły (Dz.U. z 2016 r., poz. 1911).

Tab. 3. Charakterystyka jednolitej części wód podziemnych PLGW200028 (Nr 28).

Zlewnia bilansowa	Stan ilościowy	Stan chemiczny	Cel środowiskowy	
			stan ilościowy	stan chemiczny
Wda, Wierzyca (L) Wisła Mątawa Nogat, Mątawa (L) Wisła Wda Mątawa	dobry	dobry	dobry stan ilościowy	dobry stan chemiczny

Celem środowiskowym dla jednolitych części wód podziemnych (JCWPd) jest dobry stan ilościowy i chemiczny, charakteryzowany wartościami wskaźników zgodnie z rozporządzeniem Ministra Środowiska z 21 grudnia 2015 r. w sprawie kryteriów i sposobów oceny stanu jednolitych części wód podziemnych (Dz. U. z 2016 r., poz. 85). Stan ilościowy obrazuje wpływ poboru wody na części wód podziemnych. Natomiast stan chemiczny odnosi się do parametrów fizykochemicznych wód podziemnych (traktowanych zarówno jako zanieczyszczenia, jak i skażenie). W przypadku JCWPd, które zostały zidentyfikowane jako zagrożone i będące w stanie słabym wykonano wstępną procedurę wyłączeń, czyli ustalenia odstępstw od celów środowiskowych. Wstępnie zaproponowano odstępstwa od celów środowiskowych w postaci przedłużenia terminu osiągnięcia celów oraz ustalenie mniej rygorystycznych celów, które powinny zostać ostatecznie osiągnięte.

Ryc. 4. Usytuowanie obszaru opracowania względem JCW powierzchniowych.



W tabeli 4 przedstawiono charakterystykę jednolitej części wód powierzchniowych PLRW200025298273 (Mała Wierzyca do wypływu z jez. Polaszkowskiego) w oparciu o ustalenia zaktualizowanego Planu gospodarowania wodami – na podstawie rozporządzenia Rady Ministrów z dnia 18 października 2016 r. w sprawie Planu gospodarowania wodami na obszarze dorzecza Wisły (Dz.U. z 2016 r., poz. 1911).

Tab. 4. Charakterystyka jednolitej części wód powierzchniowych PLRW200025298273 (Mała Wierzyca do wypływu z jez. Polaszkowskiego).

Status JCWP	Typ JCWP	Aktualny stan JCWP	Cel środowiskowy	
			stan lub potencjał ekologiczny	stan chemiczny
naturalna część wód	cieki łączące jeziora (25)	zły	dobry stan ekologiczny	dobry stan chemiczny

Wyznaczając cele środowiskowe dla poszczególnych jednolitych części wód powierzchniowych (JCWP) brano pod uwagę ocenę stanu lub potencjału ekologicznego i stanu chemicznego dokonaną na podstawie dostępnych danych monitoringowych. Dla JCWP rzecznych ustalono cele w odniesieniu do następujących elementów biologicznych: fitoplankton, fitobentos, makrolity, makrobezkręgowce bentosowe, ichtiofauna. Przypisując cele środowiskowe w zakresie elementów fizykochemicznych, stosowano następujący schemat:

- jeżeli ocena stanu ekologicznego w zakresie elementów biologicznych danej JCWP wskazywała na stan dobry lub poniżej dobrego – wtedy wszystkim elementom fizykochemicznym, przypisane zostały wartości graniczne dla stanu dobrego,
- jeżeli ocena stanu ekologicznego w zakresie elementów biologicznych danej JCWP wskazywała na stan bardzo dobry – wtedy elementom fizykochemicznym będącym w stanie bardzo dobrym, zostały przypisane wartości graniczne dla stanu bardzo dobrego. Wszystkim pozostałym elementom fizykochemicznym, jako parametry charakteryzujące cel środowiskowy, zostały przypisane wartości graniczne dla stanu dobrego.

Celem środowiskowym dla JCWP rzecznych w zakresie stanu chemicznego jest dobry stan chemiczny. Wskaźniki stanu dobrego przyjęto zgodnie z rozporządzeniem Ministra Środowiska z dnia 21 lipca 2016r. w sprawie sposobu klasyfikacji stanu jednolitych części wód powierzchniowych oraz środowiskowych norm jakości dla substancji priorytetowych (Dz. U. z 2016 r., poz. 1187). Wskaźniki stanu dobrego przyjęto zgodnie z rozporządzeniem klasyfikacyjnym. Celem środowiskowym dla JCWP rzecznych w zakresie elementów hydromorfologicznych jest dobry stan tych elementów (II klasa). W przypadku JCW monitorowanych, które zgodnie z wynikami oceny stanu przeprowadzonej przez GIOŚ osiągają bardzo dobry stan ekologiczny, celem środowiskowym jest utrzymanie hydromorfologicznych parametrów oceny na poziomie I klasy. Ponadto, dla osiągnięcia celów środowiskowych istotne jest umożliwienie swobodnej migracji organizmów wodnych przez zachowanie lub przywrócenie ciągłości ekologicznej cieków.

W tabeli 5 przedstawiono ocenę ryzyka nieosiągnięcia celów środowiskowych oraz odstępstwa od osiągnięcia celów środowiskowych dla jednolitych części wód zidentyfikowanych dla obszaru opracowania.

Tab. 5. Ocena ryzyka nieosiągnięcia celów środowiskowych dla JCW w rejonie miejscowego planu.

Ocena ryzyka nieosiągnięcia celów środowiskowych	Odstępstwo od osiągnięcia celów środowiskowych	Typ odstępstwa i termin osiągnięcia dobrego stanu	Uzasadnienie odstępstwa
JCW podziemnych PLGW200028 (Nr 28)			
niezagrożona	nie	nie dotyczy	nie dotyczy
JCW powierzchniowych PLRW200025298273 (Mała Wierzyca do wypływu z jez. Polaskowskiego)			
zagrożona	tak	Przedłużenie terminu osiągnięcia celu: – brak możliwości technicznych, – dysproporcjonalne koszty. Termin osiągnięcia – 2021 rok.	Brak możliwości technicznych oraz dysproporcjonalne koszty. Z uwagi na niską wiarygodność oceny i związany z tym brak możliwości wskazania przyczyn nieosiągnięcia dobrego stanu brak jest możliwości zaplanowania racjonalnych działań naprawczych. Zaplanowanie i wdrożenie jakichkolwiek działań będzie generowało nieuzasadnione koszty. W związku z tym w JCWP zaplanowano działanie mające na celu rozpoznanie rzeczywistego stanu ekologicznego – przeprowadzenie monitoringu badawczego. W przypadku

Ocena ryzyka nieosiągnięcia celów środowiskowych	Odstępstwo od osiągnięcia celów środowiskowych	Typ odstępstwa i termin osiągnięcia dobrego stanu	Uzasadnienie odstępstwa
			potwierdzenia złego stanu po 2 latach wprowadzone zostanie działanie mające na celu rozpoznanie jego przyczyn. Takie etapowe postępowanie pozwoli na racjonalne zaplanowanie niezbędnych działań i zapewnienie ich wymaganej skuteczności.

Analizując cele środowiskowe określone dla jednolitych części wód podziemnych i powierzchniowych w rejonie obszaru opracowania należy wskazać, że w związku z planowanym przeznaczeniem terenu nie istnieje ryzyko nieosiągnięcia ww. celów środowiskowych. Wykonanie poszczególnych elementów składających się na zakres przyszłych inwestycji w obszarze projektowanego planu z uwagi na sam ich charakter oraz ograniczony zakres niezbędnych prac inwestycyjnych, nie będzie stanowić zagrożenia dla wód powierzchniowych i podziemnych, a tym samym nie zwiększy ryzyka nieosiągnięcia wyznaczonych celów środowiskowych.

Zgodnie z aktualnie obowiązującym Planem gospodarowania wodami osiągnięcie celów środowiskowych dla JCWPd nr 28 (PLGW200028) nie jest zagrożone, a JCWPd cechuje się dobrym stanem chemicznym i ilościowym. Natomiast stan JCWP nr PLRW200025298273 jest zły, a osiągnięcie celów środowiskowych jest zagrożone. Jednakże z powodu niskiej wiarygodności oceny i związanego z tym braku możliwości wskazania przyczyn nieosiągnięcia dobrego stanu brak jest możliwości zaplanowania racjonalnych działań naprawczych, przez co JCWP będzie w dalszym ciągu monitorowana w celu rozpoznania rzeczywistego stanu ekologicznego. Działania naprawcze zostaną zaplanowane po potwierdzeniu złego stanu wód.

Miejscowy plan umożliwi realizację zamierzeń budowlanych, których skala realizacji i późniejszej eksploatacji nie będzie w jakikolwiek negatywny sposób wpływała na cele środowiskowe jednolitych części wód, zarówno podziemnych, jak i powierzchniowych. Właściwe funkcjonowanie zabudowy mieszkaniowej, zagrodowej i letniskowej, mieszkaniowo-usługowej z zielenią urządzoną, a także prawidłowe użytkowanie towarzyszącej infrastruktury nie będzie źródłem niekontrolowanej presji w stosunku do wód powierzchniowych i podziemnych. Plan zawiera ustalenia zobowiązujące do właściwego postępowania z wytwarzanymi ściekami bytowymi i przemysłowymi, co oznacza, że będą one oczyszczane do obowiązujących parametrów w komunalnej oczyszczalni ścieków po odprowadzeniu do sieci kanalizacyjnej lub po dowiezieniu taborem asenizacyjnym ze zbiorników bezodpływowych bądź też będą oczyszczane w przydomowych oczyszczalniach ścieków spełniających warunki oczyszczania do wymaganych przepisami parametrów, nie powodując zagrożeń dla środowiska wodnego i gruntowo-wodnego. Zaopatrzenie w wodę będzie realizowane z gminnej sieci wodociągowej lub z indywidualnych ujęć wody zgodnie z przepisami Prawa wodnego, co zapewnia racjonalne korzystanie z dostępnych zasobów wodnych oraz brak negatywnego wpływu na stan ilościowy i jakościowy wód podziemnych. Obszar mpzp jest zlokalizowany poza zasięgiem Głównych Zbiorników Wód Podziemnych. Realizacja ustaleń miejscowego planu w obrębie Sobącz nie podnosi ryzyka nieosiągnięcia wyznaczonych celów środowiskowych.

3.6.4. Obszary szczególnego zagrożenia powodzią

Wdrażając założenia Dyrektywy 2007/60/WE Parlamentu Europejskiego i Rady z dnia 23 października 2007 r. w sprawie oceny ryzyka powodziowego i zarządzania nim (tzw. Dyrektywa Powodziowa) Krajowy Zarząd Gospodarki Wodnej opracował wstępną ocenę ryzyka powodziowego (WORP), w której wskazano obszary narażone na niebezpieczeństwo powodzi, dla których następnie sporządzono mapy zagrożenia powodziowego (MZP) oraz mapy ryzyka powodziowego (MRP), określające wartości potencjalnych strat powodziowych oraz przedstawiające obiekty narażone na zalanie w przypadku wystąpienia powodzi o określonym prawdopodobieństwie wystąpienia.

Jak wynika z analizy powyższych map (źródło Hydroportal ISOK – <http://mapy.isok.gov.pl/imap/>), teren mpzp znajduje się poza zasięgiem obszarów narażonych na niebezpieczeństwo powodzi.

3.7. Klimat

Zgodnie z podziałem na krainy klimatyczne województwa pomorskiego obszar opracowania znajduje się w obrębie Krainy Pojezierza Pomorskiego – w jej drugiej części (zewnątrznej). Część pierwsza obejmuje centralną część Pojezierza Kaszubskiego i Pojezierze Bytowskie, natomiast część druga obejmuje pozostałe, położone w granicach województwa, fragmenty Pojezierza Pomorskiego. Część pierwsza jest najchłodniejszym obszarem w granicach naszego województwa. Występują tutaj najniższe minima absolutne temperatury powietrza, najwięcej dni przymrozkowych i mroźnych oraz stosunkowo znaczna liczba dni gorących. Z agroklimatycznego punktu widzenia ważne jest stwierdzenie, że długość okresu bezprzymrozkowego jest tutaj stosunkowo krótka. Występuje tutaj najwyższa w województwie liczba dni z ciszą i słabym wiatrem oraz naj-mniejsza liczba dni z wiatrem silnym i bardzo silnym. Sumy roczne opadów są tutaj wysokie, a liczba dni z pokrywą śnieżną największa. Druga część tej krainy ma cechy przejściowe. W pasie przyległym do Krainy Pobrzeża Otwartego Morza i do Krainy Wybrzeża Zatoki Gdańskiej widoczny jest wzrost oddziaływania morza, stąd zmniejszenie amplitud temperatury oraz mniejsza niż w części pierwszej liczba dni mroźnych i gorących. W północno-zachodnim fragmencie omawianego obszaru występują wysokie opady atmosferyczne. Przez całą krainę przechodzą główne szlaki gradowe.

3.8. Krajobraz

Obszar opracowania jest położony w otwartym krajobrazie rolniczym, zróżnicowanym wysokościowo falistą rzeźbą terenu dzięki lokalizacji w obrębie wysoczyzny morenowej. Krajobraz wysoczyznowy urozmaicają też niewielkie śródpolne zbiorniki wodne i bezodpływowe zagłębienia terenowe, a także śródpolne zakrzewienia i tereny leśne. Południowa część terenu mpzp obejmuje fragment stoku rynny polodowcowej o silnym nachyleniu oraz część jej doliny, które stanowią ciekawe formy morfologiczne. Wartościowym krajobrazowo elementem jest także przydrożna aleja grabowo-wiązowa w centralnej części obszaru.

Według klasycznego podziału opartego na stopniu ingerencji człowieka w naturalną strukturę krajobrazu dominującym krajobrazem na obszarze objętym analizą jest zantropogenizowany krajobraz wiejski z ekstensywną zabudową i otwartymi terenami rolniczymi.

Obszar mpzp nie jest objęty strefą ochrony krajobrazu kulturowego.

3.9. Charakterystyka potencjalnych zmian środowiska w przypadku braku realizacji ustaleń zawartych w projektowanym dokumencie

Przedmiotem projektu miejscowego planu zagospodarowania przestrzennego obszaru położonego w zachodniej części obrębu geodezyjnego Sobącz w gminie Liniewo jest wprowadzenie ustaleń dla

terenów przeznaczonych pod lokalizację zabudowy mieszkaniowej jednorodzinnej, mieszkaniowej jednorodzinnej z usługami i zielenią, letniskowej i zagrodowej wraz z towarzyszącą infrastrukturą komunikacyjną, terenów rolniczych i lasów. Mppz obejmuje fragment terenu, który zgodnie z aktualnie obowiązującym Studium uwarunkowań i kierunków zagospodarowania przestrzennego gminy Liniewo jest objęty tzw. strefą południową (strefa 3), w której poza rozwojem rolnictwa ekologicznego i agroturystyki może nastąpić rozwój turystyki pobytowej, pod warunkiem zachowania równowagi przyrodniczej w otoczeniu jezior. Teren mppz leży w granicach rejonu turystycznego R2 („otoczenie jezior rynnowych: Sobąckie, Liniewskie, Polaszkowskie”), dopuszczonego do rozwoju funkcji rekreacyjnej pod warunkiem zachowania równowagi przyrodniczej. Plan dotyczy terenów w obrębie miejscowości Sobącz oraz gruntów po zachodniej stronie wsi, z istniejącą zabudową zagrodową i mieszkaniową oraz terenem po dawnej zabudowie folwarcznej, obecnie zaniedbanym i pozbawionym użytkowania. Planowane zagospodarowanie terenu jest zatem zgodne z lokalnymi uwarunkowaniami ekofizjograficznymi i kierunkami rozwoju gminy.

Południowa część obszaru opracowania jest zlokalizowana w granicach Polaszkowskiego Obszaru Chronionego Krajobrazu, co wymusza ochronę walorów krajobrazowo-przyrodniczych zgodnie z obowiązującymi przepisami Uchwały Nr 259/XXIV/16 Sejmiku Województwa Pomorskiego z dnia 25 lipca 2016 r. w sprawie obszarów chronionego krajobrazu w województwie pomorskim (Dz.Urz. Woj. Pom. z 2016 r., poz. 2942), w tym zwłaszcza z zastosowaniem się do zakazów wymienionych w § 5 niniejszej uchwały. Ponadto w granicach terenu mppz zinwentaryzowano stanowiska chronionych gatunków ptaków i ptaków, związanych głównie z niewielkimi śródpolnymi zbiornikami wodnymi oraz terenami leśnymi i zadrzewieniami. Przez teren mppz przebiega droga, której towarzyszy aleja drzew o dużych wartościach przyrodniczo-krajobrazowych i kulturowych (wydzielenie 1KDL). Przedstawione wyżej uwarunkowania wymuszają wprowadzenie szczególnych obostrzeń i zasad użytkowania w miejscowym planie zagospodarowania przestrzennego.

Zadaniem planu jest unormowanie funkcjonowania danego terenu w przestrzenno-urbanizacyjnym układzie gminy Liniewo, z jednoczesnym wprowadzeniem harmonijnych i optymalnych zasad jego zagospodarowania oraz obostrzeń służących ochronie wartościowych elementów środowiska przyrodniczego w celu zapobieżenia ich dewastacji lub degradacji.

Przyjęcie miejscowego planu zagospodarowania przestrzennego zapewni racjonalne użytkowanie przedmiotowego obszaru, zgodnie z obowiązującymi normami i obostrzeniami prawa ogólnokrajowego i lokalnego, z zachowaniem ładu i estetyki oraz z dotrzymaniem zasad optymalnego wykorzystania terenu i zabezpieczenia elementów środowiska przed niekorzystnym oddziaływaniem, a także w poszanowaniu zasad zrównoważonego rozwoju. Projekt planu uwzględnia różnorakie uwarunkowania wynikające z charakteru oraz usytuowania przedmiotowego terenu i jednocześnie wprowadza prewencyjne ustalenia służące ochronie środowiska, przyrody i krajobrazu.

W przypadku odstąpienia od zamierzonej realizacji ustaleń zawartych w projektowanym dokumencie planistycznym obszar objęty jego zakresem może być narażony na niekontrolowane przemiany związane z nieuregulowanym wykorzystaniem na różnorodne cele niezgodne z miejscowymi warunkami ekofizjograficznymi, bez ściśle określonych zasad zagospodarowania. Rezygnacja ze stworzenia narzędzia prawa lokalnego, umożliwiającego kontrolę organów administracji nad dalszym rozwojem tych terenów i wprowadzenie konkretnych parametrów ich użytkowania, najprawdopodobniej może się przyczynić do wystąpienia negatywnych zmian w środowisku

i krajobrazie, wynikających ze spontanicznych przekształceń i nadmiernej antropopresji związanej z wprowadzaniem rozproszony zabudowy lotniskowej.

4. CHARAKTERYSTYKA STANU ŚRODOWISKA NA OBSZARACH OBJĘTYCH PRZEWIDYWANYM ZNACZĄCYM ODDZIAŁYWANIEM

Przedmiotem projektowanego miejscowego planu zagospodarowania przestrzennego jest wprowadzenie ustaleń funkcjonalnych dla terenów przeznaczonych pod lokalizację zabudowy mieszkaniowej jednorodzinnej, mieszkaniowej jednorodzinnej z usługami i zielenią, lotniskowej i zagrodowej wraz z towarzyszącą infrastrukturą komunikacyjną, terenów rolniczych i lasów. Przewidywany wpływ będący skutkiem wprowadzenia założeń projektowanego dokumentu planistycznego nie będzie nosił znamion znaczącego oddziaływania na środowisko. Wynika to w dużej mierze z faktu, że obszar opracowania obejmuje już przekształcony obszar na obrzeżach wsi Sobącz, jak również nie ingeruje przedmiotowo w tereny, które dotychczas pozostawały wolne od działalności ludzkiej, obejmuje bowiem zabudowane posesje, użytki rolne i odcinki dróg.

W projekcie planu znajdują się zapisy, które gwarantują zachowanie i ochronę elementów środowiska przyrodniczego na omawianym terenie, a także zabezpieczają środowisko i krajobraz przed nadmierną presją (m.in. wskazanie na położenie części terenu w granicach Polaskowskiego Obszaru Chronionego Krajobrazu i wynikające z tego przepisy odrębne normujące zasady gospodarowania, wydzielenie gruntów leśnych w odrębne wydzielania elementarne z przeznaczeniem LZ – las, ochrona cennej przyrodniczej alei grabowo-wiązowej w obrębie drogi lokalnej 1KDL, obowiązek zachowania zadrzewień śródpolnych i przydrożnych, zoptymalizowany wskaźnik powierzchni biologicznie czynnej na działkach przeznaczonych pod zabudowę, zabezpieczenie środowiska gruntowo-wodnego w aspekcie gospodarki wodno-ściekowej poprzez ustalenia obowiązujące do właściwego gospodarowania ściekami bytowymi i przemysłowymi, itd.).

Ponadto w projekcie planu wskazano, iż zakazuje się realizacji przedsięwzięć mogących znacząco oddziaływać na środowisko, za wyjątkiem realizacji inwestycji celu publicznego. Analizując zatem ustalenia omawianego planu w kontekście zapisów rozporządzenia Rady Ministrów z dnia 9 listopada 2010 r. w sprawie przedsięwzięć mogących znacząco oddziaływać na środowisko (t.j. Dz.U. z 2016 r., poz. 71) na obecnym etapie planowania można założyć, iż pewne elementy zagospodarowania terenu mogą spełniać kryteria kwalifikujące przyszłe zainwestowanie jako planowane przedsięwzięcia wymienione w niniejszym rozporządzeniu. Z racji wprowadzonego w planie odstępstwa dla infrastruktury technicznej oraz charakteru przeznaczenia terenów można wskazać na następujące typy przedsięwzięć wymienionych w ww. rozporządzeniu, jakie mogą zostać zrealizowane na terenie mpzp (przy czym będą to wyłącznie przedsięwzięcia mogące potencjalnie znacząco oddziaływać na środowisko):

- § 3 ust. 1 pkt 60 – „drogi o nawierzchni twardej o całkowitej długości przedsięwzięcia powyżej 1 km inne niż wymienione w § 2 ust. 1 pkt 31 i 32 oraz obiekty mostowe w ciągu drogi o nawierzchni twardej, z wyłączeniem przebudowy dróg oraz obiektów mostowych, służących do obsługi stacji elektroenergetycznych i zlokalizowanych poza obszarami objętymi formami ochrony przyrody, o których mowa w art. 6 ust. 1 pkt 1-5, 8 i 9 ustawy z dnia 16 kwietnia 2004r. o ochronie przyrody”,

- § 3 ust. 1 pkt 68 – „*rurociągi wodociągowe magistralne do przesyłania wody oraz przewody wodociągowe magistralne doprowadzające wodę od stacji uzdatniania do przewodów wodociągowych rozdzielczych, z wyłączeniem ich przebudowy metodą bezwykopową*”,
- § 3 ust. 1 pkt 79 – „*sieci kanalizacyjne o całkowitej długości przedsięwzięcia nie mniejszej niż 1 km, z wyłączeniem ich przebudowy metodą bezwykopową, sieci kanalizacji deszczowej zlokalizowanych w pasie drogowym i obszarze kolejowym oraz przyłączy do budynków*”.

Wyżej wymienione przedsięwzięcia z założenia będą związane z przebiegiem już istniejących tras komunikacyjnych w obrębie obszaru planu i mogą dotyczyć utwardzenia nawierzchni dróg gruntowych bądź budowy kanalizacji sanitarnej i sieci wodociągowej, które to elementy zazwyczaj są realizowane jako infrastruktura podziemna zlokalizowana w korytarzach technicznych dróg. Oszacowanie, czy oddziaływanie ze strony danego zainwestowania będzie nosiło znamiona znaczącego dla środowiska będzie prawdopodobne dopiero na późniejszych etapach inwestycyjnego planowania. W wyniku ewentualnie przeprowadzanych w przyszłości ocen oddziaływania na środowisko dla zamierzeń inwestycyjnych z zakresu infrastruktury technicznej może się okazać, iż żadne z ewentualnie realizowanych przedsięwzięć wymagających uzyskania decyzji o środowiskowych uwarunkowaniach nie będzie źródłem znaczącego oddziaływania na środowisko.

Jak wynika z powyższego, realizacja ustaleń omawianego projektu miejscowego planu zagospodarowania przestrzennego nie powinna spowodować znaczących negatywnych oddziaływań dla środowiska. Za charakterystykę stanu środowiska na obszarach objętych przewidywanym oddziaływaniem ze strony ustaleń projektowanego dokumentu przyjmuje się charakterystykę przedstawioną w rozdziale 3 niniejszej prognozy.

5. ISTNIEJĄCE PROBLEMY OCHRONY ŚRODOWISKA ISTOTNE Z PUNKTU WIDZENIA PROJEKTOWANEGO DOKUMENTU, W SZCZEGÓLNOŚCI DOTYCZĄCE OBSZARÓW CHRONIONYCH NA PODSTAWIE USTAWY O OCHRONIE PRZYRODY

Powierzchnia gminy Liniewo objęta ustaleniami projektu mpzp dla terenu położonego w zachodniej części obrębu geodezyjnego Sobącz jest częściowo zlokalizowana w granicach Polaszковского Obszaru Chronionego Krajobrazu. Leży natomiast poza zasięgiem obszarów Natura 2000 i innych form ochrony przyrody, wyznaczonych w trybie ustawy o ochronie przyrody.

Przy podejmowaniu różnego rodzaju decyzji na etapie planowania przestrzennego w przypadku usytuowania danego terenu w granicach Polaszковского Obszaru Chronionego Krajobrazu istotne jest, by ustalenia te nie naruszały zakazów określonych w Uchwale Nr 259/XXIV/16 Sejmiku Województwa Pomorskiego z dnia 25 lipca 2016 r. w sprawie obszarów chronionego krajobrazu w województwie pomorskim (Dz.Urz. Woj. Pom. z 2016 r., poz. 2942). Potencjalne oddziaływanie jest badane i oceniane przez właściwy organ ochrony przyrody, tj. regionalnego dyrektora ochrony środowiska, w ramach procedury strategicznej oceny oddziaływania na środowisko, na potrzeby której opracowano niniejszą prognozę oddziaływania na środowisko na podstawie przeprowadzonych badań terenowych i po wnikliwej analizie dostępnych materiałów źródłowych. Dodatkowo, zgodnie z obowiązującymi przepisami w dziedzinie zagospodarowania przestrzennego i ochrony przyrody, projekt mpzp w trybie procedury planistycznej wymaga uzgodnienia z regionalnym dyrektorem ochrony środowiska w zakresie ustaleń mogących mieć negatywny wpływ na ochronę przyrody w obszarze chronionego krajobrazu.

W tym miejscu należy też wskazać, że w odniesieniu do inwestycji celu publicznego, czyli np. dróg, sieci kanalizacyjnej, wodociągowej czy elektroenergetycznej, zgodnie z art. 24 ust. 2 pkt 3 ustawy

z dnia 16 kwietnia 2004 r. o ochronie przyrody (t.j. Dz. U. z 2016r., poz. 2134 ze zm.) nie mają zastosowania zakazy obowiązujące na terenie OChK, określone w powyższej Uchwale. Ustawa o ochronie przyrody wprost wyłącza obowiązywanie zakazów ujętych w art. 24 ust. 1 ustawy (a następnie przyjętych w ww. Uchwale Sejmiku Województwa Pomorskiego) w przypadku realizacji na obszarze chronionego krajobrazu inwestycji celu publicznego. Wskazując wprost, zakazy określone w art. 24 ust. 1 powyższej ustawy, możliwe do wprowadzenia na obszarze chronionego krajobrazu przez organ wyznaczający ten obszar, nie dotyczą realizacji inwestycji celu publicznego. Na występowanie niniejszego odstępstwa wynikającego z przepisów art. 24 ustawy z dnia 16 kwietnia 2004 r. o ochronie przyrody wskazano także w § 7 pkt 1 ww. Uchwały.

W świetle powyższych rozważań można przyjąć, że z punktu widzenia projektowanego planu nie zauważa się problemów ochrony środowiska, dotyczących obszarów prawnie chronionych. Obowiązujące prawodawstwo gwarantuje przyszłe użytkowanie terenów w granicach Polaszковского Obszaru Chronionego Krajobrazu zgodne ze szczegółowymi zasadami gospodarowania, określonymi w przepisach odrębnych. Miejscowy plan został zaprojektowany z uwzględnieniem zakazów wynikających z § 5 Uchwały Nr 259/XXIV/16 Sejmiku Województwa Pomorskiego z dnia 25 lipca 2016r. w sprawie obszarów chronionego krajobrazu w województwie pomorskim (Dz.Urz. Woj. Pom. z 2016r., poz. 2942), co zostanie zweryfikowane w toku procedury planistycznej na etapie opiniowania i uzgadniania przez Regionalnego Dyrektora Ochrony Środowiska w Gdańsku.

Realizacja założeń projektu mpzp nie będzie miała znaczącego negatywnego wpływu na poszczególne komponenty środowiska naturalnego, co wykazano w przedmiotowym opracowaniu. Ustalenia planu zapewniają zachowanie gruntów leśnych oraz zadrzewień śródpolnych i przydrożnych, co pozwoli utrzymać dostępność siedlisk odpowiednich dla gniazdowania ornitofauny. Nie przewiduje się zmiany przeznaczenia gruntów leśnych na cele nieleśne. Należy też zwrócić uwagę, że plan wprowadza stosowne regulacje w zakresie gospodarki wodno-ściekowej, co wpłynie pozytywnie na zabezpieczenie środowiska wodno-gruntowego oraz wód powierzchniowych przed niekontrolowanym dopływem zanieczyszczeń komunalnych.

6. CELE OCHRONY ŚRODOWISKA USTANOWIONE NA SZCZEBLU MIĘDZYNARODOWYM, WSPÓLNOTOWYM I KRAJOWYM, ISTOTNE Z PUNKTU WIDZENIA PROJEKTOWANEGO DOKUMENTU ORAZ SPOSOBY W JAKICH TE CELE I INNE PROBLEMY ZOSTAŁY UWZGLĘDNIONE PODCZAS OPRACOWYWANIA DOKUMENTU

Plan osiągnięcia zrównoważonego rozwoju cywilizacyjnego wdrażany jest przez rządy państw, które podpisały i ratyfikowały tzw. Deklarację z Rio podczas Konferencji Narodów Zjednoczonych "Środowisko i Rozwój" w 1992r., zawierającą dokumenty poświęcone różnorodnym zagadnieniom dotyczącym najpoważniejszych globalnych zagrożeń przyszłości życia na Ziemi i określających działania jakie należy podjąć, aby oddalić te niebezpieczeństwa w celu zrównoważenia szans dostępu do środowiska naturalnego poszczególnych społeczeństw i ich obywateli – zarówno tych współczesnych jak i przyszłych pokoleń.

Zrównoważony rozwój cywilizacyjny to taki proces łączenia działań politycznych, gospodarczych, społecznych i indywidualnych, który następuje z zachowaniem równowagi przyrodniczej oraz trwałości podstawowych procesów przyrodniczych. Polityka zrównoważonego rozwoju UE skupia się m.in. na następujących elementach:

- budowaniu bardziej konkurencyjnej gospodarki niskoemisyjnej, która będzie korzystać z zasobów w sposób racjonalny i oszczędny,
- ochronie środowiska naturalnego, ograniczeniu emisji gazów cieplarnianych i zapobieganiu utracie bioróżnorodności,
- wykorzystaniu pierwszoplanowej pozycji Europy do opracowania nowych, przyjaznych dla środowiska technologii i metod produkcji,
- wprowadzeniu efektywnych, inteligentnych sieci energetycznych,
- wykorzystaniu sieci obejmujących całą UE do zapewnienia dodatkowej przewagi rynkowej firmom europejskim (zwłaszcza małym przedsiębiorstwom produkcyjnym),
- poprawianiu warunków do rozwoju przedsiębiorczości, szczególnie w odniesieniu do mikro, małych i średnich przedsiębiorstw,
- pomaganiu konsumentom w podejmowaniu świadomych wyborów.

Cele polityki UE w dziedzinie środowiska naturalnego zostały określone w art. 191 ust. 1 Traktatu o funkcjonowaniu Unii Europejskiej (TFUE) w sposób następujący:

- zachowanie, ochrona i poprawa jakości środowiska naturalnego,
- ochrona zdrowia człowieka,
- ostrożne i racjonalne wykorzystanie zasobów naturalnych,
- promowanie na płaszczyźnie międzynarodowej środków zmierzających do rozwiązywania regionalnych lub światowych problemów środowiska naturalnego, w szczególności zwalczania zmian klimatu.

Z kolei ust. 2 w art. 191 TFUE określa następujące zasady, na jakich opiera się polityka UE w dziedzinie środowiska:

- zasada wysokiego poziomu ochrony,
- zasada przezorności (ostrożności),
- zasada stosowania działań zapobiegawczych (zasada prewencji),
- zasada naprawiania szkód przede wszystkim u źródła,
- zasada „zanieczyszczający płaci”.

Zgodnie z art. 191 ust. 2 TFUE, polityka Unii w dziedzinie środowiska naturalnego stawia sobie za cel wysoki poziom ochrony, z uwzględnieniem różnorodności sytuacji w różnych regionach Unii. Podobnie art. 114 TFUE, który stanowi podstawę prawną dla przyjmowania regulacji harmonizujących rynek wewnętrzny, zobowiązuje Komisję do zapewnienia w przedkładanych projektach aktów prawnych dotyczących ochrony środowiska wysokiego poziomu ochrony. Większość prawodawstwa UE w ochronie środowiska ma charakter sektorowy (dotyczy poszczególnych działów środowiska lub rodzaju uciążliwości). Wśród regulacji sektorowych można wyróżnić następujące obszary tematyczne: powietrze, woda, przyroda i bioróżnorodność, odpady, chemikalia, ochrona ludności, emisje przemysłowe, hałas, GMO. Prócz sektorowych istnieją również regulacje horyzontalne, obejmujące środowisko jako całość. Dotyczą one takich kwestii jak dostęp do informacji, ocena oddziaływania na środowisko, udział społeczeństwa, zarządzanie środowiskowe oraz tworzenie sieci informacji. Wprowadza się również dyrektywy ramowe służące harmonizacji ustawodawstwa sektorowego. Kraje członkowskie zobowiązane są do implementacji przyjętych regulacji wspólnotowych w wyznaczonych ramach czasowych.

Unia Europejska w 2010 r. wyznaczyła konkretny, dziesięcioletni plan, zwany Strategią „Europa 2020”, stanowiący strategię na rzecz inteligentnego i zrównoważonego rozwoju sprzyjającego włączeniu społecznemu. Nadrzędnym celem strategii „Europa 2020” jest osiągnięcie wzrostu gospodarczego, który będzie:

- inteligentny – dzięki bardziej efektywnym inwestycjom w edukację, badania naukowe i innowacje,
- zrównoważony – dzięki zdecydowanemu przesunięciu w kierunku gospodarki niskoemisyjnej,
- sprzyjający włączeniu społecznemu, ze szczególnym naciskiem na tworzenie nowych miejsc pracy i ograniczanie ubóstwa.

Strategia „Europa 2020” obejmuje pięć celów – w zakresie zatrudnienia, innowacji, edukacji, włączenia społecznego oraz zmian klimatu/energii – które należy osiągnąć do 2020 r.

Krajowa polityka ochrony środowiska prowadzona jest na podstawie strategii rozwoju, programów i dokumentów programowych. Aktualnie podstawową strategią w obszarze środowiska jest „Strategia Bezpieczeństwo Energetyczne i Środowisko – perspektywa do 2020 r.” Celem głównym Strategii jest zapewnienie wysokiej jakości życia obecnych i przyszłych pokoleń z uwzględnieniem ochrony środowiska oraz stworzenie warunków do zrównoważonego rozwoju nowoczesnego sektora energetycznego, zdolnego zapewnić Polsce bezpieczeństwo energetyczne oraz konkurencyjną i efektywną energetycznie gospodarkę. Cele szczegółowe zawierają:

1. Zrównoważone gospodarowanie zasobami środowiska,
2. Zapewnienie gospodarce krajowej bezpiecznego i konkurencyjnego zaopatrzenia w energię,
3. Poprawę stanu środowiska.

Projekt miejscowego planu zagospodarowania przestrzennego dla terenu w obrębie Sobącz stwarza instrumenty prawne umożliwiające prowadzenie racjonalnego użytkowania terenu na potrzeby rozwoju gminy Liniewo, co zapewni harmonijne zagospodarowanie przedmiotowego obszaru zgodnie z obowiązującymi normami i obostrzeniami prawa międzynarodowego i ogólnokrajowego, z zachowaniem ładu i estetyki oraz z dotrzymaniem zasad optymalnego wykorzystania terenu i zabezpieczenia elementów środowiska przed niekorzystnym oddziaływaniem, a także w poszanowaniu zasad zrównoważonego rozwoju.

7. PRZEWIDYWANE ZNACZĄCE ODDZIAŁYWANIA NA CELE, PRZEDMIOT OCHRONY I INTEGRALNOŚĆ OBSZARÓW NATURA 2000 ORAZ NA ŚRODOWISKO

Prognoza oddziaływania na środowisko opracowywana dla gminnych dokumentów planistycznych z założenia nie jest dokumentacją zbyt szczegółową, ponieważ jej głównym celem jest odniesienie zasadniczej treści projektowanego dokumentu do polityki ekologicznej oraz zasad zrównoważonego rozwoju, a także określenie trendu całościowej polityki ochrony środowiska danego obszaru z punktu widzenia potrzeby jej realizacji. Przyjęto założenie, by prognoza w dość ogólny i strategiczny sposób rozważyła korzyści oraz zagrożenia wynikające z realizacji projektu miejscowego planu zagospodarowania przestrzennego obszaru położonego w zachodniej części obrębu geodezyjnego Sobącz w gminie Liniewo, dla którego określono kierunki przeznaczenia i zasady zagospodarowania.

Mając na uwadze zasadę zrównoważonego rozwoju, projektowane przeznaczenie terenu dopuszcza się w rejonie, gdzie lokalne warunki ekofizjograficzne nie predestynują danego obszaru do innych, mniej inwazyjnych, aczkolwiek pożądanych gospodarczo i ekonomicznie form użytkowania. Niemniej, realizacja niektórych zamierzeń projektu mpzp, jakkolwiek uzasadnionych pod względem ekonomicznym i ekologicznym, może skutkować wystąpieniem nieznacznych negatywnych oddziaływań środowiskowych w odniesieniu do pewnych elementów środowiska. Dlatego też zasadnym jest przedstawienie zarówno pozytywnych, jak i negatywnych skutków realizacji omawianego dokumentu.

W niniejszym rozdziale przeanalizowano wszelkie oddziaływania na środowisko i na obszary Natura 2000 wynikające z realizacji ustaleń projektu planu, uwzględniając wpływ bezpośredni, pośredni, wtórny i skumulowany, krótkoterminowy, średnioterminowy i długoterminowy, stały i chwilowy oraz pozytywny i negatywny. Z racji ogólnego charakteru ustaleń dokumentu oraz istniejących uwarunkowań przyrodniczych i środowiskowych nie przewiduje się wystąpienia znaczących negatywnych oddziaływań na poszczególne komponenty środowiska, a w szczególności na cel i przedmiot ochrony obszarów Natura 2000.

7.1. Cel, przedmiot ochrony i integralność obszarów Natura 2000

Najbliższy obszar Natura 2000, tj. „Wielki Klincz” PLH220083, jest zlokalizowany w znacznej odległości od granic mpzp (ok. 3,3 km), co generalnie przesądza o braku negatywnego wpływu realizacji ustaleń planu na sieć Natura 2000 w odniesieniu do specyfiki wprowadzanego przeznaczenia terenów (zabudowa zagrodowa, zabudowa letniskowa, tereny rolnicze, lasy).

Celem identyfikacji potencjalnie znaczących oddziaływań na przedmiot ochrony w obszarach Natura 2000 ze strony późniejszej realizacji ustaleń miejscowego planu w obrębie Sobącz należy dokonać analizy istotności oddziaływań w odniesieniu do:

- utraty powierzchni siedlisk oraz spadku liczby i liczebności gatunków,
- fragmentacji, czyli podziału siedlisk na mniejsze, izolowane płyty,
- przerwania ciągłości korytarzy ekologicznych łączących siedliska, zapewniających wymianę osobników i przepływ genów,
- zakłóceń o charakterze emisji i imisji fizycznych oraz chemicznych w zasięgu występowania siedlisk i gatunków,
- zmian w kluczowych elementach (biotycznych i abiotycznych) obszaru Natura 2000 decydujących o występowaniu siedlisk i gatunków.

Identyfikacja potencjalnych znaczących oddziaływań odnosi się ponadto do wpływu na integralność ostoi Natura 2000 poprzez analizę:

- ingerencji ustaleń planu w kluczowe zależności kształtujące strukturę obszaru Natura 2000 – dotyczącej przede wszystkim zachowania warunków przestrzennych związanych z przebiegiem granic ostoi oraz rozmieszczeniem siedlisk i gatunków,
- ingerencji planowanej zabudowy rekreacji indywidualnej i usług turystycznych w kluczowe zależności kształtujące funkcję obszaru – dotyczącej przede wszystkim zachowania procesów ekologicznych w ramach ostoi oraz zachowania znaczenia ekologicznego obszaru w sieci Natura 2000.

Jak wynika z panujących uwarunkowań przyrodniczych i z dostępnej dokumentacji źródłowej, opisującej omawiany obszar:

- teren mpzp jest położony w zantropogenizowanym obszarze – obejmuje zabudowę na obrzeżach wsi Sobącz wraz z przyległymi terenami rolnymi,
- teren mpzp leży poza obszarami wymagającymi działań ochronnych określanych w Planach zadań ochronnych dla obszarów Natura 2000,
- teren mpzp nie znajduje się w strefie wykorzystywanej przez ptaki w czasie migracji – znajduje się poza zasięgiem regionalnych korytarzy ekologicznych,
- teren mpzp nie stanowi obszaru kluczowego, istotnego dla utrzymania celów ochronnych w obszarach Natura 2000.

Nie przewiduje się w związku z powyższym możliwości wystąpienia jakichkolwiek oddziaływań w stosunku do populacji gatunków zwierząt i roślin oraz siedlisk przyrodniczych, dla których ochrony wyznaczono obszary Natura 2000. Analizowany plan nie przewiduje jakichkolwiek ingerencji w miejscach występowania siedlisk zwierząt i roślin oraz siedlisk przyrodniczych, będących przedmiotami ochrony w ww. ostoi Natura 2000 „Wielki Klincz” PLH220083, a także nie będzie miał żadnego negatywnego znaczenia dla funkcjonowania istniejących korytarzy ekologicznych ważnych dla sieci Natura 2000. Teren lokalizacji obszaru opracowania znajduje się w miejscu bezkolizyjnym dla ochrony spójności i zachowania integralności obszarów Natura 2000.

W związku z powyższą analizą należy stwierdzić, że gatunki i siedliska będące przedmiotem ochrony w powyższym obszarze Natura 2000 nie będą podlegały negatywnemu oddziaływaniu w wyniku późniejszej realizacji ustaleń miejscowego planu – w kontekście przepisów art. 33 ust. 1 ustawy z dnia 16 kwietnia 2004 r. o *ochronie przyrody* (t.j. Dz.U. z 2016 r., poz. 2134 ze zm.). W efekcie przeprowadzonej analizy oddziaływania na cel i przedmiot ochrony obszarów Natura 2000 stwierdzono, iż plan dla terenów w obrębie Sobącz nie wywrze negatywnego wpływu także na spójność i integralność Europejskiej Sieci Ekologicznej Natura 2000.

7.2. Polaszkowski Obszar Chronionego Krajobrazu

Teren mpzp częściowo jest zlokalizowany w granicach Polaszkowego Obszaru Chronionego Krajobrazu. Zgodnie z przepisami ustawy o ochronie przyrody oraz Uchwałą Nr 259/XXIV/16 Sejmiku Województwa Pomorskiego z dnia 25 lipca 2016 r. w *sprawie obszarów chronionego krajobrazu w województwie pomorskim* (Dz.Urz. Woj. Pom. z 2016 r., poz. 2942) nadzór nad OChK sprawuje Marszałek Województwa Pomorskiego.

Przy gospodarowaniu w granicach obszarów chronionego krajobrazu obowiązują przepisy Uchwały Nr 259/XXIV/16 Sejmiku Województwa Pomorskiego z dnia 25 lipca 2016 r. w *sprawie obszarów chronionego krajobrazu w województwie pomorskim* (Dz.Urz. Woj. Pom. z 2016 r., poz. 2942), z odstępstwami wskazanymi w poszczególnych ustępach uchwały. W odniesieniu do Polaszkowego Obszaru Chronionego Krajobrazu obowiązują zakazy określone § 5 tejże uchwały, z zastrzeżeniem, że nie mają one zastosowania w przypadku realizacji inwestycji celu publicznego. Są to zatem następujące zakazy:

1. Zabijania dziko występujących zwierząt, niszczenia ich nor, legowisk, innych schronień i miejsc rozrodu oraz tarlisk, złożonej ikry, z wyjątkiem amatorskiego połowu ryb oraz wykonywania czynności związanych z racjonalną gospodarką rolną, leśną, rybacką i łowiecką.

Plan nie zawiera ustaleń mogących w sposób bezpośredni lub pośredni przyczynić się do śmiertelności dziko występujących zwierząt bądź niszczenia ich nor, legowisk, innych schronień i miejsc rozrodu oraz tarlisk czy złożonej ikry. Plan zapewnia ochronę śródpolnych i przydrożnych zadrzewień oraz utrzymanie terenów leśnych, a tym samym zachowuje siedliska ważne dla bytowania fauny. Dzięki objęciu terenów rolniczych wydzieleniami elementarnymi „R”, gdzie nie dopuszcza się wprowadzania zabudowy, zostaną także zachowane śródpolne zbiorniki wodne stanowiące miejsca rozrodu i rozwoju płazów oraz łąki w dolinie rynny polodowcowej na skraju południowej części obszaru mpzp. Ponadto plan ustala dopuszczalne formy ogradzania nieruchomości, w sposób umożliwiający migrację drobnych zwierząt, w tym przede wszystkim płazów.

Ustalenia mpzp nie naruszają ww. zakazu.

2. Realizacji przedsięwzięć mogących znacząco oddziaływać na środowisko w rozumieniu przepisów ustawy z dnia 3 października 2008 r. o udostępnianiu informacji o środowisku i jego ochronie, udziale społeczeństwa w ochronie środowiska oraz o ocenach oddziaływania na środowisko (zgodnie z § 7 pkt 2 uchwały zakaz ten nie dotyczy realizacji przedsięwzięć mogących znacząco oddziaływać na środowisko, dla których organ ochrony środowiska stwierdził brak konieczności przeprowadzenia oceny oddziaływania przedsięwzięcia na środowisko).

Ocena oddziaływania na środowisko dla planowanych przedsięwzięć mogących znacząco oddziaływać na środowisko nie jest przeprowadzana na etapie strategicznej oceny oddziaływania na środowisko dla projektów miejscowych planów zagospodarowania przestrzennego, lecz na późniejszym etapie inwestycyjnym w procedurze uzyskiwania decyzji o środowiskowych uwarunkowaniach, w trybie przepisów ustawy z dnia 3 października 2008 r. o udostępnianiu informacji o środowisku i jego ochronie, udziale społeczeństwa w ochronie środowiska oraz o ocenach oddziaływania na środowisko. Tym niemniej, mając na uwadze ekstensywny, rekreacyjno-turystyczny i mieszkalny charakter przeznaczenia terenów, w planie wprowadzono generalny zakaz realizacji przedsięwzięć mogących znacząco oddziaływać na środowisko, za wyjątkiem realizacji inwestycji celu publicznego. Oszacowanie i rozstrzygnięcie w zakresie konieczności przeprowadzenia oceny oddziaływania na środowisko planowanych w przyszłości przedsięwzięć będzie możliwe na późniejszym etapie inwestycyjnym, czyli w toku postępowania w sprawie wydania decyzji o środowiskowych uwarunkowaniach.

Ustalenia mpzp nie naruszają ww. zakazu.

3. Likwidowania i niszczenia zadrzewień śródpolnych, przydrożnych i nadwodnych, jeżeli nie wynikają one z potrzeby ochrony przeciwpowodziowej i zapewnienia bezpieczeństwa ruchu drogowego lub wodnego lub budowy, odbudowy, utrzymania, remontów lub naprawy urządzeń wodnych (zgodnie z § 7 pkt 3 uchwały zakaz ten dotyczy zadrzewień śródpolnych o charakterze pasmowym, pełniących funkcje przeciwoerozyjne oraz o charakterze obszarowym w formie kęp, wyraźnie odróżniających się w krajobrazie).

W planie wprowadzono ogólny obowiązek zachowania śródpolnych zadrzewień, a wszelkie tereny leśne zostały ujęte w formie odrębnych terenów elementarnych „ZL”.

Ustalenia mpzp nie naruszają ww. zakazu.

4. Wydobywania do celów gospodarczych skał, w tym torfu oraz skamieniałości, w tym kopalnych szczątków roślin i zwierząt, a także minerałów i bursztynu.

Zapisy planu nie odnoszą się do wydobywania do celów gospodarczych skał, w tym torfu oraz skamieniałości, bowiem w jego granicach nie odnotowano występowania tego typu zasobów naturalnych.

Ustalenia mpzp nie naruszają ww. zakazu.

5. Wykonywania prac ziemnych trwale zniekształcających rzeźbę terenu, z wyjątkiem prac związanych z zabezpieczeniem przeciwsztormowym, przeciwpowodziowym lub przeciwosuwiskowym lub utrzymaniem, budową, odbudową, naprawą lub remontem urządzeń wodnych.

Wskutek realizacji ustaleń planu nie będą wykonywane prace ziemne trwale zniekształcające rzeźbę terenu. Plan nie przewiduje przeznaczenia terenów, które wymagałyby tego typu działań.

Posadowienie obiektów zabudowy letniskowej, mieszkaniowej, usługowej czy zagrodowej oraz wykonywanie wykopów pod zabudowę i pod sieci uzbrojenia technicznego nie spowoduje przekształcenia rzeźby terenu. Realizacja przyszłej zabudowy nie spowoduje zaburzenia stosunków wysokościowych (zmiany rzędnych terenu) ani zmiany układu nachyleń i przebiegu naturalnych granic rzeźby terenu.

Ustalenia mpzp nie naruszają ww. zakazu.

6. Dokonywania zmian stosunków wodnych, jeżeli służą innym celom niż ochrona przyrody lub zrównoważone wykorzystanie użytków rolnych i leśnych oraz racjonalna gospodarka wodna lub rybacka.

Nie przewiduje się, by realizacja zapisów planu mogła mieć wpływ na zmiany stosunków wodnych. Nie zawiera on ustaleń w zakresie trwałych, nieodwracalnych odwodnień lub dokonywania melioracji terenu. Plan nie przewiduje ingerencji budowlanej w ekosystemy wodne bądź powodującej naruszenie warunków gruntowo-wodnych, typu melioracje czy odwodnienia.

Ustalenia mpzp nie naruszają ww. zakazu.

7. Likwidowania naturalnych zbiorników wodnych, starorzeczy i obszarów wodno-błotnych.

Plan nie przewiduje i nie wymaga likwidowania naturalnych zbiorników wodnych, starorzeczy i obszarów wodnych. Plan ujmuje tereny użytkowane rolniczo w odrębne wydzielania elementarne „R”, dzięki czemu zostaną zachowane śródpolne zbiorniki wodne oraz podmokłe zagłębienia terenowe, bowiem plan nie przewiduje w ich obrębie wprowadzania zabudowy ani innego zainwestowania.

Ustalenia mpzp nie naruszają ww. zakazu.

8. Budowania nowych obiektów budowlanych w pasie szerokości 100 m od:
a) linii brzegów rzek, jezior i innych naturalnych zbiorników wodnych,
b) zasiegu lustra wody w sztucznych zbiornikach wodnych usytuowanych na wodach płynących przy normalnym poziomie piętrzenia określonym w pozwoleniu wodnoprawnym, o którym mowa w art. 122 ust. 1 pkt 1 ustawy z dnia 18 lipca 2001 r. - Prawo wodne – z wyjątkiem urządzeń wodnych oraz obiektów służących prowadzeniu racjonalnej gospodarki rolnej, leśnej lub rybackiej.

Wszystkie wydzielania elementarne, w obrębie których plan przewiduje lokalizację obiektów budowlanych, znajdują się w odległości przekraczającej 100 m od linii brzegowej Jeziora Sobąckiego.

Ustalenia mpzp nie naruszają ww. zakazu.

W miejscowym planie (także na rysunku planu) uwzględniono częściową lokalizację terenu w granicach Polaszковского Obszaru Chronionego Krajobrazu wraz ze wskazaniem na obowiązujące w tym zakresie odrębne prawodawstwo oraz ustalono zasady gospodarowania zgodne z powyższą uchwałą Sejmiku Województwa Pomorskiego, adekwatnie dla danego etapu planistycznego. Jak wykazano powyżej, zapisy projektu zmiany mpzp nie naruszają zakazów obowiązujących w OChK, a późniejsza realizacja założeń miejscowego planu nie spowoduje ingerencji w układ ekosystemów, biocenoz i krajobrazów chronionych poprzez wyznaczenie ww. OChK.

7.3. Pozostałe formy ochrony przyrody

Inne formy ochrony przyrody (pomijając obszary Natura 2000, o których mowa w rozdziale 7.1) znajdują się w następujących odległościach od terenu mpzp:

- ok. 1,9 km – pomniki przyrody w miejscowości Równe,
- ok. 2,2 km – użytek ekologiczny „Barkoczyn”.

W stosunku do ww. form ochrony przyrody nie przewiduje się możliwości wystąpienia żadnych negatywnych oddziaływań ze strony późniejszej realizacji ustaleń projektowanego planu. Z racji barier oraz buforów istniejących pomiędzy obszarem opracowania a tymi obiektami (drogi publiczne, tereny zurbanizowane i zabudowane, powietrzne linie elektroenergetyczne), a przede wszystkim znaczących odległości, przyjąć należy, że nie jest możliwe wystąpienie jakichkolwiek negatywnych oddziaływań ze strony późniejszej realizacji ustaleń projektu mpzp, mogących odnosić się do celów ochronnych i walorów przyrodniczych użytku ekologicznego „Barkoczyn” oraz pomników przyrody.

7.4. Flora i bioróżnorodność

Realizacja założeń projektu planu nie spowoduje zubożenia wartościowej przyrodniczo i biocenotycznie szaty roślinnej, ponieważ w obszarze wskazanym do przekształceń na cele zabudowy nie występują chronione siedliska przyrodnicze ani stanowiska chronionych gatunków roślin i grzybów. Przekształcenia na niewielkich tylko powierzchniach obejmą grunty orne i miejscowo odłogowane tereny rolne, natomiast dla przeważającej części gruntów rolnych (w tym dla łąk w dolinie rynny polodowcowej na skraju południowej części obszaru) w mpzp utrzymuje się ich rolnicze przeznaczenie, ujmując je w wydzielenia elementarne od 1R do 4R. Podobnie w przypadku gruntów leśnych – plan nie przewiduje zmiany ich przeznaczenie na cele nieleśne, wydzielając je w odrębne tereny elementarne 1ZL i 2ZL o przeznaczeniu „las”.

Z pewnością podczas realizacji nowego zainwestowania dojdzie do zniszczenia aktualnie występującej szaty roślinnej wskutek planowanego zagospodarowania na cele zabudowy mieszkaniowej i lotniskowej oraz towarzyszącej infrastruktury. Z założenia nie będą to jednakże zmiany znaczące, bowiem w projekcie mpzp obowiązuje wysoki wskaźnik dotyczący utrzymania powierzchni biologicznie czynnej dla działek budowlanych (80 % dla zabudowy lotniskowej, 70 % dla zabudowy mieszkaniowej i mieszkaniowo-usługowej z zielenią urządzoną. Teren z przeznaczeniem zabudowy zagrodowej obejmuje istniejące zabudowania związane z prowadzeniem gospodarstwa rolnego.

Projekt planu zapewnia zachowanie stref najbardziej wartościowych biocenotycznie, tj. terenów leśnych i łąk w dolinie rynny polodowcowej na skraju południowej części terenu mpzp. Wprowadza także ustalenia gwarantujące utrzymanie śródpolnych i przydrożnych zadrzewień, ze szczególnym naciskiem na aleję grabowo-wiązową w granicach terenu 1MN,U,ZP, dla której przewidziano uzupełnianie drzewostanu. Zapisy te sprzyjają wzbogaceniu lokalnej bioróżnorodności rodzimej flory. Reasumując powyższe ustalenia stwierdza się, iż realizacja założeń projektu miejscowego planu zagospodarowania przestrzennego obszaru położonego w zachodniej części obrębu geodezyjnego Sobącz w gminie Liniewo nie wpłynie znacząco negatywnie na roślinność i bioróżnorodność gatunkową obszaru objętego terytorialnym zasięgiem przedmiotowego dokumentu planistycznego ani terenów przyległych.

7.5. Fauna i bioróżnorodność

Obszar projektowanego planu nie stanowi cennej strefy faunistycznej. Nie przewiduje się wystąpienia znaczących negatywnych oddziaływań na świat zwierzęcy, wynikających z realizacji założeń omawianego planu.

Charakterystyczną cechą gminy Liniewo jest duża mozaika rzeźby terenu. W obniżeniach terenowych na wysoczyźnie wykształciły się oczka wodne bądź wilgotne zagłębienia terenowe, co jest wyraźne także w obszarze mpzp. Obecność niewielkich śródpolnych zbiorników wodnych i zabagnień determinuje wartość terenu dla płazów z uwagi na bogactwo siedlisk dogodnych dla ich rozrodu i rozwoju. Spośród chronionych płazów w obszarze opracowania stwierdzono występowanie kumaka nizinnego oraz żab jeziorkowej, śmieszki, trawnej i wodnej.

W przypadku ochrony kumaka nizinnego *Bombina bombina* jednym z kryteriów odpowiedniego funkcjonowania silnej populacji jest dostępność sieci zbiorników wodnych różnego typu, położonych blisko siebie. Istotne jest utrzymywanie powiązań ekologicznych pomiędzy zbiornikami tworzącymi grupę oraz pomiędzy otaczającymi je siedliskami, którymi płazy mogą bezpiecznie wędrować. Charakterystyczne dla ich biologii jest to, że nawet w okresie godowym część osobników z danej populacji może się przemieszczać pomiędzy sąsiednimi zbiornikami, szukając najbardziej korzystnych warunków do składania jaj, z kolei inny zbiornik może im bardziej odpowiadać ze względu na obfitość pokarmu (Rybacki M., Maciantowicz M. 2006. *Ochrona żółwia błotnego, traszki grzebieniastej i kumaka nizinnego*. Wydawnictwo Klubu Przyrodników, Świebodzin).

Ustalenia miejscowego planu zagospodarowania przestrzennego zobowiązują do utrzymania powierzchni biologicznie czynnych, jak również terenów leśnych i łąk w strefie dolinnej oraz zadrzewień śródpolnych i przydrożnych, co jednocześnie zapewnia zachowanie i ochronę potencjalnych siedlisk lęgowych i żerowiskowych dla pospolitych i synantropijnych gatunków ptaków, związanych z okoliczną zabudową, z terenami pól i z zadrzewieniami. Zachowanie otwartych terenów rolnych otaczających tereny przeznaczone pod zabudowę przyczyni się do utrzymania dużych powierzchni terenów żerowiskowych dla ptaków drapieżnych i krukowatych oraz gatunków związanych z siedzibami ludzkimi, takich jak np. bocian biały.

Obszar objęty ustaleniami planu obejmuje ok. 40,0 ha, z czego pod zabudowę mieszkaniową, letniskową i zagrodową wraz z drogami przeznacza się zaledwie ok. 6,0 ha, przy czym w znacznej mierze są to tereny z już istniejącą zabudową lub położone w pobliżu istniejących zabudowań. Dodatkowo ok. 1,4 ha terenu dawnej zabudowy folwarcznej przeznacza się na teren zabudowy mieszkaniowo-usługowej z zielenią urządzoną. Pozostała powierzchnia planu pozostaje bez zmiany aktualnego użytkowania, czyli jako tereny rolnicze i leśne, co wskazuje na nieznaczną, w zasadzie pomijalną skalę i intensyfikację przemian mogących mieć negatywny wpływ na lokalną faunę i jej bioróżnorodność.

7.6. Korytarze ekologiczne

W obszarze opracowania występują struktury pełniące funkcje lokalnych korytarzy migracyjnych dla fauny, typu śródpolne bagienne zagłębienia i oczka wodne z zadrzewieniami i zaroślami oraz tereny leśne. Ustalenia planu zapewniają zachowanie zadrzewień śródpolnych i przydrożnych, jak również terenów leśnych dzięki ich ujęciu w odrębne wydzielenia elementarne.

W związku z powyższym należy uznać, że realizacja ustaleń projektu planu nie wpłynie negatywnie na funkcjonowanie i nie zaburzy drożności lokalnych korytarzy ekologicznych ani ich struktur przyrodniczych.

7.7. Zabytki i dobra materialne

Realizacja założeń projektu miejscowego planu zagospodarowania przestrzennego dla terenów położonych w obrębie geodezyjnym Sobącz w gminie Liniewo nie spowoduje ingerencji w ważne obiekty objęte ochroną konserwatorską typu zabytki ruchome i nieruchome, cenne układy urbanistyczne, stanowiska archeologiczne itp.. Mpsz w obrębie wsi Sobącz obejmuje część dawnej zabudowy folwarcznej z murowanym dworem znajdującym się w ewidencji zabytków, które zgodnie z ustaleniami Studium uwarunkowań i kierunków zagospodarowania przestrzennego gminy Liniewo są postulowane do ochrony konserwatorskiej wraz z otoczeniem. Teren ten został ujęty w wydzieleniach elementarnych 1MN,U,ZP. Cały teren położony jest w granicach strefy ochrony konserwatorskiej historycznego zespołu zabudowy wsi Sobącz oraz obszaru dawnego założenia pofolwarcznego i zespołu dworsko-parkowego. Ustalenia mpzp zapewniają ochronę wartości historycznych cennych układów przestrzennych, zabytkowego dworu i historycznej zieleni.

7.8. Krajobraz

Na obszarze objętym analizą dominuje zantropogenizowany krajobraz wiejski z ekstensywną zabudową i otwartymi terenami rolniczymi. Plan nie przewiduje możliwości realizowania obiektów o charakterze dominant krajobrazowych typu wielopiętrowe lub wielkopowierzchniowe obiekty kubaturowe. Obiekty budowlane dzięki ustaleniom planu obligatoryjnie będą musiały być dostosowane do charakteru występującej tu zabudowy. Dodatkowo plan wprowadza rygorystyczne zasady kształtowania przyszłej zabudowy, służące zapobieganiu dewastacji krajobrazu.

Walory krajobrazowe w rejonie obszaru opracowania są również chronione dzięki lokalizacji części terenu mpzp w granicach Polaskowskiego Obszaru Chronionego Krajobrazu. Na terenie OChK obowiązują stosowne zakazy dotyczące zasad gospodarowania, ustanowione przepisami § 5 Uchwały Nr 259/XXIV/16 Sejmiku Województwa Pomorskiego z dnia 25 lipca 2016 r. w sprawie obszarów chronionego krajobrazu w województwie pomorskim (Dz.Urz. Woj. Pom. z 2016 r., poz. 2942). Ustalenia planu nie naruszają zakazów obowiązujących na terenie OChK, co wykazano w analizie przeprowadzonej w rozdziale 7.2 niniejszej prognozy.

7.9. Powietrze

Rozważając problematykę oddziaływania na środowisko założeń projektu miejscowego planu zagospodarowania przestrzennego obszaru położonego w zachodniej części obrębu geodezyjnego Sobącz w aspekcie ich znaczenia dla ochrony powietrza, można uznać, że realizacja ustaleń analizowanego dokumentu planistycznego przyczyni się w pozytywny sposób do zmian jakości powietrza atmosferycznego i warunków aerosanitarnych dzięki zapisom wskazującym na opcjonalne wykorzystanie odnawialnych źródeł energii w zakresie zaopatrzenia w energię cieplną i elektryczną.

7.10. Powierzchnia ziemi

Przedmiotem omawianego projektu miejscowego planu zagospodarowania przestrzennego jest wprowadzenie zasad gospodarowania dla terenów zabudowy mieszkaniowo-usługowej z zielenią urządzoną, zabudowy mieszkaniowej, zagrodowej i letniskowej wraz z niezbędną infrastrukturą inżynierską. W wyniku realizacji ustaleń planu dojdzie do pewnych przekształceń powierzchni ziemi w związku z zakładaną realizacją budowlanych zamierzeń inwestycyjnych. Nie będą to jednakże zmiany znaczące ani nadmiernie ingerujące w środowisko abiotyczne, ich charakter będzie typowy dla takiego sposobu zagospodarowania terenu, polegającego głównie na posadawianiu obiektów budowlanych

i utwardzaniu terenu. Dodatkowo projekt mpzp zawiera restrykcyjne zasady użytkowania przedmiotowych terenów, w tym zachowanie optymalnego wskaźnika powierzchni biologicznie czynnej na działkach budowlanych.

Mając powyższe na uwadze, stwierdza się, że realizacja ustaleń projektowanego dokumentu planistycznego nie wpłynie w sposób znacząco negatywny na ukształtowanie terenu i powierzchnię ziemi obszaru objętego jego zakresem.

7.11. Wody powierzchniowe i podziemne oraz środowisko gruntowo-wodne

Ustalenia planu zobowiązują do odpowiedniego zagospodarowania ścieków bytowych i gospodarczych poprzez ich odprowadzenie do sieci kanalizacyjnej bądź gromadzenie w szczelnych zbiornikach bezodpływowych lub oczyszczanie w przydomowych oczyszczalniach ścieków, zgodnie ze szczegółowymi przepisami w tym zakresie. Przyjęte rozwiązania gwarantują zabezpieczenie wód powierzchniowych, podziemnych i środowiska gruntowo-wodnego przed dopływem substancji zanieczyszczających pochodzenia komunalnego. W zakresie odprowadzanie wód opadowych i roztopowych plan również wprowadza odpowiednie wytyczne, wskazując na konieczność ich ujęcia w systemy kanalizacji deszczowej lub urządzenia do powierzchniowego odwodnienia. Dopuszcza się także retencjonowanie wód opadowych i roztopowych poprzez ich zagospodarowanie do celów własnych zgodnie z przepisami odrębnymi, co jest istotne w aspekcie racjonalnego gospodarowania zasobami wodnymi.

W projekcie mpzp nie przewidziano takiego zagospodarowania omawianego terenu, które spowodowałoby trwałą zmianę stosunków gruntowo-wodnych w tym rejonie. Sposób zagospodarowania terenu nie może zmieniać kierunku odpływu wód gruntowych i powierzchniowych na terenach sąsiednich.

Reasumując stwierdza się, iż realizacja ustaleń planu zagospodarowania przestrzennego nie wpłynie negatywnie na wody powierzchniowe i podziemne oraz stosunki gruntowo-wodne, zarówno w odniesieniu do obszaru opracowania, jak i terenów sąsiadujących. Mając na względzie przyjęte rozwiązania w zakresie gospodarki wodno-ściekowej nie przywiduje się wystąpienia negatywnego wpływu na jakość i stan środowiska wodnego i gruntowo-wodnego.

7.12. Klimat

Realizacja ustaleń projektu miejscowego planu zagospodarowania przestrzennego dla obszaru położonego w zachodniej części obrębu geodezyjnego Sobącz w gminie Liniewo nie będzie miała negatywnego wpływu na warunki klimatyczne.

Zakres założeń planistycznych ujętych w omawianym dokumencie nie obejmuje działań skierowanych typowo na kształtowanie klimatu, zarówno w skali lokalnej jak i regionalnej. W pewnym zakresie można jednak uznać, iż plan wprowadza zapisy dotyczące mitygacji zmian klimatu, rozumianej jako ograniczanie wpływu działalności człowieka na powstawanie tzw. antropogenicznego efektu cieplarnianego Ziemi, głównie poprzez zmniejszanie emisji do atmosfery gazów cieplarnianych, ograniczenie spalania paliw kopalnych, podniesienie efektywności energetycznej we wszystkich dziedzinach działalności człowieka czy oszczędzanie energii. Plan zawiera bowiem zapisy wskazujące na możliwość wykorzystania odnawialnych źródeł energii do zaopatrzenia nieruchomości w energię cieplną i elektryczną.

W aspekcie działań zmierzających do adaptacji do zmian klimatu, czyli dostosowania się do nowych warunków klimatycznych, plan nie uwzględnia dodatkowych czynników adaptacyjnych,

przystosowujących do sytuacji wystąpienia klęsk żywiołowych. Dla terenu mpzp nie zidentyfikowano tego typu zagrożeń, jest on położony poza zasięgiem obszarów szczególnego zagrożenia powodzią.

7.13. Zasoby naturalne

Na omawianym terenie nie występują złoża zasobów naturalnych ani tereny bądź obszary górnicze, zatem nie istnieją możliwości wystąpienia jakiegokolwiek wpływu realizacji ustaleń projektu planu na złoża zasobów naturalnych.

7.14. Ludzie

Przedmiotem projektu miejscowego planu zagospodarowania przestrzennego dla terenu położonego w obrębie Sobącz jest wprowadzenie ustaleń dla terenów zabudowy mieszkaniowej jednorodzinnej, mieszkaniowej jednorodzinnej z usługami i zielenią urządzoną, letniskowej i zagrodowej wraz z towarzyszącą infrastrukturą komunikacyjną, a także terenów rolniczych i lasów.

Przyjęcie miejscowego planu zagospodarowania przestrzennego zapewni harmonijne użytkowanie przedmiotowego obszaru, zgodnie z obowiązującymi normami i obostrzeniami prawa ogólnokrajowego i lokalnego, z zachowaniem ładu i estetyki oraz z dotrzymaniem zasad optymalnego wykorzystania terenu i zabezpieczenia elementów środowiska przed niekorzystnym oddziaływaniem, a także w poszanowaniu zasad zrównoważonego rozwoju.

Zrównoważony rozwój strefy zabudowy letniskowo-rekreacyjnej i mieszkaniowej jest ukierunkowany na podniesienie standardu oraz komfortu życia mieszkańców gminy i osób napływających z innych regionów. Rozwój turystyki pobytowej w harmonii z panującymi uwarunkowaniami ekofizjograficznymi i pod warunkiem zachowania równowagi przyrodniczej w otoczeniu jezior stanowi realizację jednego z kierunków rozwojowych gminy Liniewo. Plan ustala dopuszczalne poziomy hałasu na terenach zabudowanych, odwołujące się do obowiązujących standardów uciążliwości hałasowej na terenach chronionych akustycznie. Realizacja zamierzeń projektu miejscowego planu zagospodarowania przestrzennego w sposób pozytywny, bezpośredni i długookresowy wpłynie na jakość życia osób zamieszkujących i odwiedzających w celach wypoczynkowych ten teren.

8. ROZWIĄZANIA MAJĄCE NA CELU ZAPOBIEGANIE, OGRANICZANIE LUB KOMPENSACJĘ PRZYRODNICZĄ NEGATYWNYCH DDZIAŁYWAŃ NA ŚRODOWISKO

Projekt miejscowego planu zagospodarowania przestrzennego dla obszaru położonego w zachodniej części obrębu geodezyjnego Sobącz w gminie Liniewo zawiera szereg ustaleń mitygujących, będących rozwiązaniami zmierzającymi do zapobiegania i ograniczania potencjalnych negatywnych oddziaływań na środowisko. Ze względu na znaczną odległość od najbliższego obszaru Natura 2000 „Wielki Klincz” PLH220083 – ok. 3,3 km – nie istnieje konieczność uwzględnienia w mpzp działań typowo odnoszących się do celów i przedmiotów ochrony w obszarach Natura 2000.

Wśród uwzględnionych w planie ustaleń mitygujących potencjalny negatywny wpływ na należy wymienić następujące zasady:

1. Z całkowitej powierzchni mpzp (ok. 40,0 ha) pod zabudowę mieszkaniową, letniskową i zagrodową wraz z drogami przeznacza się zaledwie ok. 6,0 ha, przy czym w znacznej mierze są to tereny z już istniejącą zabudową lub położone w pobliżu istniejących zabudowań oraz istniejące szlaki komunikacyjne. Dodatkowo ok. 1,4 ha terenu dawnej zabudowy folwarcznej przeznacza się na teren zabudowy mieszkaniowo-usługowej z zielenią urządzoną. Pozostałe tereny zostaną

- utrzymane jako rolne i leśne, w tym łąki w dolinie rynny polodowcowej na skraju południowej części obszaru mpzp.
2. Plan nie przewiduje zmiany przeznaczenia gruntów leśnych na cele nieleśne. Wszystkie grunty leśne zostały ujęte w odrębne wydzielenie elementarne, które oznaczono symbolem ZL – „las”.
 3. Przyjęto korzystne proporcje pomiędzy dopuszczalną powierzchnią zabudowy (10 % powierzchni działki w zabudowie letniskowej, 20 % w zabudowie mieszkaniowej i mieszkaniowo-usługowej z zielenią urządzoną a wymaganą powierzchnią biologicznie czynną (80 % powierzchni działki w zabudowie letniskowej, 70 % w zabudowie mieszkaniowej i mieszkaniowo-usługowej z zielenią urządzoną).
 4. Ustala się dopuszczalne rozwiązania w zakresie gospodarki ściekowej – odprowadzenie ścieków do sieci kanalizacyjnej lub gromadzenie w zbiornikach bezodpływowych, lub zagospodarowanie w przydomowych oczyszczalniach ścieków, zgodnie z przepisami odrębnymi.
 5. Odprowadzanie wód opadowych i roztopowych ustala się poprzez urządzenia do powierzchniowego odwodnienia lub kanalizację deszczową, przy czym dopuszcza się zagospodarowanie wód opadowych i roztopowych w obrębie własnej działki zgodnie z przepisami odrębnymi.
 6. Ze względu na lokalizację części terenu mpzp w granicach Polaszkowskiego Obszaru Chronionego Krajobrazu obowiązuje sposób zagospodarowania zgodny z ustaleniami uchwały, uwzględniający ograniczenia wynikające z przepisów odrębnych. Na rysunku planu wyszczególniono lokalizację terenu mpzp w granicach OChK.
 7. W zakresie ochrony środowiska, przyrody i krajobrazu oraz zasad kształtowania krajobrazu obowiązują następujące zasady:
 - a) zakaz realizacji przedsięwzięć mogących znacząco oddziaływać na środowisko, za wyjątkiem realizacji inwestycji celu publicznego;
 - b) obowiązek zachowania zadrzewień śródpolnych i przydrożnych;
 - c) dopuszczalne poziomy hałasu:
 - dla terenu MN,U,ZP jak dla terenów mieszkaniowo-usługowych,
 - dla terenu MN jak dla terenów zabudowy mieszkaniowej jednorodzinnej,
 - dla terenów ML jak dla terenów rekreacyjno-wypoczynkowych,
 - dla terenu RM jak dla terenów zabudowy zagrodowej,
 - dla pozostałych terenów nie ustala się.
 8. W zakresie zasad ochrony dziedzictwa kulturowego i zabytków oraz dóbr kultury współczesnej ustala się:
 - a) ochronę zabytku nieruchomego, znajdującego się w gminnej ewidencji zabytków, tj. budynku dawnego dworu - obecnie budynku mieszkalnego (Sobącz nr 17), poprzez:
 - ochronę historycznych elementów:
 - bryły budynku,
 - formy architektonicznej,
 - kształtu i pokrycia dachu,
 - wystroju elewacji i dyspozycji ścian (w tym stolarki okiennej i drzwiowej wraz z podziałami),
 - detalu architektonicznego,
 - rozmieszczenia, wielkości i kształtu otworów okiennych i drzwiowych,
 - obowiązek renowacji elewacji budynku w przypadku prowadzenia robót budowlanych,

- dopuszczenie odtworzenia wystroju elewacji na podstawie źródeł ikonograficznych i zachowanych elementów detalu architektonicznego,
 - dopuszczenie wymiany stolarki okiennej i drzwiowej przy zachowaniu historycznych elementów i na wzór historycznej zachowanej stolarki,
 - dopuszczenie adaptacji, w tym modernizacji wewnątrz do nowej funkcji przy zachowaniu historycznych elementów;
- b) wszelkie zamierzenia inwestycyjne przy zabytku, o którym mowa w pkt 1, w obszarze historycznych elementów podlegają przepisom odrębnym z zakresu ochrony zabytków i opieki nad zabytkami;
- c) ochronę obszaru położonego w granicach strefy ochrony konserwatorskiej historycznego zespołu zabudowy wsi Sobącz, w tym obszaru położonego w granicach obszaru dawnego założenia pofolwarcznego i zespołu dworsko-parkowego, poprzez:
- zachowanie historycznego układu przestrzennego i jego historycznej struktury przestrzennej, w tym zakaz wtórnego wewnętrznego grodzenia terenu dawnego założenia pofolwarcznego i zespołu dworsko parkowego (za wyjątkiem historycznych)
 - sytuowanie budynków w miejscach historycznie uwarunkowanych, w tym zachowanie obszarów historycznie niezabudowanych: dziedziniec folwarczny, teren zieleni komponowanej – park,
 - zakaz lokalizacji obiektów dysharmonijnych, nie związanych historycznie z zagospodarowaniem terenu (np. kioski, wiaty, garaże, obiekty tymczasowe),
 - zakaz lokalizacji przydomowych farm wiatrowych i paneli fotowoltaicznych,
 - zakaz makroniwelacji terenu,
 - ochronę alei przydrożnej i drzew przy historycznym wjeździe poprzez:
 - utrzymanie zachowanego drzewostanu,
 - nakaz uzupełniania zadrzewień i rekompensacji drzew z gatunków drzew długowiecznych lub tożsamy z usuniętymi,
 - w terenie zieleni komponowanej – park:
 - utrzymanie zachowanego drzewostanu (starodrzewu),
 - rewaloryzacja zabytkowej zieleni komponowanej,
 - dopuszczenie cięć sanitarnych,
 - dopuszczenie usunięcia drzew ze względu na zły stan fitosanitarny lub zagrożenie dla ludzi lub mienia,
 - nakaz uzupełniania zadrzewień i rekompensacji drzew z gatunków drzew długowiecznych, szlachetnych (lipa, dąb, buk, kasztanowiec) lub tożsamy z usuniętymi;
 - dążenie do utrzymania proporcji zabudowy obiektów nowoprojektowanych lub przebudowanych w skali zabudowy historycznej zlokalizowanej w bezpośrednim sąsiedztwie,
 - stosowanie dachów:
 - dwuspadowych,
 - naczółkowych,
 - dostosowanie parametrów nowoprojektowanej zabudowy (wysokość, poziom posadowienia parteru, proporcje wymiarów rzutu, kształt dachu i jego układu w stosunku do drogi, pokrycie dachu itp.) do geometrii historycznej zabudowy zlokalizowanej w strefie ochrony konserwatorskiej historycznego zespołu zabudowy wsi Sobącz i dawnego założenia pofolwarcznego i zespołu dworsko-parkowego.

Jak pokazują powyższe ustalenia, omawiany projekt dokumentu planistycznego zabezpiecza i chroni walory środowiska przyrodniczo-krajobrazowego i abiotycznego, dzięki zgodności z istniejącymi dokumentami w zakresie zagospodarowania przestrzennego, jak również ze względu na swoje zapisy obligujące do przestrzegania obowiązujących norm i wypełnienia niezbędnych wskazań na późniejszych etapach inwestycyjnych.

9. ROZWIĄZANIA ALTERNATYWNE DO ROZWIĄZAŃ ZAWARTYCH W PROJEKCIE DOKUMENTU WRAZ Z UZASADNIENIEM ICH WYBORU ALBO WYJAŚNIENIE BRAKU ROZWIĄZAŃ ALTERNATYWNYCH, W TYM WSKAZANIE NAPOTKANYCH TRUDNOŚCI WYNIKAJĄCYCH Z NIEDOSTATKÓW TECHNIKI LUB LUK WE WSPÓŁCZESNEJ WIEDZY

Ustalenia projektu miejscowego planu zagospodarowania przestrzennego obszaru położonego w zachodniej części obrębu geodezyjnego Sobącz w gminie Liniewo są zgodne z ustawodawstwem odrębnym oraz dokumentami strategicznymi obowiązującymi na terenie gminy i tym samym wykorzystują instrumenty planistyczne służące do zrównoważonego rozwoju gminy.

Określony w niniejszym projekcie planu kierunek rozwoju jest zgodny z funkcją wyznaczonej w Studium uwarunkowań i kierunków zagospodarowania przestrzennego gminy Liniewo tzw. strefy południowej (strefy 3) oraz rejonu turystycznego R2 („otoczenie jezior rynnowych: Sobąckie, Liniewskie, Polaszkowskie”), gdzie poza rozwojem rolnictwa ekologicznego i agroturystyki może nastąpić rozwój turystyki pobytowej, pod warunkiem zachowania równowagi przyrodniczej w otoczeniu jezior. W zakresie obszarów przeznaczonych pod zabudowę ustalenia Studium dopuszczają zabudowę na terenach obecnie zabudowanych oraz położonych w ich pobliżu. Wprowadzenie w miejscowym planie odmiennego, alternatywnego przeznaczenia terenu jest niedopuszczalne w świetle obowiązujących przepisów prawa dotyczących planowania i zagospodarowania przestrzennego. Zgodnie z art. 20 ust. 1 ustawy z dnia 27 marca 2003 r. o *planowaniu i zagospodarowaniu przestrzennym* (t.j. Dz.U. z 2017 r., poz. 1073 ze zm.) plan może zostać uchwalony, o ile nie narusza ustaleń studium uwarunkowań i kierunków zagospodarowania przestrzennego. W ujęciu aktualnie obowiązującego studium dla przedmiotowego obszaru nie istnieje formalnoprawna możliwość wprowadzenia innego kierunku przeznaczenia aniżeli na cele zabudowy mieszkaniowej jednorodzinnej, mieszkaniowo-usługowej z zielenią oraz zabudowy zagrodowej i letniskowej, z jednoczesnym zachowaniem otaczających terenów rolniczych i leśnych.

Wariant zerowy polegałby na pozostawieniu obszaru opracowania bez formalnoprawnych unormowań służących harmonijnemu i zrównoważonemu zagospodarowaniu, w związku z czym taka sytuacja nie jest celem, któremu miałyby służyć przystąpienie organów samorządu gminy do sporządzania projektu mpzp.

Podczas sporządzania prognozy oddziaływania na środowisko dla omawianego projektu miejscowego planu zagospodarowania przestrzennego nie napotkano na znaczące trudności wynikające z niedostatków techniki oraz luk we współczesnej wiedzy. Środowisko przyrodnicze obszaru objętego mpzp zostało rozpoznane na podstawie analizy różnorodnych materiałów źródłowych i podczas przeprowadzonych przyrodniczych prac terenowych, co pozwoliło na rzetelne przedstawienie niezbędnych informacji w niniejszym opracowaniu.

10. INFORMACJE O METODACH ZASTOSOWANYCH PRZY SPORZĄDZANIU PROGNOZY

Podstawą sporządzenia prognozy oddziaływania na środowisko był projekt miejscowego planu zagospodarowania przestrzennego obszaru położonego w zachodniej części obrębu geodezyjnego

Sobącz w gminie Liniewo, zainicjowany uchwałą Nr XXI/184/2016 Rady Gminy Liniewo z dnia 28 grudnia 2016 r. w sprawie przystąpienia do sporządzenia miejscowego planu zagospodarowania przestrzennego.

Sporządzając niniejszą prognozę uwzględniono wymagania art. 51 ust. 2 ustawy z dnia 3 października 2008 r. o udostępnianiu informacji o środowisku i jego ochronie, udziale społeczeństwa w ochronie środowiska oraz o ocenach oddziaływania na środowisko (t.j. Dz.U. z 2016 r., poz. 353 ze zm.), który określa generalną zawartość opracowania, a także uzgodnienia kompetentnych organów wskazujące szczegółowy jej zakres.

Prognoza wykonana została w oparciu o przeprowadzone badania terenowe (flora, fauna, krajobraz, fizjografia terenu), publikowane dane literaturowe i uzyskane materiały archiwalne charakteryzujące środowisko przedmiotowego terenu, a także materiały opisujące i oceniające oddziaływania mogące być wynikiem proponowanych działań.

Badania terenowe przeprowadzono w drugiej połowie maja 2017 r. Rozpoznaniu botanicznemu omawianego obszaru posłużyła metoda spisu florystycznego, wraz z identyfikacją fitosocjologiczną zbiorowisk oraz weryfikacją siedliskową. Opis florystyczny skonstruowano na podstawie obserwacji oraz odnotowanych spostrzeżeń na temat populacji i zbiorowisk roślinnych oraz miejscowych warunków siedliskowych. Obserwacje fauny prowadzono z punktów obserwacyjnych oraz metodą eksploracji terenu, przemieszczając się po badanym obszarze. Notowano wszystkie gatunki ptaków pojawiające się w zasięgu wzroku i słuchu obserwatora, z określeniem charakteru danej obserwacji. Przeprowadzone prace terenowe w zakresie ornitofauny miały na celu sformułowanie charakterystyki wykorzystywania obszaru opracowania przez ptaki. Podstawowe parametry oceniane w trakcie badań obejmowały skład gatunkowy oraz rozmieszczenie w granicach opracowania. Badania w zakresie herpetofauny obejmowały lustracje zbiorników wodnych, ich obrzeży i terenów podmokłych oraz nasłuchy godujących samców płazów. Poza szczegółowymi obserwacjami ornitofauny i herpetofauny w trakcie przeprowadzonych badań, mających na celu rozpoznanie fauny omawianego terenu, zastosowano dodatkowo następujące metody: obserwacje bezpośrednie zwierząt, inwentaryzacja śladów bytowania (odnajdywanie odchodów, śladów, miejsc żerowania), identyfikacja tropów, wyszukiwanie martwych osobników. Lokalizację istotnych elementów przyrodniczych rejestrowano za pomocą urządzenia GPS typ Garmin eTrex 30. W czasie wizji wykonywano dokumentację fotograficzną.

Dokonując waloryzacji gatunków i siedlisk w niniejszym opracowaniu uwzględniono gatunki wymienione w:

- załączniku Nr I do Dyrektywy Parlamentu Europejskiego i Rady 2009/147/WE z dnia 30 listopada 2009 r. w sprawie ochrony dzikiego ptactwa (Dyrektywa Ptasia),
- załącznikach do Dyrektywy Rady 92/43/EWG z dnia 21 maja 1992 r. w sprawie ochrony siedlisk naturalnych oraz dzikiej fauny i flory (Dyrektywa Siedliskowa),
- rozporządzeniu Ministra Środowiska z dnia 13 kwietnia 2010 r. w sprawie siedlisk przyrodniczych oraz gatunków będących przedmiotem zainteresowania Wspólnoty, a także kryteriów wyboru obszarów kwalifikujących się do uznania lub wyznaczenia jako obszary Natura 2000 (t.j. Dz. U. z 2014 r., poz. 1713),
- rozporządzeniu Ministra Środowiska z dnia 16 grudnia 2016 r. w sprawie ochrony gatunkowej zwierząt (Dz. U. z 2016 r., poz. 2183),
- rozporządzeniu Ministra Środowiska z dnia 11 marca 2005 r. w sprawie ustalenia listy gatunków zwierząt łownych (Dz. U. z 2005 r. nr 45, poz. 433),

- rozporządzeniu Ministra Środowiska z 9 października 2014 r. w sprawie ochrony gatunkowej grzybów (Dz. U. z 2014 r., poz. 1408),
- rozporządzeniu Ministra Środowiska z dnia 9 października 2014 r. w sprawie ochrony gatunkowej roślin (Dz. U. z 2014 r., poz. 1409),
- „Polskiej Czerwonej Księdze Roślin” (red. R. Kaźmierczakowa, K. Zarzycki, Z. Mirek Z., Instytut Ochrony Przyrody PAN, 2014 r.),
- „Czerwonej Liście Roślin i Grzybów Polski” (red. Z. Marek, K. Zarzycki, W. Wojewoda, Z. Szelaąg, Kraków, 2006 r.),
- „Polskiej Czerwonej Księdze Zwierząt” (red. Z. Głowaciński, Warszawa, 2001 r.).

Dane uzyskane w wyniku przeprowadzonych badań terenowych uzupełniono i porównano z informacjami zawartymi w dostępnych publikacjach i dokumentacjach opisujących przyrodnicze środowisko omawianego obszaru. Na podstawie pozyskanych danych przeprowadzono szczegółową analizę warunków środowiska przyrodniczego, abiotycznego i kulturowego, ze zwróceniem uwagi na środowisko życia ludzi oraz korzyści wynikające z realizacji dokumentu, a następnie przeanalizowano sposób uwzględnienia w projekcie planu zagadnień związanych z ochroną środowiska, jego powiązania z dokumentami lokalnymi i strategicznymi oraz zwrócono uwagę na ustalenia, które łączą się z przyszłymi planami rozwojowymi gminy Liniewo. Charakterystyka aspektów środowiskowych oraz opis jakości i zagrożeń środowiska pozwoliły na wyłonienie kluczowych problemów oraz zidentyfikowanie obszarów czy też elementów problemowych, istotnych z punktu widzenia projektowanego dokumentu.

11. PROPOZYCJE DOTYCZĄCE PRZEWIDYWANYCH METOD ANALIZY SKUTKÓW REALIZACJI POSTANOWIEŃ PROJEKTOWANEGO DOKUMENTU ORAZ CZĘSTOTLIWOŚĆ JEJ PRZEPROWADZANIA

Organem administracji odpowiedzialnym za monitoring funkcjonowania przyjętego dokumentu planistycznego będzie gminny samorząd lokalny. Narzędzia formalnoprawne umożliwiające tego typu nadzór funkcjonują w polskim prawodawstwie i nie rzadko wymagają współpracy wielu organów administracji samorządowej i rządowej, odpowiedzialnych za monitorowanie stanu poszczególnych komponentów środowiska. Szczególnym przypadkiem jest procedura oceny oddziaływania przedsięwzięć na środowisko, prowadzona w trybie przepisów ustawy z dnia 3 października 2008 r. o udostępnianiu informacji o środowisku i jego ochronie, udziale społeczeństwa w ochronie środowiska oraz o ocenach oddziaływania na środowisko (t.j. Dz.U. z 2016 r., poz. 353 ze zm.), która gwarantuje kompleksową ocenę wpływu danego zamierzenia inwestycyjnego na środowisko przez organ wydający decyzję o środowiskowych uwarunkowaniach i organu współdziałające, m.in. regionalnego dyrektora ochrony środowiska.

Przyjęcie aktu prawa miejscowego, jakim jest omawiany plan zagospodarowania, stworzy normatywne uregulowania prawne i zapewni harmonijne użytkowanie przedmiotowego obszaru, zgodnie z obowiązującymi normami i obostrzeniami prawa ogólnokrajowego i lokalnego, z zachowaniem ładu i estetyki oraz z dotrzymaniem zasad optymalnego wykorzystania terenu i zabezpieczenia elementów środowiska przed niekorzystnym oddziaływaniem, a także w poszanowaniu zasad zrównoważonego rozwoju.

Organ gminy, przyjmując miejscowy plan zagospodarowania przestrzennego, będzie odpowiedzialny za analizę zgodności przyszłego zagospodarowania z ustalonym przeznaczeniem terenów. Częstotliwość przeprowadzania takowej analizy jest uzależniona od skali i zakresu dokumentu planistycznego. W niniejszym przypadku, z racji w zasadzie ograniczonej specyfiki i niewielkiej skali

planowanego przeznaczenia terenów szacuje się, że wystarczające będzie aktywne współdziałanie organu gminy z kompetentnymi organami administracji na poszczególnych etapach przyszłych procesów inwestycyjnych.

12. INFORMACJE O MOŻLIWYM TRANSGRANICZNYM ODDZIAŁYWANIU NA ŚRODOWISKO

Oddziaływanie transgraniczne oznacza jakiegokolwiek, niekoniecznie globalne, oddziaływanie odczuwalne na terenie jednej ze stron Konwencji z Espoo, spowodowane przedsięwzięciem zlokalizowanym na terenie innej Strony. Konwencja z Espoo jest to Konwencja EKG ONZ o Ocenach Oddziaływania na Środowisko w Kontekście Transgranicznym. Skala zamierzeń inwestycyjnych ujętych w niniejszym dokumencie planistycznym wskazuje, że nie będą one znacząco oddziaływać na poszczególne elementy środowiska, oddziaływanie będzie całkowicie lokalne i nie stworzy znaczących zagrożeń dla powietrza, wód powierzchniowych i podziemnych, ziemi i klimatu akustycznego, a także nie spowoduje wystąpienia zagrożeń dla zdrowia ludzi. Z uwagi na lokalny zasięg nie wystąpi jakiegokolwiek wpływ transgraniczny ze strony realizacji ustaleń projektu przedmiotowego dokumentu planistycznego.

Planowane zamierzenia inwestycyjne ujęte w projekcie mpzp realizowane będą w całości na terytorium Rzeczypospolitej Polskiej, w znacznej odległości od granic państwa. Ich nieznaczna uciążliwość nie wykróczy poza granice działek inwestycyjnych, co wyklucza możliwość oddziaływania na obszary położone poza granicami Polski. Z powyższych względów realizacja ustaleń projektu miejscowego planu zagospodarowania przestrzennego terenów położonych w obrębie geodezyjnym Sobącz w gminie Liniewo nie będzie źródłem transgranicznego oddziaływania.

14. STRESZCZENIE W JĘZYKU NIESPECJALISTYCZNYM

Obowiązek przeprowadzenia strategicznej oceny oddziaływania na środowisko dla projektu miejscowego planu zagospodarowania przestrzennego dla obszaru położonego w zachodniej części obrębu geodezyjnego Sobącz w gminie Liniewo wynika z art. 46 ust. 1 ustawy z dnia 3 października 2008 r. *o udostępnianiu informacji o środowisku i jego ochronie, udziale społeczeństwa w ochronie środowiska oraz o ocenach oddziaływania na środowisko* (t.j. Dz.U. z 2016 r., poz. 353 ze zm.).

Prognoza niniejsza wykonana została zgodnie z zakresem określonym w art. 51 ust. 2 ww. ustawy z dnia 3 października 2008 r. oraz zakresem uzgodnionym z właściwymi organami ochrony środowiska.

Obszar objęty ustaleniami przedmiotowego planu jest zgodny z Uchwałą Nr XXI/184/2016 Rady Gminy Liniewo z dnia 28 grudnia 2016 r. *w sprawie przystąpienia do sporządzenia miejscowego planu zagospodarowania przestrzennego*. Jest zlokalizowany w obrębie geodezyjnym Sobącz, obejmując tereny w obrębie wsi Sobącz oraz grunty po zachodniej stronie miejscowości.

Przedmiotem miejscowego planu zagospodarowania przestrzennego jest wprowadzenie ustaleń planistycznych w postaci warunków zabudowy i zagospodarowania terenów przeznaczonych pod lokalizację zabudowy mieszkaniowej jednorodzinnej, mieszkaniowej jednorodzinnej z usługami i zielenią, letniskowej i zagrodowej wraz z towarzyszącą infrastrukturą komunikacyjną, terenów rolniczych i lasów. Plan dotyczy terenu o powierzchni ok. 40,0 ha, z czego tylko ok. 6,0 ha zajmują tereny przeznaczone pod zabudowę i drogi, a 1,4 ha zajmuje teren zabudowy mieszkaniowej jednorodzinnej z usługami i zielenią, natomiast na pozostałej części utrzymuje się dotychczasowe użytkowanie rolne i leśne.

W obowiązującym Studium uwarunkowań i kierunków zagospodarowania przestrzennego gminy Liniewo obszar opisywany w niniejszej prognozie leży w tzw. strefie południowej i w rejonie turystycznym R2, gdzie poza rozwojem rolnictwa ekologicznego i agroturystyki dopuszcza się rozwój turystyki pobytowej, pod warunkiem zachowania równowagi przyrodniczej w otoczeniu jezior. Projekt mpzp jest zgodny z założeniami przyjętymi w „*Planie zagospodarowania przestrzennego województwa pomorskiego*” w zakresie realizacji podstawowych celów i kierunków rozwojowych.

W obrębie miejscowości Sobącz oraz w centralnej części obszaru po zachodniej stronie wsi występują tereny zabudowane w postaci zabudowy mieszkaniowej i zagrodowej oraz zaniedbanego terenu dawnej zabudowy folwarcznej. Pozostałe tereny są to obszary upraw rolnych i łąk, gdzie przeważają grunty orne słabszych klas, które aktualnie są zajęte głównie pod uprawy zbóż i rzepaku. Na terenach rolnych licznie występują drobne śródpolne zbiorniki wodne oraz zabagnione obniżenia terenowe, przy których pojawiają się nieużytki i małe powierzchnie słabej jakości użytków zielonych. Plan obejmuje drobne enklawy leśne oraz śródpolne zadrzewienia i zakrzewienia.

W obszarze mpzp stwierdzono występowanie gatunków ptaków i płazów, objętych częściową i całkowitą ochroną gatunkową zgodnie z rozporządzeniem Ministra Środowiska z dnia 16 grudnia 2016r. w sprawie ochrony gatunkowej zwierząt (Dz. U. z 2016 r., poz. 2183). W badanym obszarze nie wykazano występowania chronionych siedlisk przyrodniczych ani chronionych gatunków roślin i grzybów.

Teren objęty projektem miejscowego planu zagospodarowania przestrzennego częściowo jest położony w granicach Polaszkowskiego Obszaru Chronionego Krajobrazu.

W obrębie obszaru opracowania nie występują obiekty objęte ochroną konserwatorską typu zabytki ruchome i nieruchome, cenne układy urbanistyczne ani stanowiska archeologiczne. Pozostałości dawnej zabudowy folwarcznej z murowanym dworem i budynkiem gospodarczym są postulowane do ochrony konserwatorskiej.

Rejon gminy Liniewo, w którym znajduje się obszar mpzp, położony jest w mezoregionie Pojezierze Kaszubskie. W jego granicach nie rozpoznano i nie opisano złóż zasobów naturalnych. Według klasycznego podziału opartego na stopniu ingerencji człowieka w naturalną strukturę krajobrazu dominującym krajobrazem na obszarze objętym analizą jest zantropogenizowany krajobraz wiejski z ekstensywną zabudową i otwartymi terenami rolniczymi.

Przyjęcie analizowanego miejscowego planu zagospodarowania przestrzennego zapewni harmonijne użytkowanie przedmiotowego obszaru, zgodnie z obowiązującymi normami i obostrzeniami prawa ogólnokrajowego i lokalnego, z zachowaniem ładu i estetyki oraz z dotrzymaniem zasad optymalnego wykorzystania terenu i zabezpieczenia elementów środowiska przed niekorzystnym oddziaływaniem, a także w poszanowaniu zasad zrównoważonego rozwoju. W przypadku odstąpienia od zamierzonej realizacji ustaleń zawartych w projektowanym dokumencie planistycznym obszar objęty jego zakresem może być narażony na niekontrolowane przemiany związane z nieuregulowanym wykorzystaniem na różnorodne cele niezgodne z miejscowymi warunkami ekofizjograficznymi.

Realizacja ustaleń omawianego projektu mpzp nie spowoduje znaczących oddziaływań na środowisko, dlatego też w niniejszym opracowaniu nie analizuje się stanu środowiska na obszarach objętych przewidywanym znacząco negatywnym oddziaływaniem.

Realizacja założeń projektu planu nie będzie miała znaczącego negatywnego wpływu na poszczególne komponenty środowiska naturalnego, w tym na obszary prawnie chronione. Realizacja ustaleń przedmiotowego dokumentu nie będzie źródłem negatywnych oddziaływań w stosunku do obszarów Natura 2000 i ich integralności. Zapisy planu nie naruszają zakazów obowiązujących na terenie Polaszkowskiego Obszaru Chronionego Krajobrazu. Realizacja założeń planu nie wpłynie znacząco

negatywnie na roślinność i faunę obszaru objętego terytorialnym zasięgiem przedmiotowego dokumentu planistycznego oraz terenów przyległych.

Nie przewiduje się, by realizacja ustaleń omawianego dokumentu planistycznego mogła w sposób znacznie niekorzystny wpłynąć na poszczególne elementy środowiska, w tym na: powietrze, klimat, wody powierzchniowe i podziemne, stosunki wodno-gruntowe, krajobraz, zabytki, zasoby naturalne, powierzchnię ziemi oraz ludzi.

Planowane zagospodarowanie będzie realizowane w całości na terytorium Rzeczypospolitej Polskiej, w znacznej odległości od granic państwa, co wyklucza możliwość oddziaływania na obszary położone poza granicami Polski.

Podczas sporządzania prognozy oddziaływania na środowisko dla przedmiotowego opracowania nie napotkano na znaczące trudności wynikające z niedostatków techniki oraz luk we współczesnej wiedzy.

Omawiany projekt planu zawiera szereg szczegółowych ustaleń mitygujących, będących rozwiązaniami zmierzającymi do zapobiegania i ograniczania potencjalnych negatywnych oddziaływań na środowisko. Ze względu na znaczną odległość od najbliższych obszarów Natura 2000 nie istnieje konieczność uwzględnienia w mpzp działań typowo odnoszących się do przedmiotów ochrony w tych obszarach.

Prognoza wykonana została w oparciu o publikowane dane literaturowe i uzyskane materiały archiwalne charakteryzujące środowisko przedmiotowego terenu oraz wyniki przeprowadzonych badań terenowych, a także materiały i dokumentacje opisujące, i oceniające oddziaływania mogące być wynikiem proponowanych działań.

Organem administracji odpowiedzialnym za monitoring funkcjonowania przyjętego dokumentu planistycznego będzie gminny samorząd lokalny.

15. MATERIAŁY ŹRÓDŁOWE

Prognozę oddziaływania na środowisko opracowano w oparciu o następujące akty prawne:

1. Traktat o przystąpieniu Rzeczypospolitej Polskiej do Unii Europejskiej, podpisany w Atenach w dniu 16 kwietnia 2003 r. (Dz. U. z 2004 r. Nr 90, poz.864).
2. Dyrektywa Rady 92/43/EWG z dnia 21 maja 1992 r. w sprawie ochrony siedlisk naturalnych oraz dzikiej fauny i flory.
3. Dyrektywa Parlamentu Europejskiego i Rady 2009/147/WE z dnia 30 listopada 2009 r. w sprawie ochrony dzikiego ptactwa.
4. Dyrektywa 2000/60/WE Parlamentu Europejskiego i Rady z dnia 23 października 2000 r. ustanawiającej ramy wspólnotowego działania w dziedzinie polityki wodnej, zwanej Ramową Dyrektywą Wodną.
5. Ustawa z dnia 3 października 2008 r. o udostępnianiu informacji o środowisku i jego ochronie, udziale społeczeństwa w ochronie środowiska oraz o ocenach oddziaływania na środowisko (t.j. Dz. U. z 2016 r., poz. 353 ze zm.).
6. Ustawa z dnia 16 kwietnia 2004 r. o ochronie przyrody (t.j. Dz. U. z 2016 r., poz. 2134 ze zm.).
7. Ustawa z dnia 27 kwietnia 2001 r. – Prawo ochrony środowiska (t.j. Dz.U. z 2017 r., poz. 519).
8. Ustawa z dnia 27 marca 2003 r. o planowaniu i zagospodarowaniu przestrzennym (t.j. Dz.U. z 2017 r., poz. 1073).
9. Ustawa z dnia 3 lutego 1995 r. o ochronie gruntów rolnych i leśnych (t.j. Dz. U. z 2015 r., poz. 909 ze zm.).

10. Ustawa z dnia 23 lipca 2003 r. o ochronie zabytków i opiece nad zabytkami (t.j. Dz. U. z 2015r., poz. 199).
11. Rozporządzenie Rady Ministrów z dnia 9 listopada 2010 r. w sprawie przedsięwzięć mogących znacząco oddziaływać na środowisko (t.j. Dz. U. z 2016 r., poz. 71).
12. Rozporządzenie Ministra Środowiska z dnia 13 kwietnia 2010 r. w sprawie siedlisk przyrodniczych oraz gatunków będących przedmiotem zainteresowania Wspólnoty, a także kryteriów wyboru obszarów kwalifikujących się do uznania lub wyznaczenia jako obszary Natura 2000 (t.j. Dz. U. z 2014 r., poz. 1713).
13. Rozporządzenie Ministra Środowiska z dnia 12 stycznia 2011 r. w sprawie obszarów specjalnej ochrony ptaków (Dz. U. z 2011 r. Nr 25, poz. 133 ze zm.).
14. Rozporządzenie Ministra Środowiska z dnia 16 grudnia 2016 r. w sprawie ochrony gatunkowej zwierząt (Dz. U. z 2016 r., poz. 2183).
15. Rozporządzenie Ministra Środowiska z 9 października 2014 r. w sprawie gatunkowej grzybów (Dz. U. z 2014 r., poz. 1408).
16. Rozporządzenie Ministra Środowiska z dnia 9 października 2014 r. w sprawie ochrony gatunkowej roślin (Dz. U. z 2014 r., poz. 1409).
17. Rozporządzenie Ministra Środowiska z 21 grudnia 2015 r. w sprawie kryteriów i sposobów oceny stanu jednolitych części wód podziemnych (Dz. U. z 2016 r., poz. 85).
18. Rozporządzenie Ministra Środowiska z dnia 21 lipca 2016r. w sprawie sposobu klasyfikacji stanu jednolitych części wód powierzchniowych oraz środowiskowych norm jakości dla substancji priorytetowych (Dz. U. z 2016 r., poz. 1187).
19. Rozporządzenie Rady Ministrów z dnia 18 października 2016 r. w sprawie Planu zagospodarowania wodami na obszarze dorzecza Wisły (Dz.U. z 2016 r., poz. 1911).

Opracowując niniejszą prognozę wykorzystano informacje zawarte w następujących dokumentach i materiałach źródłowych:

1. Uchwała Nr XXI/184/2016 Rady Gminy Liniewo z dnia 28 grudnia 2016 r. w sprawie przystąpienia do sporządzenia miejscowego planu zagospodarowania przestrzennego.
2. Wnioski do planu zagospodarowania przestrzennego obszaru położonego w zachodniej części obrębu geodezyjnego Sobącz w gminie Liniewo, złożone przez kompetentne organy administracji w trybie przepisów ustawy o planowaniu i zagospodarowaniu przestrzennym.
3. „Opracowanie ekofizjograficzne dla miejscowego planu zagospodarowania przestrzennego obszaru położonego w zachodniej części obrębu geodezyjnego Sobącz” (Ekoraporty Dorota Sterna, Brzeźno, maj 2017r.).
4. Studium uwarunkowań i kierunków zagospodarowania przestrzennego gminy Liniewo (przyjęte Uchwałą Nr VIII/54/2003 Rady Gminy Liniewo z dnia 8 lipca 2003 r., ze zm.).
5. „Strategia rozwoju gminy Liniewo”.
6. Aktualizacja programu ochrony środowiska dla Gminy Liniewo na lata 2016-2019 z perspektywą na lata 2020-2023 (projekt).
7. Program ochrony środowiska dla powiatu kościerskiego na lata 2008-2011 z uwzględnieniem perspektywy na lata 2011-2015.
8. Kistowski M., Lipińska B., Korwel-Lejkowska B. 2005. Studium ochrony krajobrazu województwa pomorskiego. Na zlecenie Samorządu Województwa Pomorskiego, Gdańsk.

9. Opracowanie Ekofizjograficzne do Planu Zagospodarowania Przestrzennego Województwa Pomorskiego – aktualizacja 2014, Pomorskie Biuro Planowania Regionalnego, Gdańsk - Słupsk.
10. Plan zagospodarowania przestrzennego województwa pomorskiego (przyjęty Uchwałą Nr 318/XXXX/16 Sejmiku Województwa Pomorskiego z dnia 29 grudnia 2016 roku w sprawie przyjęcia Planu zagospodarowania przestrzennego województwa pomorskiego 2030).
11. Standardowy Formularz Danych dla obszaru Natura 2000 „Lubieszyn” PLH220074.
12. Mikołajków J., Sadurski A. (red.) 2017. Informator PSH. Główne zbiorniki wód podziemnych w Polsce. Państwowy Instytut Geologiczny – Państwowy Instytut Badawczy, Warszawa.
13. Bilans zasobów złóż kopalin w Polsce wg stanu na 31 XII 2015 r. Państwowy Instytut Geologiczny, Warszawa, 2016.
14. Rybacki M., Maciantowicz M. 2006. Ochrona żółwia błotnego, traszki grzebieniastej i kumaka nizinnego. Wydawnictwo Klubu Przyrodników, Świebodzin.
15. Tryjanowski P., Kuźniak S., Kujawa K., Jerzak L. 2009. Ekologia ptaków krajobrazu rolniczego. Bogucki Wydawnictwo Naukowe, Poznań.
16. Sikora A., Rohde Z., Gromadzki M., Neubauer G., Chylarecki P. (red.) 2007. Atlas rozmieszczenia ptaków lęgowych Polski 1985-2004. Bogucki Wyd. Nauk., Poznań.
17. Obidziński A., Żelazo J. (red.) 2011. Inwentaryzacja i waloryzacja przyrodnicza. Wydawnictwo SGGW, Warszawa.
18. Bródka S. (red.) 2010. Praktyczne aspekty ocen środowiska przyrodniczego. Bogucki Wydawnictwo Naukowe, Poznań.
19. Chmielewski T. J. 2013. Systemy krajobrazowe. Struktura – funkcjonowanie – planowanie. Wydawnictwo Naukowe PWN, Warszawa.
20. Kondracki J. 2013. Geografia regionalna Polski. Wydawnictwo Naukowe PWN, Warszawa.
21. Ekosystemy lądowe pozostające w dynamicznych relacjach z wodami podziemnymi i powierzchniowymi dla obszarów dorzeczy w Polsce z wyłączeniem regionu wodnego Warty. Konsorcjum TECHMEX S.A. i Instytut Melioracji i Użytków Zielonych, sfinansowane ze środków Narodowego Funduszu Ochrony Środowiska i Gospodarki Wodnej, na zamówienie Prezesa Krajowego Zarządu Gospodarki Wodnej, Warszawa, (lipiec 2009 r.).
22. Portal mapowy Regionalnej Dyrekcji Ochrony Środowiska w Gdańsku (<http://portalgis.gdansk.rdos.gov.pl/>).
23. Rejestr zabytków Wojewódzkiego Urzędu Ochrony Zabytków w Gdańsku (<http://www.ochronazabytkow.gda.pl/>).
24. Centralna Baza Danych Geologicznych Państwowego Instytutu Geologicznego (<http://baza.pgi.gov.pl/website/cbdg/viewer.html/>).
25. IKAR Geoportal Państwowego Instytutu Geologicznego (<http://ikar2.pgi.gov.pl/cms/>),
26. Centralny Bank Danych Hydrogeologicznych Państwowego Instytutu Geologicznego (<http://epsh.pgi.gov.pl/epsh/>).
27. Hydroportal Krajowego Zarządu Gospodarki Wodnej ISOK (<http://mapy.isok.gov.pl/imap/>).
28. Bank Danych o Lasach (<https://www.bdl.lasy.gov.pl/portal/mapy>).
29. Portal o adaptacji do zmian klimatu <http://klimada.mos.gov.pl/>.

16. SPIS ZAŁĄCZNIKÓW, RYCIN I TABEL

Spis załączników:

1. Pismo Regionalnego Dyrektora Ochrony Środowiska w Gdańsku z dnia 11 maja 2017 r., znak: RDOŚ-Gd-WZP.411.8.6.2017.MP.1.
2. Pismo Państwowego Powiatowego Inspektora Sanitarnego w Kościerzynie z dnia 13 kwietnia 2017r., znak: SE.ZNS-80/490/77/IS/17.
3. Oświadczenie autora/kierującego zespołem autorów o spełnieniu wymagań, o których mowa w art. 74a ust. 2 ustawy z dnia 3 października 2008 r. o udostępnianiu informacji o środowisku i jego ochronie, udziale społeczeństwa w ochronie środowiska oraz o ocenach oddziaływania na środowisko.
4. Rysunek miejscowego planu zagospodarowania przestrzennego dla obszaru położonego w zachodniej części obrębu geodezyjnego Sobącz w skali 1:2000.
5. Obszar objęty planem na tle istniejących form ochrony przyrody.
6. Dokumentacja fotograficzna.

Spis rycin:

RYC. 1. POGŁĄDOWA LOKALIZACJA OBSZARU OBJĘTEGO PROJEKTEM PLANU.....	5
RYC. 2. UŻYTKOWANIE OBSZARU OPRACOWANIA I JEGO NAJBLIŻSZE SĄSIEDZTWO (ZDJĘCIE SATELITARNE).	14
RYC. 3. USYTUOWANIE OBSZARU OPRACOWANIA W ODNIESIENIU DO JCW PODZIEMNYCH I GZWP.	20
RYC. 4. USYTUOWANIE OBSZARU OPRACOWANIA WZGLĘDEM JCW POWIERZCHNIOWYCH.	21

Spis tabel:

TAB. 1. GATUNKI PTAKÓW STWIERDZONE NA BADANYM OBSZARZE.	15
TAB. 2. GATUNKI PŁAZÓW STWIERDZONE NA BADANYM OBSZARZE.	16
TAB. 3. CHARAKTERYSTYKA JEDNOLITEJ CZĘŚCI WÓD PODZIEMNYCH PLGW200028 (Nr 28).	20
TAB. 4. CHARAKTERYSTYKA JEDNOLITEJ CZĘŚCI WÓD POWIERZCHNIOWYCH PLRW200025298273 (MAŁA WIERZYCA DO WYPŁYWU Z JEZ. POLASZKOWSKIEGO).....	21
TAB. 5. OCENA RYZYKA NIEOSIĄGNIĘCIA CELÓW ŚRODOWISKOWYCH DLA JCW W REJONIE MIEJSCOWEGO PLANU.	22

Opracowanie:

mgr inż. Dorota Sterna
dn. 16.04.2018 r.

Dorota Sterna

ZAŁĄCZNIKI

ZAŁĄCZNIK NR 1

**Pismo Regionalnego Dyrektora Ochrony Środowiska
w Gdańsku z dnia 11 maja 2017 r.,
znak: RDOŚ-Gd-WZP.411.8.6.2017.MP.1**

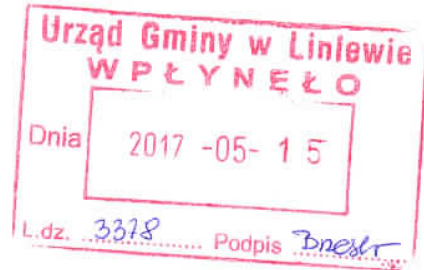


**REGIONALNY DYREKTOR
OCHRONY ŚRODOWISKA
W GDAŃSKU**

RDOŚ-Gd-WZP.411.8.6.2017.MP.1.
za dowodem doręczenia

RRiGN

Gdańsk, dnia 11 maja 2017 r.



UZGODNIENIE

Na podstawie art. 53 oraz art. 57 ust. 1 pkt 2 ustawy z dnia 3 października 2008 r. o udostępnianiu informacji o środowisku i jego ochronie, udziale społeczeństwa w ochronie środowiska oraz o ocenach oddziaływania na środowisko (tekst jednolity w Dz. U. z 2016 r., poz. 353 ze zm.), w sprawie z pisma **Wójta Gminy Liniewo** nr RRiGN.6721.1.184.2017 z dn. 07.04.2017 r. (wpływ do RDOŚ w dn. 11.04.2017 r.) - **uzgadnia się** przedłożony zakres i stopień szczegółowości informacji wymaganych w prognozie oddziaływania na środowisko projektu miejscowego planu zagospodarowania przestrzennego obszaru położonego w zachodniej części obrębu geodezyjnego Sobącz, gmina Liniewo - z następującymi uwagami:

1. w prognozie oddziaływania na środowisko winna się znaleźć ocena zgodności ustaleń projektu planu z przepisami prawa miejscowego ustanowionymi przez Sejmik Województwa Pomorskiego uchwałą nr 259/XXIV/16 z dnia 25 lipca 2016 r. w sprawie obszarów chronionego krajobrazu w województwie pomorskim (Dz. Urz. Woj. Pomorskiego z 2016 r., poz. 2942) – w części dotyczącej Polaszkowskiego Obszaru Chronionego Krajobrazu,
2. w prognozie oddziaływania na środowisko należy zawrzeć informacje na temat ewentualnej zmiany przeznaczenia gruntów leśnych na cele nieleśne na terenie objętym projektem planu, wskazując przy tym szczegółową lokalizację obszaru lasu, którego zmiana dotyczy, jego charakterystykę oraz cel jakemu ma służyć taka zmiana,
3. w prognozie oddziaływania na środowisko winny znaleźć się wnioski ze sporządzonego zgodnie z przepisami rozporządzenia Ministra Środowiska z dnia 9 września 2002 r. (Dz. U. Nr 155, poz. 1298) opracowania ekofizjograficznego - pod kątem planowanego zagospodarowania w projekcie planu miejscowego,
4. w prognozie oddziaływania na środowisko należy zamieścić załącznik graficzny w postaci mapy poglądowej przedstawiający lokalizację obszaru projektu planu na tle występujących i sąsiadujących form ochrony przyrody.

W związku z wejściem w życie z dniem 1 stycznia 2017 r. przepisów ustawy z dnia 9 października 2015 r. o zmianie ustawy o udostępnianiu informacji o środowisku i jego ochronie, udziale społeczeństwa w ochronie środowiska oraz o ocenach oddziaływania na środowisko oraz niektórych

innych ustaw (Dz. U. z 2015 r., poz. 1936) do dokumentacji prognozy oddziaływania na środowisko należy dołączyć oświadczenie autora, a w przypadku gdy wykonawcą prognozy jest zespół autorów – kierującego tym zespołem, o spełnieniu wymagań, o których mowa w art. 74a ust. 2 ww. ustawy, stanowiące załącznik do prognozy.

Oświadczenie, o którym mowa powyżej, składa się pod rygorem odpowiedzialności karnej za składanie fałszywych oświadczeń. Składający oświadczenie jest obowiązany do zawarcia w nim klauzuli następującej treści: „Jestem świadomy odpowiedzialności karnej za złożenie fałszywego oświadczenia”. Klauzula ta zastępuje pouczenie organu o odpowiedzialności karnej za składanie fałszywych oświadczeń.

Równocześnie Regionalny Dyrektor Ochrony Środowiska zwraca uwagę, iż:

- w prognozie oddziaływania na środowisko muszą być zawarte wszystkie informacje wyszczególnione w art. 51 ust. 2 ww. ustawy,
- informacje zawarte w prognozie oddziaływania na środowisko, o których mowa w art. 51 ust. 2, powinny być opracowane stosownie do stanu współczesnej wiedzy i metod oceny oraz dostosowane do zawartości i stopnia szczegółowości projektowanego dokumentu oraz etapu przyjęcia tego dokumentu w procesie opracowywania projektów dokumentów powiązanych z tym dokumentem (art. 52 ust. 1 ww. ustawy),
- w prognozie oddziaływania na środowisko należy uwzględnić informacje zawarte w prognozach oddziaływania na środowisko sporządzonych dla innych, przyjętych już dokumentów powiązanych z projektem dokumentu będącego przedmiotem postępowania (art. 52 ust. 2 ww. ustawy).

Niniejsze uzgodnienie stanowi podstawę do sporządzenia prognozy oddziaływania na środowisko, o której mowa w art. 51 ust. 1 ww. ustawy oraz art. 17 pkt 4 ustawy z dnia 27 marca 2003 r. o planowaniu i zagospodarowaniu przestrzennym (tekst jednolity w Dz. U. z 2016 r., poz. 778 ze zm.).

Dodatkowo zwraca się uwagę, iż do kompetencji Regionalnego Dyrektora Ochrony Środowiska należy m. in. opiniowanie projektów miejscowych planów zagospodarowania przestrzennego wraz z prognozą oddziaływania na środowisko (art. 54 ust. 1 ustawy z dnia 3 października 2008 r. o udostępnianiu informacji o środowisku...) a także uzgadnianie projektów miejscowych planów zagospodarowania przestrzennego w trybie przepisów ustawy z dnia 16 kwietnia 2004 r. o ochronie przyrody (tekst jednolity w Dz. U. z 2016 r., poz. 2134 ze zm.).

z up. Regionalnego Dyrektora
Ochrony Środowiska w Gdańsku

Małgorzata Kistowska
Naczelnik Wydziału
Zagospodarowania Przestrzennego

Otrzymują:

1. Wójt Gminy Liniewo, ul. Dworcowa 3, 83-420 Liniewo
2. aa

ZAŁĄCZNIK NR 2

**Pismo Państwowego Powiatowego Inspektora Sanitarnego
w Kościerzynie**

z dnia 13 kwietnia 2017 r., znak: SE.ZNS-80/490/77/IS/17

Ref. Kolay



PAŃSTWOWY POWIATOWY
INSPEKTOR SANITARNY
W KOŚCIERZYNIE
SE.ZNS-80/490/77/IS/17

Urząd Gminy w Liniewie
W P Ł Y N Ę Ł O
Dnia 2017-04-20
L.dz. 2851 Podpis B. Bielecki

Kościerzyna, dnia 13.04.2017r.

OPINIA

Na podstawie art.3 pkt.1 ustawy z dnia 14 marca 1985r. o Państwowej Inspekcji Sanitarnej (t.j. Dz. U. z 2015 poz. 1412 z zm.), w związku z art.53 i art.58 ust.1 pkt.3 ustawy z dnia 3 października 2008r. o udostępnianiu informacji o środowisku i jego ochronie, udziale społeczeństwa w ochronie środowiska oraz o ocenach oddziaływania na środowisko (Dz. U. z 2016r. poz. 353 z zm.) - Państwowy Powiatowy Inspektor Sanitarny w Kościerzynie po zapoznaniu się z przedłożonym podaniem nr RRiGN.6721.1.184.2017 z dnia 07.04.2017r. (wpływ 10.04.2017r.) **Wójta Gminy Liniewo, dotyczącym uzgodnienia zakresu i stopnia szczegółowości informacji wymaganych w prognozie oddziaływania na środowisko do sporządzenia miejscowego planu zagospodarowania przestrzennego dla obszaru położonego w zachodniej części obrębu geodezyjnego Sobącz** oraz po zapoznaniu się z przedłożoną dokumentacją:

1. Uchwała nr XXI/184/2016 Rady Gminy Liniewo z dnia 28 grudnia 2016r. w sprawie przystąpienia do sporządzenia miejscowego planu zagospodarowania przestrzennego
2. Proponowany zakres i stopień szczegółowości prognozy oddziaływania na środowisko;

uzgadnia bez uwag
proponowany zakres i stopień szczegółowości informacji wymaganych w prognozie oddziaływania na środowisko do sporządzenia miejscowego planu zagospodarowania przestrzennego dla obszaru położonego w zachodniej części obrębu geodezyjnego Sobącz

Uzasadnienie

Na podstawie art.46 pkt1, art.53 oraz art.58 ust. 1 pkt. 3 ustawy z dnia 3 października 2008r. o udostępnianiu informacji o środowisku i jego ochronie, udziale społeczeństwa w ochronie środowiska oraz o ocenach oddziaływania na środowisko (Dz. U. z 2016r. poz. 353 z zm.), oraz w związku z w/w uchwałą, Wójt Gminy Liniewo wystąpił do Państwowego Powiatowego Inspektora Sanitarnego w Kościerzynie o uzgodnienie przedstawionego zakresu i stopnia szczegółowości informacji wymaganych w prognozie oddziaływania na środowisko do projektu w/w dokumentu.

Po analizie przedłożonych dokumentów zaopiniowano jak wyżej.

PAŃSTWOWY POWIATOWY
INSPEKTOR SANITARNY
w Kościerzynie

Grażyna Grzynie

Otrzymują:

I. Jako strona w sprawie (za dowodem doręczenia):

1. Wójt Gminy Liniewo
Ul. Dworcowa 3
83-420 Liniewo

II. Do wiadomości:

1. a/a

ZAŁĄCZNIK NR 3

Oświadczenie autora/kierującego zespołem autorów o spełnieniu wymagań, o których mowa w art. 74a ust. 2 ustawy z dnia 3 października 2008 r. o udostępnianiu informacji o środowisku i jego ochronie, udziale społeczeństwa w ochronie środowiska oraz o ocenach oddziaływania na środowisko

Brzeźno, dnia 15 sierpnia 2017 r.

Dorota Sterna
Brzeźno 41/4
78-316 Brzeźno

OŚWIADCZENIE

Zgodnie z art. 51 ust. 2 pkt 1 lit. f ustawy z dnia 3 października 2008 r. o udostępnianiu informacji o środowisku i jego ochronie, udziale społeczeństwa w ochronie środowiska oraz o ocenach oddziaływania na środowisko (t.j. Dz. U. z 2016 r., poz. 353 ze zm.), w związku z art. 74a ust. 2 ww. ustawy oświadczam, że:

- *ukończyłam, w rozumieniu przepisów o szkolnictwie wyższym, co najmniej studia pierwszego stopnia lub studia drugiego stopnia, lub jednolite studia magisterskie na kierunkach związanych z kształceniem w obszarze:
 - a) nauk ścisłych z dziedzin nauk chemicznych,
 - b) nauk przyrodniczych z dziedzin nauk biologicznych oraz nauk o Ziemi,
 - c) nauk technicznych z dziedzin nauk technicznych z dyscyplin: biotechnologia, górnictwo i geologia inżynierska, inżynieria środowiska,
 - d) nauk rolniczych, leśnych i weterynaryjnych z dziedzin nauk rolniczych, nauk leśnych;
- *ukończyłam, w rozumieniu przepisów o szkolnictwie wyższym, co najmniej studia pierwszego stopnia lub studia drugiego stopnia, lub jednolite studia magisterskie i posiadam co najmniej 5-letnie doświadczenie w pracach w zespołach przygotowujących raporty o oddziaływaniu przedsięwzięcia na środowisko lub prognozy oddziaływania na środowisko, lub brałam udział w przygotowaniu co najmniej 5 raportów o oddziaływaniu przedsięwzięcia na środowisko lub prognoz oddziaływania na środowisko.

Jestem świadoma odpowiedzialności karnej za złożenie fałszywego oświadczenia.

Dorota Sterna

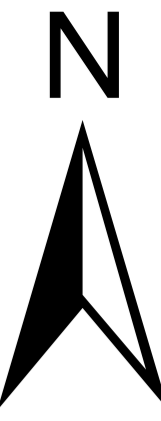
.....
(podpis autora prognozy oddziaływania na środowisko,
a w przypadku zespołu autorów - kierującego tym zespołem)

*niewłaściwe skreślić

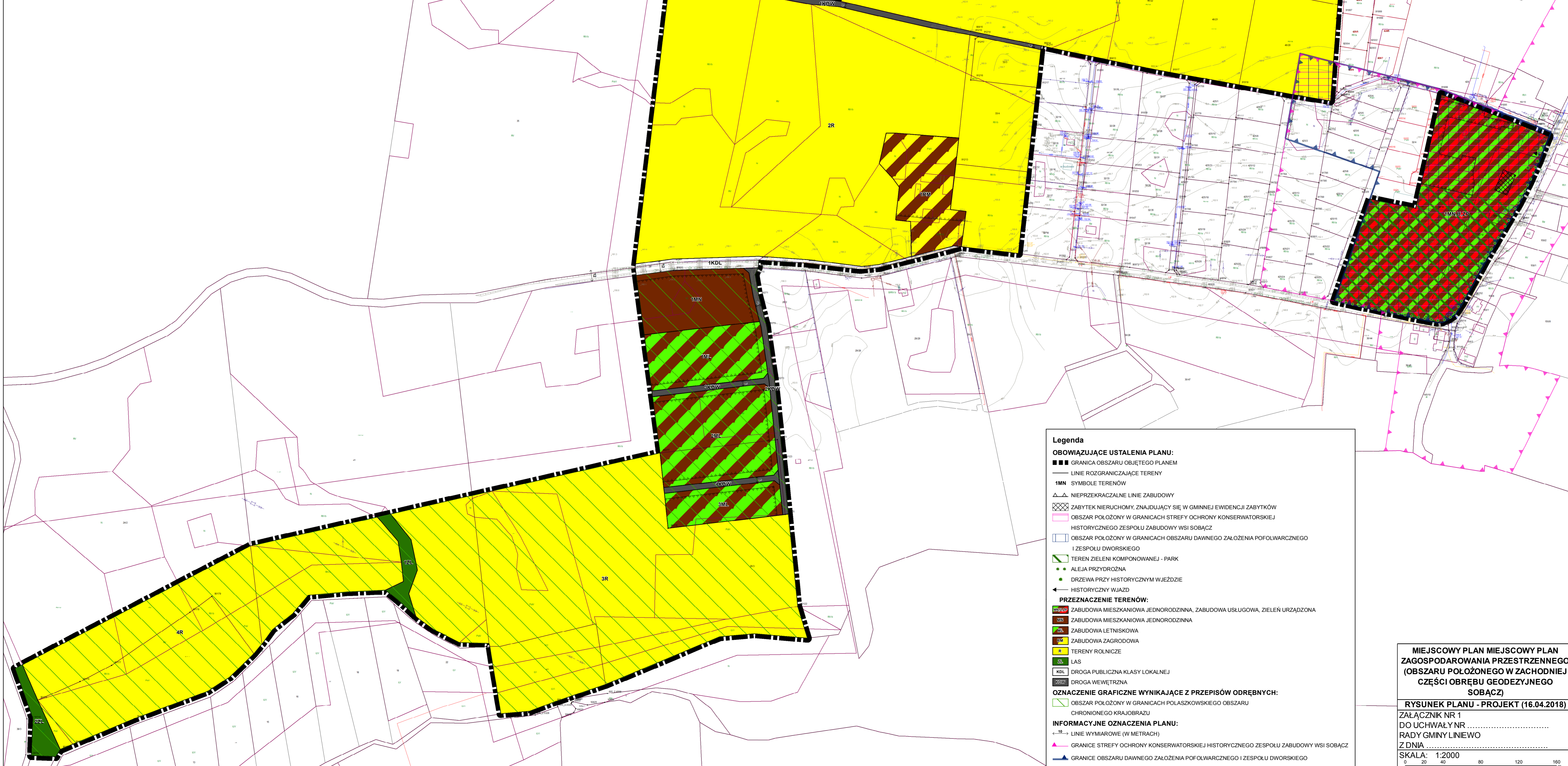
ZAŁĄCZNIK NR 4

**Rysunek miejscowego planu zagospodarowania przestrzennego dla
obszaru położonego w zachodniej części obrębu geodezyjnego
Sobącz w skali 1:2000**

MIEJSCOWY PLAN ZAGOSPODAROWANIA PRZESTRZENNEGO (OBSZARU POŁOŻONEGO W ZACHODNIEJ CZĘŚCI OBRĘBU GEODEZYJNEGO SOBĄCZ)



WYRYS ZE STUDIUM UWARUNKOWAŃ I KIERUNKÓW ZAGOSPODAROWANIA PRZESTRZENNEGO GMINY LINIEWO W SKALI 1:10000



Legenda

OBOWIĄZUJĄCE USTALENIA PLANU:

- ■ ■ GRANICA OBSZARU OBJĘTEGO PLANEM
- LINIE ROZGRANICZAJĄCE TERENY
- 1MN SYMBOLE TERENÓW
- ▲ NIEPRZEKRACZALNE LINIE ZABUDOWY
- ☒ ZABYTEK NIEMUCHOMY, ZNAJDUJĄCY SIĘ W GMINNEJ EWIDENCJI ZABYTKÓW
- OBSZAR POŁOŻONY W GRANICACH STREFY OCHRONY KONSERWATORSKIEJ HISTORYCZNEGO ZESPÓŁU ZABUDOWY WSI SOBĄCZ
- OBSZAR POŁOŻONY W GRANICACH OBSZARU DAWNEGO ZAŁOŻENIA POFOLWARCZNEGO I ZESPÓŁU DWORSKIEGO
- TEREN ZIELENI KOMPONOWANEJ - PARK
- ALEJA PRZYDROŻNA
- DRZEWA PRZY HISTORYCZNYM WJEZDZIE
- ← HISTORYCZNY WJAZD

PRZEZNACZENIE TERENÓW:

- ZABUDOWA MIESZKANIOWA JEDNORODZINNA, ZABUDOWA USŁUGOWA, ZIELEŃ URZĄDZONA
- ZABUDOWA MIESZKANIOWA JEDNORODZINNA
- ZABUDOWA LETNISKOWA
- ZABUDOWA ZAGRODOWA
- TERENY ROLNICZE
- LAS
- DROGA PUBLICZNA KLASY LOKALNEJ
- DROGA WEWĘTRZNA

OZNACZENIE GRAFICZNE WYNIKAJĄCE Z PRZEPISÓW ODREBNYCH:

- OBSZAR POŁOŻONY W GRANICACH POLASZKOWSKIEGO OBSZARU CHRONIONEGO KRAJOWIDZU

INFORMACYJNE OZNACZENIA PLANU:

- ← 10 LINIE WYMIAROWE (W METRACH)
- ▲ GRANICE STREFY OCHRONY KONSERWATORSKIEJ HISTORYCZNEGO ZESPÓŁU ZABUDOWY WSI SOBĄCZ
- ▲ GRANICE OBSZARU DAWNEGO ZAŁOŻENIA POFOLWARCZNEGO I ZESPÓŁU DWORSKIEGO

MIEJSCOWY PLAN ZAGOSPODAROWANIA PRZESTRZENNEGO (OBSZARU POŁOŻONEGO W ZACHODNIEJ CZĘŚCI OBRĘBU GEODEZYJNEGO SOBĄCZ)

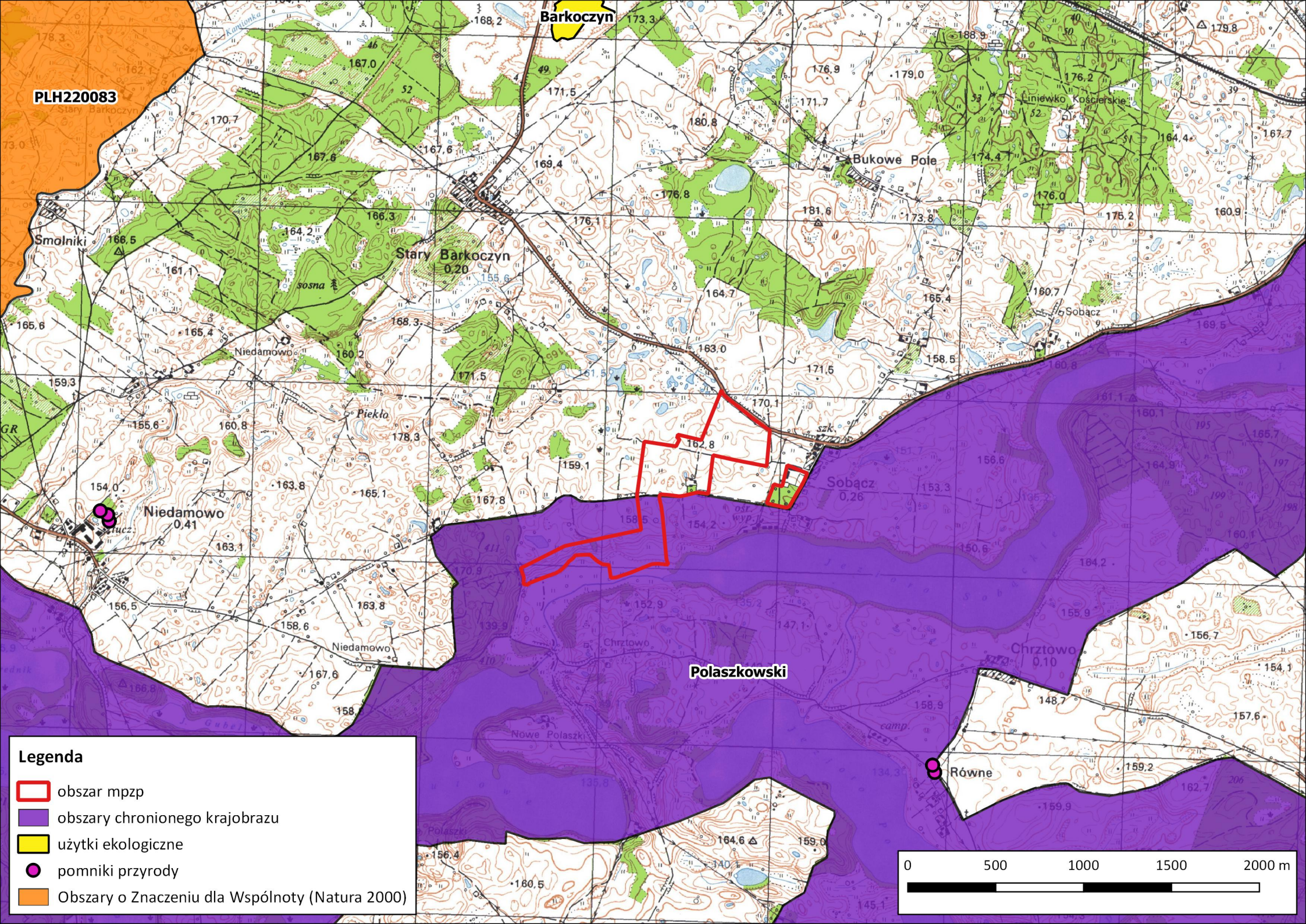
RYSunek PLANU - PROJEKT (16.04.2018)

ZAŁĄCZNIK NR 1
DO UCHWAŁY NR
RADY GMINY LINIEWO
Z DNIA

SKALA: 1:2000

ZAŁĄCZNIK NR 5

Obszar objęty planem na tle istniejących form ochrony przyrody



PLH220083

Barkoczyn

Bukowe Pole

Smolniki






Stary Barkoczyn

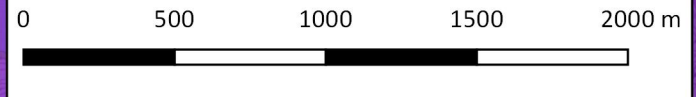
Niedamowo

Polaszkowski

Równe

Legenda

-  obszar mpzp
-  obszary chronionego krajobrazu
-  użytki ekologiczne
-  pomniki przyrody
-  Obszary o Znaczeniu dla Wspólnoty (Natura 2000)



ZAŁĄCZNIK NR 6

Dokumentacja fotograficzna

Fot. 1. Zabudowa mieszkaniowa w obrębie wsi Sobącz we wschodnim fragmencie mpzp.



Fot. 2. Droga z kamieni polnych we wsi Sobącz.



Fot. 3. Powolwarczna zabudowa we wsi Sobącz.



Fot. 4. Widok na zaniedbany teren pofolwarczny od strony południowej.



Fot. 5. Grunty orne w północnej części mpzp.



Fot. 6. Śródpolny zbiornik wodny w północnej części mpzp – miejsce rozrodu płazów.



Fot. 7. Zabudowa zagrodowa w centralnej części mpzp, na północ od drogi lokalnej.



Fot. 8. Śródpolny zbiornik wodny w centralnej części mpzp na północ od drogi lokalnej – miejsce rozrodu płazów, w tym kumaka nizinnego.



Fot. 9. Aleja grabowo-wiązowa przy drodze lokalnej w centralnej części mpzp.



Fot. 10. Tereny rolnicze w centralnej części mpzp – na południe od drogi lokalnej.



Fot. 11. Odłogowane grunty rolne na stoku doliny rynny polodowcowej – w zachodniej części mpzp.



Fot. 12. Użytki łąkowe w dolinie rynny polodowcowej w południowej części mpzp.

