

# UCHWAŁA NR XLIII/236/2010

## RADY GMINY LINIEWO

z dnia 27 sierpnia 2010r.

**w sprawie uchwalenia miejscowego planu zagospodarowania przestrzennego dla działek o nr geod. 137/2, 137/4, 162/1, 163/1, 164, 397 i 399 położonych w miejscowości Chrzutowo, w gminie Liniewo**

Na podstawie art.20 ustawy z dnia 27 marca 2003 r. o planowaniu i zagospodarowaniu przestrzennym (Dz.U. z 2003r. Nr 80, poz. 717, zm: z 2004 r. Nr 6, poz. 41, Nr 141, poz. 1492, z 2005 r. Nr 113, poz. 954, Nr 130, poz. 1087, z 2006 r. Nr 45, poz. 319, Nr 225, poz. 1635 z 2007 r. Nr 127 poz. 880, z 2008 Nr 199 poz.1227, Nr 201 poz. 1237 Nr220 poz. 1413), art.18 ust.2 pkt 5 ustawy z dnia 8 marca 1990r. o samorządzie gminnym (tj. Dz.U. z 2001r. Nr 142, poz.1591, z 2002 r. Nr 23, poz. 220, Nr 62, poz. 558, Nr 113, poz. 984, Nr 153, poz. 1271 i Nr 214, poz. 1806, z 2003 r. Nr 80, poz. 717 i Nr 162, poz. 1568 z 2004 r. Nr 102, poz. 1055, Nr 116, poz.1203 i Nr 167, poz.1759, z 2005 r. Nr 172, poz. 1441, Nr 175, poz. 1457 z 2006 r. Nr 17, poz. 128, Nr 181, poz. 1337 oraz z 2007r. Nr 48, poz. 327, Nr 138 poz. 974, Nr 173 poz. 1218, z 2008r. Nr 180 poz. 1111, Nr 223 poz. 1458, z 2009r. Nr 52 poz. 420, Nr 157 poz.1241, z 2010r. Nr 28 poz 142, Nr 28 poz 146.)

**Rada Gminy Liniewo na wniosek Wójta Gminy Liniewo  
uchwała, co następuje:**

### § 1

Po stwierdzeniu zgodności z ustaleniami „Studium uwarunkowań i kierunków zagospodarowania przestrzennego gminy Liniewo” uchwalonego Uchwałą Rady Gminy w Liniewie Nr XIII/54/2003 z dnia 8 lipca 2003 roku uchwała się miejscowy plan zagospodarowania przestrzennego dla działek o nr geod. 137/2, 137/4, 162/1, 163/1, 164, 397 i 399 położonych w miejscowości Chrzutowo, w gminie Liniewo zwany dalej „planem”, obejmujący tereny położone w Chrzutowie: na północ od jeziora Polaszkowskiego (działki nr geod. 397, 137/2 i 137/4), na zachód od jeziora Polaszkowskiego (działki nr geod. 162/1, 163/1, 164 i 399)

### § 2

Wyjaśnienie pojęć użytych w niniejszym planie:

- 1) **teren** – obszar wydzielony liniami rozgraniczającymi o jednakowych zasadach zagospodarowania, którego przeznaczenie zostało określone w § 3 i odpowiedniej karcie terenu, przeznaczony także pod sieci i urządzenia sieciowe infrastruktury technicznej (w tym drogi) oraz zieleń urządzoną,
- 2) **intensywność zabudowy** – stosunek powierzchni całkowitej wszystkich kondygnacji nadziemnych wszystkich budynków na działce do powierzchni działki.
- 3) **powierzchnia całkowita budynku** - suma powierzchni wszystkich kondygnacji budynku lub ich części o wysokości ponad 1,90 m, zamkniętych i przekrytych ze wszystkich stron, z wyjątkiem nadbudówek ponad dachem, takich jak maszynownia dźwigu, centrala wentylacyjna, klimatyzacyjna lub kotłownia, mierzonych po obrysie zewnętrznym budynku z włączeniem tynków i okładzin, na poziomie posadzki pomieszczeń. Do powierzchni całkowitej nie wlicza się przykładowo powierzchni loggii, balkonów, galerii, tarasów.
- 4) **powierzchnia użytkowa budynku** - powierzchnia całkowita pomniejszona o powierzchnie zajęte przez: konstrukcję, instalacje oraz klatki schodowe, szyby windowe, wbudowane garaże i parkingi oraz pomieszczenia nieużytkowe;
- 5) **wysokość budynku** – wysokość mierzona od najniższej rzędnej rzutu pionowego obrysu ścian lub podpór najniższej kondygnacji nadziemnej na powierzchnię terenu (odzworowaną na podkładzie mapowym rysunku planu) do najwyższej kalenicy dachu lub najwyższego punktu na pokryciu kubatury budynku albo attyki.

Do wysokości zabudowy nie wlicza się urządzeń, instalacji i elementów technicznych, rekreacyjno-sportowych, reklamowych (o ile nie mają formy atyki), takich jak: anteny, maszty odgromnikowe, kominy, klimatyzatory, nadbudówki nad dachami (np. maszynownie dźwigów, centrale wentylacyjne, klimatyzacyjne, kotłownie), które postrzegane z poziomu podłogi parteru (z odległości od zabudowy nie mniejszych niż dwie i nie większych niż trzy jej wysokości) nie podwyższają optycznie zabudowy swoją masą.

Dopuszcza się mierzenie wysokości oddzielnie dla poszczególnych części budynków.

- 6) **dach stromy** – dach, który spełnia równocześnie następujące warunki:
  - a) połacie dachowe są nachylone do poziomu pod kątem większym niż  $30^{\circ}$ , a w przypadku górnej połaci dachu mansardowego – pod kątem większym niż  $10^{\circ}$ ,
  - b) powierzchnia lukarn przykrytych połaciami o mniejszym nachyleniu nie przekracza połowy całej powierzchni przykrytej dachem odwzorowanym na rzucie poziomym.
- 7) **maksymalna nieprzekraczalna linia zabudowy** – linia ograniczająca obszar, na którym dopuszcza się wznoszenie budynków oraz – określonych w ustaleniach planu – budowli. Linia nie dotyczy: balkonów, wykuszy, loggii, gzymsów, okapów, podokienników, zadaszeń nad wejściami, ryzalitów, przedsionków, schodów zewnętrznych, pochylni, tarasów, części podziemnych obiektów budowlanych, o ile ustalenia planu nie stanowią inaczej.
- 8) **układ odwadniający** – układ obejmujący szczelne, otwarte lub zamknięte systemy kanalizacji deszczowej, cieki naturalne, kanały, rowy i drenaże.
- 9) **zagospodarowanie tymczasowe** – zagospodarowanie nowe, niezgodne z ustaleniami planu w zakresie przeznaczenia terenu lub określonych w nim warunków, standardów i parametrów, które po terminie na jaki zostało dopuszczone powinno ulec likwidacji. Obiekty tymczasowe zgodne z ustaleniami planu nie są zagospodarowaniem tymczasowym.
- 10) **powierzchnia biologicznie czynna** – teren biologicznie czynny, w rozumieniu rozporządzenia w sprawie warunków technicznych, jakim powinny odpowiadać budynki i ich usytuowanie

### § 3

Oznaczenia literowe dotyczące przeznaczenia terenów użyte w niniejszym planie:

**UTL – tereny zabudowy turystycznej indywidualnej** - domy wolno stojące i zabudowa towarzysząca typu: garaż, budynek gospodarczy, itp.

Na w/w terenach dopuszcza się realizację wszelkich form zawartych w terenach zieleni urządzonej – ZP.

**ZP - tereny zieleni urządzonej**, takie jak: parki, ogrody, zieleń towarzysząca obiektom budowlanym, zieleńce, arboreta, alpinaria, ogrody tematyczne, Dopuszcza się obiekty obsługujące użytkowników nie wymagające pozwolenia na budowę (mała architektura, boiska, urządzenia sportowe, stawy itp.)

**ZK – tereny zieleni ekologiczno – krajobrazowej** np.: drobne, naturalne zbiorniki wodne i cieki wraz z zielenią, tereny podmokłe, naturalne zadrzewienia i zakrzewienia pełniące funkcje krajobrazowe

### § 4

1. Ustalone w planie zasady podziału terenów na działki nie dotyczą wydzieleni geodezyjnych dla sieci i urządzeń sieciowych infrastruktury technicznej w tym dla układu komunikacyjnego.
2. Wszelkie istniejące urządzenia i sieci infrastruktury inżynierskiej kolidujące z projektowaną zabudową należy przebudować zgodnie z warunkami wydanymi przez gestora sieci.
3. W nowych terenach zabudowy zaleca się lokalizowanie budynków kalenicą główną równoległą do drogi.
4. Ustala się formę architektoniczną nawiązującą do stylu regionu Kaszub (dla nowej zabudowy). Poziom posadowienia parteru od 0,5 do 0,6 m powyżej poziomu terenu przy głównym wejściu do budynku Elewacja z użyciem materiałów naturalnych: cegła, kamień naturalny, tynk, drewno, dachówka ceramiczna, gont, trzcina i inne. Dopuszcza się pokrycie dachu bitumiczne lub blachodachówką. Kolorystyka elewacji w barwach naturalnych, pastelowych (paleta ziemna), kolorystyka dachów w kolorach zbliżonych do naturalnych dachówek ceramicznych z dopuszczeniem dachów grafitowych.
5. Dopuszcza się zabudowę towarzyszącą nawiązującą charakterem i skalą do istniejącej zabudowy. Obiekty małej architektury (np. ogrodzenia) dostosowane kolorystyką i materiałem do istniejącej

zabudowy. Zakaz stosowania prefabrykowanych ogrodzeń betonowych, betonowo – gipsowych i gipsowych.

6. Na terenie Polaszkowskiego Obszaru Chronionego Krajobrazu obowiązuje zakaz makroniwelacji, podwyższania terenu i podcinania skarp.

## § 5

Ustala się podział obszaru objętego planem na 5 terenów oznaczonych symbolami trzycyfrowymi.

Ustalenia szczegółowe planu są następujące:

### **ZAŁĄCZNIK GRAFICZNY NR 1A**

#### **KARTA TERENU MIEJSCOWEGO PLANU ZAGOSPODAROWANIA PRZESTRZENNEGO DLA DZIAŁEK O NR GEOD. 137/2, 137/4, 162/1, 163/1, 164, 397 i 399 POŁOŻONYCH W MIEJSCOWOŚCI CHRZTOWO, W GMINIE LINIEWO**

<b>1.</b>	<b>NUMER</b>	<b>001</b>	<b>POWIERZCHNIA</b>	<b>0,30ha</b>
<b>2.</b>	<b>FUNKCJA</b>	<b>UTL – tereny zabudowy turystycznej indywidualnej, dopuszcza się realizację wszelkich form zawartych w terenach zieleni urządzonej – ZP</b>		
<b>3.</b>	<b>ZASADY OCHRONY I KSZTAŁTOWANIA ŁADU PRZESTRZENNEGO</b> Stosuje się zasady określone w pkt. 4, 8			
<b>4.</b>	<b>ZASADY KSZTAŁTOWANIA ZABUDOWY I ZAGOSPODAROWANIA TERENU</b>			
	1) linie zabudowy:	maksymalne nieprzekraczalne: - w odległości 100.0m od jeziora Polaszkowskiego - zgodnie z przepisami budowlanymi i drogowymi		
	2) wielkość powierzchni zabudowy w stosunku do powierzchni terenu:	maksymalnie 15%		
	3) minimalny procent powierzchni biologicznie czynnej:	70%		
	4) intensywność zabudowy:	maksymalnie 0,3		
	5) wysokość zabudowy:	do 8,0m		
	6) kształt dachu:	dla nowych obiektów: – dach dwuspadowy o kącie nachylenia połaci 30° - 45°		
	7) wielkość terenu:	dla nowych podziałów minimalna – 1000 m <sup>2</sup> maksymalna – nie ustala się		
<b>5.</b>	<b>ZASADY I WARUNKI SCALANIA I PODZIAŁU NIERUCHOMOŚCI</b> Nie ustala się			
<b>6.</b>	<b>ZASADY DOTYCZĄCE SYSTEMÓW KOMUNIKACJI I INFRASTRUKTURY TECHNICZNEJ</b>			
	1) dostępność drogowa dla terenu:	001 poprzez tereny sąsiednie		
	2) parkingi:	co najmniej jedno miejsce postojowe na własnym terenie dla zabudowy letniskowej		
	3) zaopatrzenie w wodę:	z sieci wodociągowej		
	4) odprowadzenie ścieków komunalnych:	do kanalizacji sanitarnej, dopuszcza się odprowadzenie ścieków do zbiorników bezodpływowych do czasu realizacji kanalizacji sanitarnej		
	5) odprowadzenie wód opadowych:	zagospodarowanie na terenie		
	6) zaopatrzenie w energię elektryczną:	z sieci elektroenergetycznej		
	7) zaopatrzenie w gaz:	z sieci gazowej lub gaz bezprzewodowy		
	8) zaopatrzenie w ciepło:	preferowane z niskoemisyjnych źródeł lokalnych		
	9) gospodarka odpadami:	regulowana odrębnymi przepisami		
	10) planowane urządzenia i sieci magistralne:	nie ustala się		
<b>7.</b>	<b>ZASADY OCHRONY DZIEDZICTWA KULTUROWEGO, ZABYTKÓW, KRAJOBRAZU KULTUROWEGO ORAZ DÓBR KULTURY WSPÓŁCZESNEJ</b> Nie dotyczy			

8.	<b>ZASADY OCHRONY ŚRODOWISKA I PRZYRODY</b> 1) obowiązuje poziom hałasu w środowisku jak dla terenów przeznaczonych na cele rekreacyjno-wypoczynkowe, 2) lokalizowanie zieleni w formie grup drzew i krzewów zgodnych z miejscowymi warunkami siedliskowymi, 3) stosownie nawierzchni przepuszczalnych lub półprzepuszczalnych do utwardzenia dróg dojazdowych do poszczególnych budynków i obiektów oraz miejsc postojowych dla samochodów osobowych,
9.	<b>ZASADY KSZTAŁTOWANIA PRZESTRZENI PUBLICZNYCH</b> Nie dotyczy
10.	<b>SPOSOBY I TERMINY TYMCZASOWEGO ZAGOSPODAROWANIA TERENU</b> Zakaz zagospodarowania tymczasowego
11.	<b>USTALENIA DOTYCZĄCE OBSZARÓW REHABILITACJI ISTNIEJĄCEJ ZABUDOWY I INFRASTRUKTURY TECHNICZNEJ, WYMAGAJĄCYCH PRZEKSZTAŁCEŃ LUB REKULTYWACJI</b> Nie dotyczy
12.	<b>STAWKA PROCENTOWA, NA PODSTAWIE KTÓREJ USTALA SIĘ OPŁATĘ, O KTÓREJ MOWA W ART. 36 UST. 4</b> Dla nowych inwestycji 15%
13.	<b>SPOSOBY ZAGOSPODAROWANIA TERENÓW LUB OBIEKTÓW PODLEGAJĄCYCH OCHRONIE NA PODSTAWIE ODRĘBNYCH PRZEPISÓW</b> Teren położony na terenie Polaskowskiego Obszaru Chronionego Krajobrazu – zagospodarowanie zgodnie z przepisami odrębnymi
14.	<b>SZCZEGÓLNE WARUNKI ZAGOSPODAROWANIA TERENÓW ORAZ OGRANICZENIA W ICH UŻYTKOWANIU</b> Dopuszcza się usytuowanie zabudowy na granicy ze strefą 002-ZP
15.	<b>ZALECENIA I INFORMACJE NIE BĘDĄCE PODSTAWĄ WYDAWANIA DECYZJI ADMINISTRACYJNYCH</b> 1) dla zabudowy turystycznej indywidualnej zaleca się: zastosowanie dachówki ceramicznej lub materiałów dachówkopodobnych w odcieniach zbliżonych do brązu, grafitu lub czerwieni, 2) dla zabudowy pomocniczej: dopuszcza się zastosowanie innych materiałów pokrycia dachu w kolorach zbliżonych do brązu, grafitu, szarości lub czerwieni, 3) gromadzenie wód opadowych z dachów obiektów kubaturowych w celu ich późniejszego wykorzystania

**KARTA TERENU MIEJSCOWEGO PLANU ZAGOSPODAROWANIA PRZESTRZENNEGO DLA DZIAŁEK O NR GEOD. 137/2, 137/4, 162/1, 163/1, 164, 397 i 399 POŁOŻONYCH W MIEJSCOWOŚCI CHRZTOWO, W GMINIE LINIEWO**

1.	<b>NUMER</b>	<b>002</b>	<b>POWIERZCHNIA</b>	<b>0,56ha</b>
2.	<b>FUNKCJA</b>	<b>ZK – teren zieleni ekologiczno – krajobrazowej, dopuszcza się realizację wszelkich form zawartych w terenach zieleni urządzonej – ZP</b>		
3.	<b>ZASADY OCHRONY I KSZTAŁTOWANIA ŁADU PRZESTRZENNEGO</b> Stosuje się zasady określone w pkt. 4, 8			
4.	<b>ZASADY KSZTAŁTOWANIA ZABUDOWY I ZAGOSPODAROWANIA TERENU</b>			
	1) linie zabudowy:	nie dotyczy		
	2) wielkość powierzchni zabudowy w stosunku do powierzchni terenu:	nie dotyczy		
	3) minimalny procent powierzchni biologicznie czynnej:	80%		
	4) intensywność zabudowy:	nie dotyczy		
	5) wysokość zabudowy:	nie dotyczy		
	6) kształt dachu:	nie dotyczy		
	7) wielkość terenu:	nie ustala się		
5.	<b>ZASADY I WARUNKI SCALANIA I PODZIAŁU NIERUCHOMOŚCI</b> Nie ustala się			
6.	<b>ZASADY DOTYCZĄCE SYSTEMÓW KOMUNIKACJI I INFRASTRUKTURY TECHNICZNEJ</b>			
	1) dostępność drogowa dla terenu:	002	z ulicy gminnej spoza granic planu	

	2) parkingi:	wyklucza się
	3) zaopatrzenie w wodę:	nie dotyczy
	4) odprowadzenie ścieków komunalnych:	nie dotyczy
	5) odprowadzenie wód opadowych:	nie dotyczy
	6) zaopatrzenie w energię elektryczną:	nie dotyczy
	7) zaopatrzenie w gaz:	nie dotyczy
	8) zaopatrzenie w ciepło:	nie dotyczy
	9) gospodarka odpadami:	nie dotyczy
	10) planowane urządzenia i sieci magistralne:	nie ustala się
7.	<b>ZASADY OCHRONY DZIEDZICTWA KULTUROWEGO, ZABYTKÓW, KRAJOBRAZU KULTUROWEGO ORAZ DÓBR KULTURY WSPÓŁCZESNEJ</b> Nie dotyczy	
8.	<b>ZASADY OCHRONY ŚRODOWISKA I PRZYRODY</b> Stosuje się przepisy ogólne	
9.	<b>ZASADY KSZTAŁTOWANIA PRZESTRZENI PUBLICZNYCH</b> Nie dotyczy	
10.	<b>SPOSOBY I TERMINY TYMCZASOWEGO ZAGOSPODAROWANIA TERENU</b> Nie ustala się	
11.	<b>USTALENIA DOTYCZĄCE OBSZARÓW REHABILITACJI ISTNIEJĄCEJ ZABUDOWY I INFRASTRUKTURY TECHNICZNEJ, WYMAGAJĄCYCH PRZEKSZTAŁCENI LUB REKULTYWACJI</b> Nie dotyczy	
12.	<b>STAWKA PROCENTOWA, NA PODSTAWIE KTÓREJ USTALA SIĘ OPŁATĘ, O KTÓREJ MOWA W ART. 36 UST. 4</b> Nie dotyczy	
13.	<b>SPOSOBY ZAGOSPODAROWANIA TERENÓW LUB OBIEKTÓW PODLEGAJĄCYCH OCHRONIE NA PODSTAWIE ODREBNYCH PRZEPISÓW</b> Teren położony na terenie Polaszковского Obszaru Chronionego Krajobrazu – zagospodarowanie zgodnie z przepisami odrębnymi	
14.	<b>SZCZEGÓLNE WARUNKI ZAGOSPODAROWANIA TERENÓW ORAZ OGRANICZENIA W ICH UŻYTKOWANIU</b> Nie ustala się	
15.	<b>ZALECENIA I INFORMACJE NIE BĘDĄCE PODSTAWĄ WYDAWANIA DECYZJI ADMINISTRACYJNYCH</b> Nie ustala się	

## ZAŁĄCZNIK GRAFICZNY NR 1B

KARTA TERENU MIEJSCOWEGO PLANU ZAGOSPODAROWANIA PRZESTRZENNEGO DLA DZIAŁEK O NR GEOD. 137/2, 137/4, 162/1, 163/1, 164, 397 i 399 POŁOŻONYCH W MIEJSCOWOŚCI CHRZTOWO, W GMINIE LINIEWO

1.	NUMER	001	POWIERZCHNIA	1,56ha
2.	FUNKCJA	UTL – tereny zabudowy turystycznej indywidualnej, dopuszcza się realizację wszelkich form zawartych w terenach zieleni urządzonej – ZP		
3.	<b>ZASADY OCHRONY I KSZTAŁTOWANIA ŁADU PRZESTRZENNEGO</b> Stosuje się zasady określone w pkt. 4, 8			
4.	<b>ZASADY KSZTAŁTOWANIA ZABUDOWY I ZAGOSPODAROWANIA TERENU</b>			
	1) linie zabudowy:	maksymalne nieprzekraczalne: - w odległości 100.0m od zbiornika wodnego niemianowanego - zgodnie z przepisami budowlanymi i drogowymi		

	2) wielkość powierzchni zabudowy w stosunku do powierzchni terenu:	maksymalnie 15%
	3) minimalny procent powierzchni biologicznie czynnej:	70%
	4) intensywność zabudowy:	maksymalnie 0,3
	5) wysokość zabudowy:	do 9,0m
	6) kształt dachu:	dla nowych obiektów: – dach dwuspadowy o kącie nachylenia połaci 30° - 45°
	7) wielkość terenu:	dla nowych podziałów minimalna – 1000 m <sup>2</sup> maksymalna – nie ustala się
<b>5.</b>	<b>ZASADY I WARUNKI SCALANIA I PODZIAŁU NIERUCHOMOŚCI</b> Nie ustala się	
<b>6.</b>	<b>ZASADY DOTYCZĄCE SYSTEMÓW KOMUNIKACJI I INFRASTRUKTURY TECHNICZNEJ</b>	
	1) dostępność drogowa dla terenu:	001 Z drogi gminnej spoza granic planu
	2) parkingi:	co najmniej jedno miejsce postojowe na własnym terenie dla zabudowy letniskowej
	3) zaopatrzenie w wodę:	z sieci wodociągowej
	4) odprowadzenie ścieków komunalnych:	do kanalizacji sanitarnej, dopuszcza się odprowadzenie ścieków do zbiorników bezodpływowych do czasu realizacji kanalizacji sanitarnej
	5) odprowadzenie wód opadowych:	zagospodarowanie na terenie
	6) zaopatrzenie w energię elektryczną:	z sieci elektroenergetycznej
	7) zaopatrzenie w gaz:	z sieci gazowej lub gaz bezprzewodowy
	8) zaopatrzenie w ciepło:	preferowane z niskoemisyjnych źródeł lokalnych
	9) gospodarka odpadami:	regulowana odrębnymi przepisami
	10) planowane urządzenia i sieci magistralne:	nie ustala się
<b>7.</b>	<b>ZASADY OCHRONY DZIEDZICTWA KULTUROWEGO, ZABYTKÓW, KRAJOBRAZU KULTUROWEGO ORAZ DÓBR KULTURY WSPÓŁCZESNEJ</b> Nie dotyczy	
<b>8.</b>	<b>ZASADY OCHRONY ŚRODOWISKA I PRZYRODY</b> 1) obowiązuje poziom hałasu w środowisku jak dla terenów przeznaczonych na cele rekreacyjno-wypoczynkowe, 2) lokalizowanie zieleni w formie grup drzew i krzewów zgodnych z miejscowymi warunkami siedliskowymi, 3) stosownie nawierzchni przepuszczalnych lub półprzepuszczalnych do utwardzenia dróg dojazdowych do poszczególnych budynków i obiektów oraz miejsc postojowych dla samochodów osobowych,	
<b>9.</b>	<b>ZASADY KSZTAŁTOWANIA PRZESTRZENI PUBLICZNYCH</b> Nie dotyczy	
<b>10.</b>	<b>SPOSOBY I TERMINY TYMCZASOWEGO ZAGOSPODAROWANIA TERENU</b> Zakaz zagospodarowania tymczasowego	
<b>11.</b>	<b>USTALENIA DOTYCZĄCE OBSZARÓW REHABILITACJI ISTNIEJĄCEJ ZABUDOWY I INFRASTRUKTURY TECHNICZNEJ, WYMAGAJĄCYCH PRZEKSZTAŁCEN LUB REKULTYWACJI</b> Nie dotyczy	
<b>12.</b>	<b>STAWKA PROCENTOWA, NA PODSTAWIE KTÓREJ USTALA SIĘ OPŁATĘ, O KTÓREJ MOWA W ART. 36 UST. 4</b> Dla nowych inwestycji 15%	
<b>13.</b>	<b>SPOSOBY ZAGOSPODAROWANIA TERENÓW LUB OBIEKTÓW PODLEGAJĄCYCH OCHRONIE NA PODSTAWIE ODRĘBNYCH PRZEPISÓW</b> Teren położony na terenie Polaskowskiego Obszaru Chronionego Krajobrazu – zagospodarowanie zgodnie z przepisami odrębnymi	
<b>14.</b>	<b>SZCZEGÓLNE WARUNKI ZAGOSPODAROWANIA TERENÓW ORAZ OGRANICZENIA W ICH UŻYTKOWANIU</b> Nie ustala się	

<b>15.</b>	<b>ZALECENIA I INFORMACJE NIE BĘDĄCE PODSTAWĄ WYDAWANIA DECYZJI ADMINISTRACYJNYCH</b> 1) dla zabudowy turystycznej indywidualnej zaleca się: zastosowanie dachówki ceramicznej lub materiałów dachówkopodobnych w odcieniach zbliżonych do brązu, grafitu lub czerwieni, 2) dla zabudowy pomocniczej: dopuszcza się zastosowanie innych materiałów pokrycia dachu w kolorach zbliżonych do brązu, grafitu, szarości lub czerwieni, 3) gromadzenie wód opadowych z dachów obiektów kubaturowych w celu ich późniejszego wykorzystania
------------	---

**KARTA TERENU MIEJSCOWEGO PLANU ZAGOSPODAROWANIA PRZESTRZENNEGO DLA DZIAŁEK O NR GEOD. 137/2, 137/4, 162/1, 163/1, 164, 397 i 399 POŁOŻONYCH W MIEJSCOWOŚCI CHRZTOWO, W GMINIE LINIEWO**

<b>1.</b>	<b>NUMER</b>	<b>002</b>	<b>POWIERZCHNIA</b>	<b>0,89ha</b>
<b>2.</b>	<b>FUNKCJA</b>	<b>ZK – teren zieleni ekologiczno - krajobrazowej</b>		
<b>3.</b>	<b>ZASADY OCHRONY I KSZTAŁTOWANIA ŁADU PRZESTRZENNEGO</b> Stosuje się zasady określone w pkt. 4, 8			
<b>4.</b>	<b>ZASADY KSZTAŁTOWANIA ZABUDOWY I ZAGOSPODAROWANIA TERENU</b>			
	1) linie zabudowy:	nie dotyczy		
	2) wielkość powierzchni zabudowy w stosunku do powierzchni terenu:	nie dotyczy		
	3) minimalny procent powierzchni biologicznie czynnej:	80%		
	4) intensywność zabudowy:	nie dotyczy		
	5) wysokość zabudowy:	nie dotyczy		
	6) kształt dachu:	nie dotyczy		
	7) wielkość terenu:	nie ustala się		
<b>5.</b>	<b>ZASADY I WARUNKI SCALANIA I PODZIAŁU NIERUCHOMOŚCI</b> Nie ustala się			
<b>6.</b>	<b>ZASADY DOTYCZĄCE SYSTEMÓW KOMUNIKACJI I INFRASTRUKTURY TECHNICZNEJ</b>			
	1) dostępność drogowa dla terenu:	002	poprzez tereny sąsiednie	
	2) parkingi:	wyklucza się		
	3) zaopatrzenie w wodę:	nie dotyczy		
	4) odprowadzenie ścieków komunalnych:	nie dotyczy		
	5) odprowadzenie wód opadowych:	nie dotyczy		
	6) zaopatrzenie w energię elektryczną:	nie dotyczy		
	7) zaopatrzenie w gaz:	nie dotyczy		
	8) zaopatrzenie w ciepło:	nie dotyczy		
	9) gospodarka odpadami:	nie dotyczy		
	10) planowane urządzenia i sieci magistralne:	nie ustala się		
<b>7.</b>	<b>ZASADY OCHRONY DZIEDZICTWA KULTUROWEGO, ZABYTEKÓW, KRAJOBRAZU KULTUROWEGO ORAZ DÓBR KULTURY WSPÓŁCZESNEJ</b> Nie dotyczy			
<b>8.</b>	<b>ZASADY OCHRONY ŚRODOWISKA I PRZYRODY</b> Stosuje się przepisy ogólne			
<b>9.</b>	<b>ZASADY KSZTAŁTOWANIA PRZESTRZENI PUBLICZNYCH</b> Nie dotyczy			
<b>10.</b>	<b>SPOSOBY I TERMINY TYMCZASOWEGO ZAGOSPODAROWANIA TERENU</b> Nie ustala się			
<b>11.</b>	<b>USTALENIA DOTYCZĄCE OBSZARÓW REHABILITACJI ISTNIEJĄCEJ ZABUDOWY I INFRASTRUKTURY TECHNICZNEJ, WYMAGAJĄCYCH PRZEKSZTAŁCEN LUB REKULTYWACJI</b>			

	Nie dotyczy
12.	<b>STAWKA PROCENTOWA, NA PODSTAWIE KTÓREJ USTALA SIĘ OPŁATĘ, O KTÓREJ MOWA W ART. 36 UST. 4</b> Nie dotyczy
13.	<b>SPOSOBY ZAGOSPODAROWANIA TERENÓW LUB OBIEKTÓW PODLEGAJĄCYCH OCHRONIE NA PODSTAWIE ODRĘBNYCH PRZEPISÓW</b> Teren położony na terenie Polaskowskiego Obszaru Chronionego Krajobrazu – zagospodarowanie zgodnie z przepisami odrębnymi
14.	<b>SZCZEGÓLNE WARUNKI ZAGOSPODAROWANIA TERENÓW ORAZ OGRANICZENIA W ICH UŻYTKOWANIU</b> Nie ustala się
15.	<b>ZALECENIA I INFORMACJE NIE BĘDĄCE PODSTAWĄ WYDAWANIA DECYZJI ADMINISTRACYJNYCH</b> Nie ustala się



## ZAŁĄCZNIK GRAFICZNY NR 1C

KARTA TERENU MIEJSCOWEGO PLANU ZAGOSPODAROWANIA PRZESTRZENNEGO DLA DZIAŁEK O NR GEOD. 137/2, 137/4, 162/1, 163/1, 164, 397 i 399 POŁOŻONYCH W MIEJSCOWOŚCI CHRZTOWO, W GMINIE LINIEWO

1.	NUMER	001	POWIERZCHNIA	0,57ha
2.	FUNKCJA	UTL – tereny zabudowy turystycznej indywidualnej, dopuszcza się realizację wszelkich form zawartych w terenach zieleni urządzonej – ZP		
3.	<b>ZASADY OCHRONY I KSZTAŁTOWANIA ŁADU PRZESTRZENNEGO</b> Stosuje się zasady określone w pkt. 4, 8			
4.	<b>ZASADY KSZTAŁTOWANIA ZABUDOWY I ZAGOSPODAROWANIA TERENU</b>			
	1) linie zabudowy:	maksymalne nieprzekraczalne: - w odległości 12.0m od lasu - zgodnie z przepisami budowlanymi i drogowymi		
	2) wielkość powierzchni zabudowy w stosunku do powierzchni terenu:	maksymalnie 15%		
	3) minimalny procent powierzchni biologicznie czynnej:	70%		
	4) intensywność zabudowy:	maksymalnie 0,3		
	5) wysokość zabudowy:	do 9,0m		
	6) kształt dachu:	dla nowych obiektów: – dach dwuspadowy o kącie nachylenia połaci 30° - 45°		
	7) wielkość terenu:	dla nowych podziałów minimalna – 1000 m <sup>2</sup> maksymalna – nie ustala się		
5.	<b>ZASADY I WARUNKI SCALANIA I PODZIAŁU NIERUCHOMOŚCI</b> Nie ustala się			
6.	<b>ZASADY DOTYCZĄCE SYSTEMÓW KOMUNIKACJI I INFRASTRUKTURY TECHNICZNEJ</b>			
	1) dostępność drogowa dla terenu:	001 z drogi gminnej spoza granic planu		
	2) parkingi:	co najmniej jedno miejsce postojowe na własnym terenie dla zabudowy letniskowej		
	3) zaopatrzenie w wodę:	z sieci wodociągowej		
	4) odprowadzenie ścieków komunalnych:	do kanalizacji sanitarnej, dopuszcza się odprowadzenie ścieków do zbiorników bezodpływowych do czasu realizacji kanalizacji sanitarnej		
	5) odprowadzenie wód opadowych:	zagospodarowanie na terenie		
	6) zaopatrzenie w energię elektryczną:	z sieci elektroenergetycznej		
	7) zaopatrzenie w gaz:	z sieci gazowej lub gaz bezprzewodowy		
	8) zaopatrzenie w ciepło:	preferowane z niskoemisyjnych źródeł lokalnych		
	9) gospodarka odpadami:	regulowana odrębnymi przepisami		
	10) planowane urządzenia i sieci magistralne:	nie ustala się		
7.	<b>ZASADY OCHRONY DZIEDZICTWA KULTUROWEGO, ZABYTKÓW, KRAJOBRAZU KULTUROWEGO ORAZ DÓBR KULTURY WSPÓŁCZESNEJ</b> Nie dotyczy			
8.	<b>ZASADY OCHRONY ŚRODOWISKA I PRZYRODY</b>			
	1) obowiązuje poziom hałasu w środowisku jak dla terenów przeznaczonych na cele rekreacyjno-wypoczynkowe, 2) lokalizowanie zieleni w formie grup drzew i krzewów zgodnych z miejscowymi warunkami siedliskowymi, 3) stosownie nawierzchni przepuszczalnych lub półprzepuszczalnych do utwardzenia dróg dojazdowych do poszczególnych budynków i obiektów oraz miejsc postojowych dla samochodów osobowych,			
9.	<b>ZASADY KSZTAŁTOWANIA PRZESTRZENI PUBLICZNYCH</b> Nie dotyczy			

<b>10.</b>	<b>SPOSOBY I TERMINY TYMCZASOWEGO ZAGOSPODAROWANIA TERENU</b> Zakaz zagospodarowania tymczasowego
<b>11.</b>	<b>USTALENIA DOTYCZĄCE OBSZARÓW REHABILITACJI ISTNIEJĄCEJ ZABUDOWY I INFRASTRUKTURY TECHNICZNEJ, WYMAGAJĄCYCH PRZEKSZTAŁCEŃ LUB REKULTYWACJI</b> Nie dotyczy
<b>12.</b>	<b>STAWKA PROCENTOWA</b> Dla nowych inwestycji 15%
<b>13.</b>	<b>SPOSOBY ZAGOSPODAROWANIA TERENÓW LUB OBIEKTÓW PODLEGAJĄCYCH OCHRONIE NA PODSTAWIE ODRĘBNYCH PRZEPISÓW</b> Teren położony na terenie Polaszковского Obszaru Chronionego Krajobrazu – zagospodarowanie zgodnie z przepisami odrębnymi
<b>14.</b>	<b>SZCZEGÓLNE WARUNKI ZAGOSPODAROWANIA TERENÓW ORAZ OGRANICZENIA W ICH UŻYTKOWANIU</b> Nie ustala się
<b>15.</b>	<b>ZALECENIA I INFORMACJE NIE BĘDĄCE PODSTAWĄ WYDAWANIA DECYZJI ADMINISTRACYJNYCH</b> 1) dla zabudowy turystycznej indywidualnej zaleca się: zastosowanie dachówki ceramicznej lub materiałów dachówkopodobnych w odcieniach zbliżonych do brązu, grafitu lub czerwieni, 2) dla zabudowy pomocniczej: dopuszcza się zastosowanie innych materiałów pokrycia dachu w kolorach zbliżonych do brązu, grafitu, szarości lub czerwieni, 3) gromadzenie wód opadowych z dachów obiektów kubaturowych w celu ich późniejszego wykorzystania

#### **§ 6**

Załącznikami do niniejszej uchwały, stanowiącymi jej integralne części są:

- 1) część graficzna – rysunek planu zagospodarowania przestrzennego dla działek o nr geod. 137/2, 137/4, 162/1, 163/1, 164, 397 i 399 położonych w miejscowości Chrzstowo, w gminie Liniewo w skali 1 : 1000 (załącznik nr 1A, załącznik nr 1B i załącznik nr 1C,)
- 2) rozstrzygnięcie o sposobie rozpatrzenia uwag do projektu planu (załącznik nr 2)
- 3) rozstrzygnięcie o sposobie realizacji, zapisanych w planie, inwestycji z zakresu infrastruktury technicznej, które należą do zadań własnych gminy oraz zasadach ich finansowania (załącznik nr 3)

#### **§ 7**

Zobowiązuje się Wójta Gminy Liniewo do:

- 1) przedstawienia Wojewodzie Pomorskiemu niniejszej uchwały wraz z dokumentacją planistyczną w celu oceny zgodności z prawem,
- 2) publikacji niniejszej uchwały na stronie internetowej Gminy Liniewo

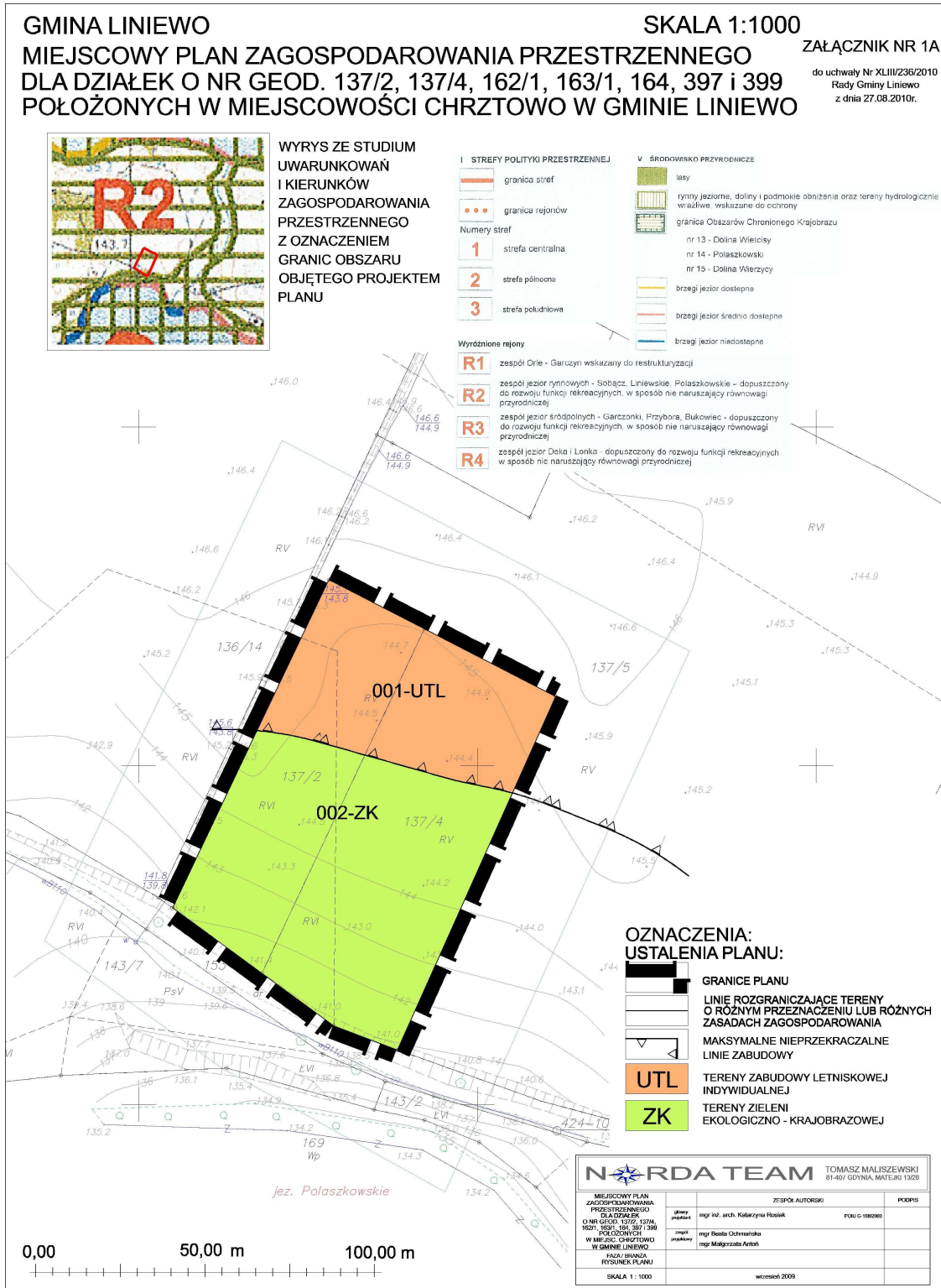
#### **§ 8**

Uchwała wchodzi w życie z upływem 30 dni od ogłoszenia jej w Dzienniku Urzędowym Województwa Pomorskiego z wyjątkiem § 7, który wchodzi w życie z dniem podjęcia uchwały.

**Przewodniczący  
Rady Gminy Liniewo**

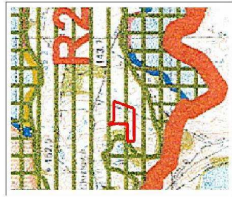
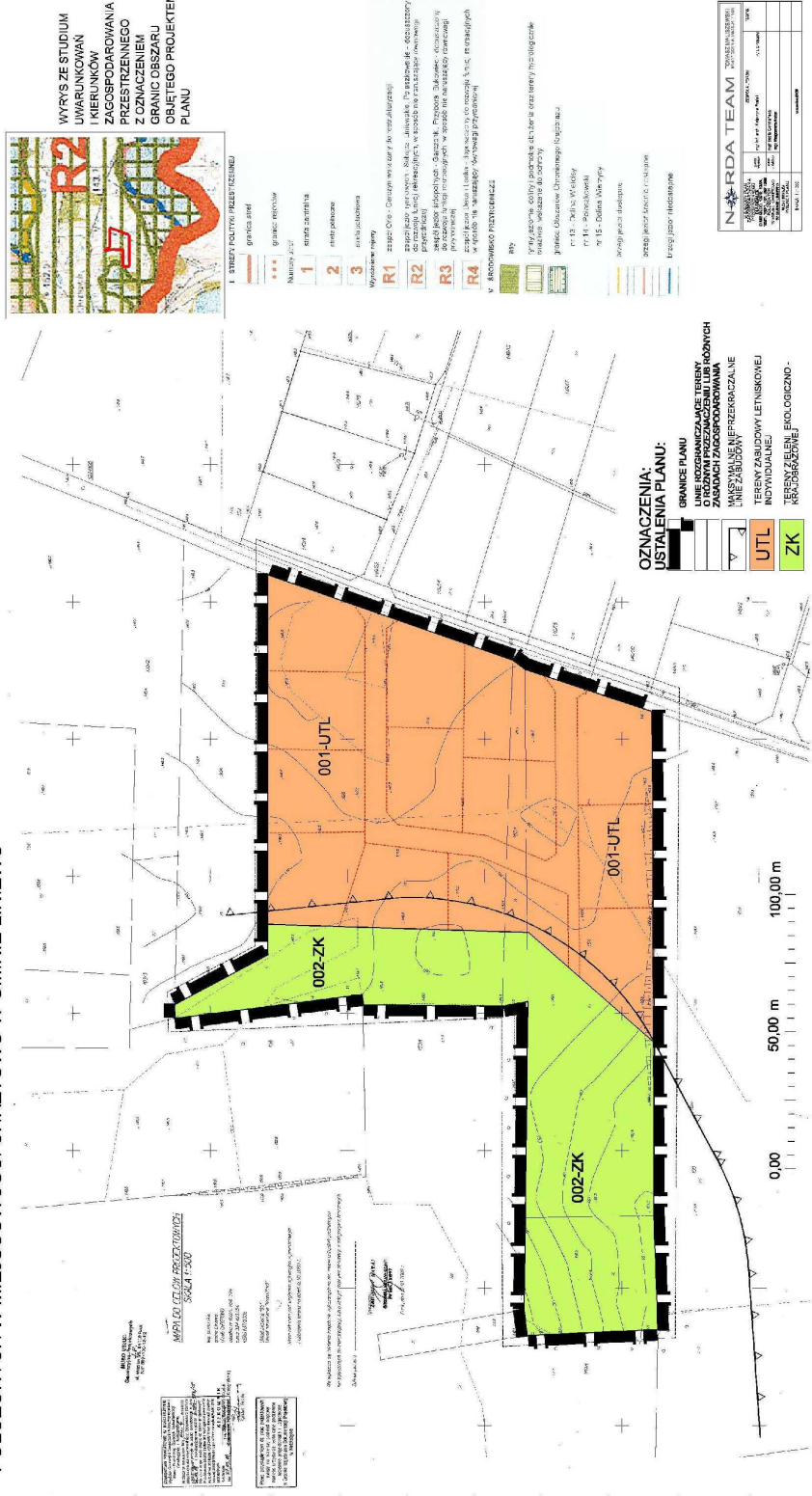
Załącznik nr 1A

do Uchwały Nr XLIII/236/2010 Rady Gminy Liniewo z dnia 27.08.2010r. w sprawie uchwalenia miejscowego planu zagospodarowania przestrzennego dla działek o nr geod. 137/2, 137/4, 162/1, 163/1, 164, 397 i 399 położonych w miejscowości Chrztwo, w gminie Liniewo



**GMINA LINIEWO**  
**MIJESPCOWY PLAN ZAGOSPODAROWANIA PRZESTRZENNEGO**  
**DLA DZIAŁEK O NR GEOD. 137/2, 137/4, 162/1, 163/1, 164, 397 i 399**  
**POŁOŻONYCH W MIEJSCOWOŚCI CHRZTOWO W GMINIE LINIEWO**

**ZALĄCZNIK NR 1B**  
 do uchwały Nr XLIII/236/2010  
 Rady Gminy Liniewo  
 z dnia 27.08.2010r.



- WYRYS ZE STUDIUM UMARUNKOWAN I KIERUNKÓW ZAGOSPODAROWANIA PRZESTRZENNEGO Z OZNACZENIEM GRANIC OBSZARU OBLĘTEGO PROJEKTEM PLANU**
- I STREFA POLITYKI PRZESTRZENNEJ**
- obszary chronione
  - obszary o znaczeniu krajoznawczym
  - obszary o znaczeniu historycznym
  - obszary o znaczeniu kulturowym
  - obszary o znaczeniu przyrodniczym
  - obszary o znaczeniu ekologicznym
  - obszary o znaczeniu archeologicznym
  - obszary o znaczeniu geologicznym
  - obszary o znaczeniu inżynierskim
  - obszary o znaczeniu technicznym
  - obszary o znaczeniu ekonomicznym
  - obszary o znaczeniu socjalnym
  - obszary o znaczeniu politycznym
  - obszary o znaczeniu administracyjnym
  - obszary o znaczeniu wojskowym
  - obszary o znaczeniu inżynierskim
  - obszary o znaczeniu technicznym
  - obszary o znaczeniu ekonomicznym
  - obszary o znaczeniu socjalnym
  - obszary o znaczeniu politycznym
  - obszary o znaczeniu administracyjnym
  - obszary o znaczeniu wojskowym
- II STREFA POLITYKI PRZESTRZENNEJ**
- obszary o znaczeniu krajoznawczym
  - obszary o znaczeniu historycznym
  - obszary o znaczeniu kulturowym
  - obszary o znaczeniu przyrodniczym
  - obszary o znaczeniu ekologicznym
  - obszary o znaczeniu archeologicznym
  - obszary o znaczeniu geologicznym
  - obszary o znaczeniu inżynierskim
  - obszary o znaczeniu technicznym
  - obszary o znaczeniu ekonomicznym
  - obszary o znaczeniu socjalnym
  - obszary o znaczeniu politycznym
  - obszary o znaczeniu administracyjnym
  - obszary o znaczeniu wojskowym
- III STREFA POLITYKI PRZESTRZENNEJ**
- obszary o znaczeniu krajoznawczym
  - obszary o znaczeniu historycznym
  - obszary o znaczeniu kulturowym
  - obszary o znaczeniu przyrodniczym
  - obszary o znaczeniu ekologicznym
  - obszary o znaczeniu archeologicznym
  - obszary o znaczeniu geologicznym
  - obszary o znaczeniu inżynierskim
  - obszary o znaczeniu technicznym
  - obszary o znaczeniu ekonomicznym
  - obszary o znaczeniu socjalnym
  - obszary o znaczeniu politycznym
  - obszary o znaczeniu administracyjnym
  - obszary o znaczeniu wojskowym
- IV STREFA POLITYKI PRZESTRZENNEJ**
- obszary o znaczeniu krajoznawczym
  - obszary o znaczeniu historycznym
  - obszary o znaczeniu kulturowym
  - obszary o znaczeniu przyrodniczym
  - obszary o znaczeniu ekologicznym
  - obszary o znaczeniu archeologicznym
  - obszary o znaczeniu geologicznym
  - obszary o znaczeniu inżynierskim
  - obszary o znaczeniu technicznym
  - obszary o znaczeniu ekonomicznym
  - obszary o znaczeniu socjalnym
  - obszary o znaczeniu politycznym
  - obszary o znaczeniu administracyjnym
  - obszary o znaczeniu wojskowym

**OPIS PLANU**

1	001-UTL	tereny zabudowy indywidualnej
2	002-ZK	tereny zielone krajoznawcze

**OPIS PLANU**

1	001-UTL	tereny zabudowy indywidualnej
2	002-ZK	tereny zielone krajoznawcze

**OZNACZENIA: USTALENIA PLANU:**

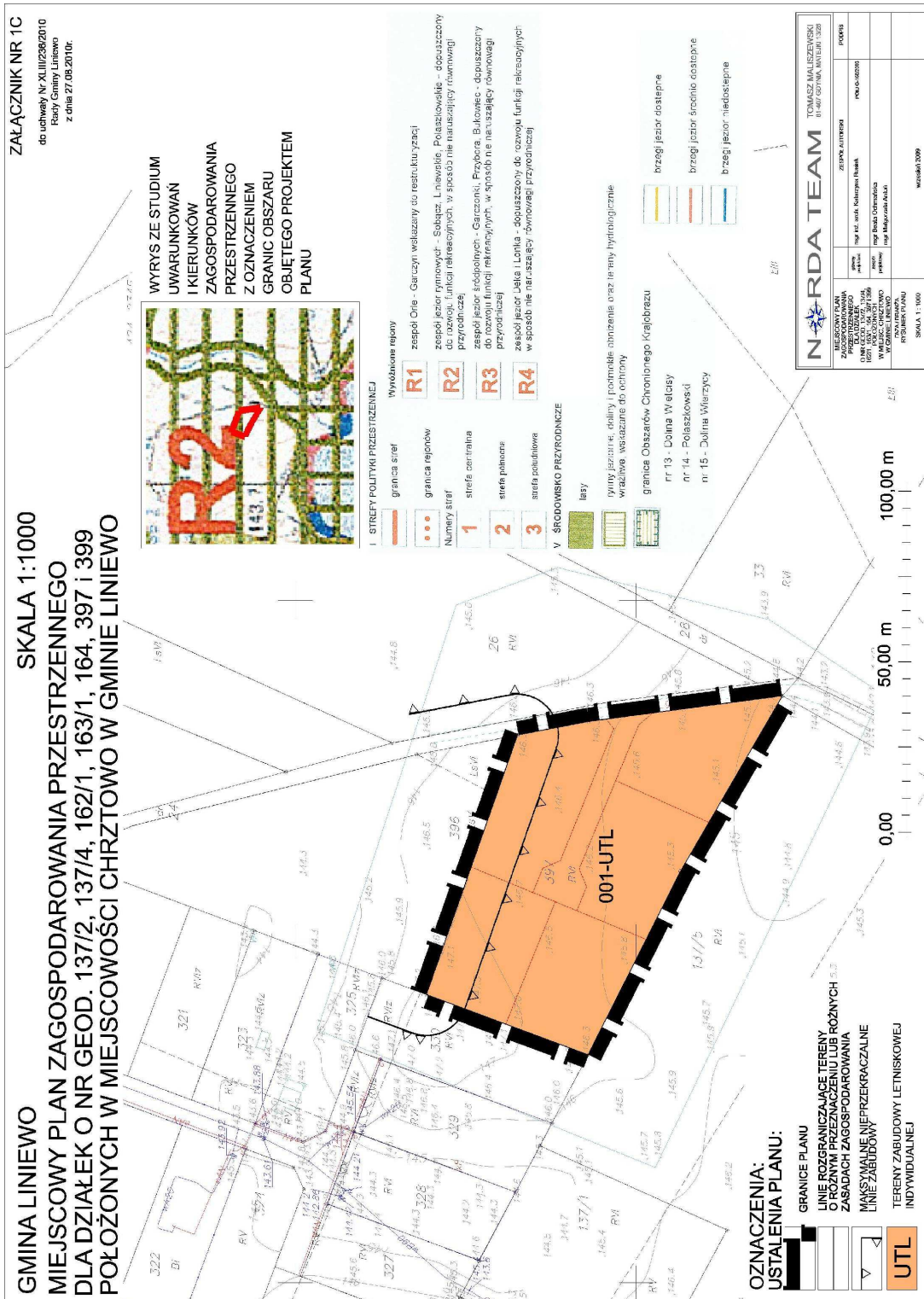
- GRANICE PLANU
- GRANICE TERENÓW O RÓŻNYM PRZYZNACZENIU LUB RÓŻNYCH ZASADACH ZAGOSPODAROWANIA
- TERENY ZABUDOWY INDYWIDUALNEJ
- TERENY ZIELENI KRAJOZNAWCZEJ
- TERENY ZIELENI KRAJOZNAWCZEJ

**OPIS PLANU**

1	001-UTL	tereny zabudowy indywidualnej
2	002-ZK	tereny zielone krajoznawcze

Załącznik nr 1C

do Uchwały Nr XLIII/236/2010 Rady Gminy Liniewo z dnia 27.08.2010r. w sprawie uchwalenia miejscowego planu zagospodarowania przestrzennego dla działek o nr geod. 137/2, 137/4, 162/1, 163/1, 164, 397 i 399 położonych w miejscowości Chrztwo, w gminie Liniewo



Załącznik nr 2

do Uchwały Nr XLIII/236/2010 Rady Gminy Liniewo z dnia 27.08.2010r. w sprawie uchwalenia miejscowego planu zagospodarowania przestrzennego dla działek o nr geod. 137/2, 137/4, 162/1, 163/1, 164, 397 i 399 położonych w miejscowości Chrztwo, w gminie Liniewo

**Rozstrzygnięcie o sposobie rozpatrzenia uwag do projektu planu**

**UWAG NIE WNIESIONO**

Załącznik nr 3

do Uchwały Nr XLIII/236/2010 Rady Gminy Liniewo z dnia 27.08.2010r. w sprawie uchwalenia miejscowego planu zagospodarowania przestrzennego dla działek o nr geod. 137/2, 137/4, 162/1, 163/1, 164, 397 i 399 położonych w miejscowości Chrzutowo, w gminie Liniewo

**Rozstrzygnięcia o sposobie realizacji zapisanych w planie inwestycji z zakresu infrastruktury technicznej, które należą do zadań własnych gminy oraz zasadach ich finansowania**

Na obszarze planu nie występują inwestycje z zakresu infrastruktury technicznej (w tym drogi), które należą do zadań własnych gminy.